

# แผนปฏิบัติการ ประจำปีงบประมาณ ๒๕๖๗



อาคารกายวิภาค



**วิทยาลัยเกษตรและเทคโนโลยีราชบุรี**

สถาบันการอาชีวศึกษาเกษตรภาคกลาง  
สำนักคณะกรรมการการอาชีวศึกษา กระทรวงศึกษาธิการ

## คำนำ

แผนปฏิบัติการประจำปีงบประมาณ พ.ศ. ๒๕๖๗ ของวิทยาลัยเกษตรและเทคโนโลยีราชบุรี ฉบับนี้ จัดทำขึ้นเพื่อเป็นแนวทางการใช้งบประมาณประจำปีในการพัฒนาสถานศึกษา โดยให้สอดคล้องกับแนวทางการพัฒนาที่สำคัญของร่างกรอบยุทธศาสตร์ชาติระยะ ๒๐ ปี (พ.ศ. ๒๕๖๐-๒๕๗๙) แผนพัฒนาเศรษฐกิจและสังคมแห่งชาติฉบับที่ ๑๓ พ.ศ. ๒๕๖๖-๒๕๗๐ นโยบายรัฐบาล (นายเศรษฐา ทวีสิน) ตามแนวปฏิบัติของสำนักนโยบายและแผนการอาชีวศึกษา สำนักงานคณะกรรมการการอาชีวศึกษา และสถาบันการอาชีวศึกษาเกษตรภาคกลาง เพื่อให้สอดคล้องกับการเปลี่ยนแปลงของเทคโนโลยี เศรษฐกิจและสังคม มุ่งเน้นความเข้มแข็งให้กับระบบบริหารจัดการของสถานศึกษาและรองรับ พ.ร.บ. อาชีวศึกษา โดยน้อมนำหลักปรัชญาของเศรษฐกิจพอเพียงมาขับเคลื่อนในสถานศึกษา

เนื้อหาภายในแผนปฏิบัติการฉบับนี้ประกอบด้วยสาระที่สำคัญในการจัดแผนปฏิบัติการ คือ ความเป็นมา ความสำคัญและวัตถุประสงค์ของการจัดทำแผนปฏิบัติการประจำปี บริบทที่เกี่ยวข้องกับสถานศึกษา สาระสำคัญของแผนปฏิบัติการ ข้อมูลพื้นฐานของสถานศึกษา เช่น ประวัติและความเป็นมา ข้อมูลด้านอาคารสถานที่ บุคลากร นักเรียนนักศึกษาในปัจจุบัน แผนการรับนักเรียนนักศึกษาปีการศึกษา ๒๕๖๗ ประมาณการรายรับ-รายจ่าย ปีงบประมาณ พ.ศ.๒๕๖๗ รายละเอียดงบประมาณรายจ่าย ปีงบประมาณ พ.ศ. ๒๕๖๗ และรายละเอียดโครงการของแต่ละฝ่ายการบริหารงาน

วิทยาลัยเกษตรและเทคโนโลยีราชบุรี หวังว่าแผนปฏิบัติการฉบับนี้ มีความเหมาะสม ครบถ้วน สมบูรณ์ สามารถตอบสนองนโยบายของรัฐบาล กระทรวงศึกษาธิการและสำนักงานคณะกรรมการการอาชีวศึกษา ตลอดจนความต้องการของท้องถิ่น อีกทั้งเป็นการรองรับการประกันคุณภาพสถานศึกษา เพื่อให้เป็นสถานศึกษาที่มีคุณภาพอันจะส่งผลให้นักเรียนนักศึกษาได้รับการศึกษาที่มีประสิทธิภาพต่อไป

วิทยาลัยเกษตรและเทคโนโลยีราชบุรี

ปีงบประมาณ พ.ศ. ๒๕๖๗

## สารบัญ

	หน้า
คำนำ	ก
สารบัญ	ข
ส่วนที่ ๑ บทนำ	๑
- ความเป็นมา ความสำคัญและวัตถุประสงค์ของการจัดทำแผนปฏิบัติการประจำปี	๑
- บริบทที่เกี่ยวข้องกับวิทยาลัยเกษตรและเทคโนโลยีราชบุรี	๒
- สาระสำคัญของแผนปฏิบัติการ ปีงบประมาณ พ.ศ. ๒๕๖๗ ของวิทยาลัยเกษตรและเทคโนโลยีราชบุรี	๑๑
<b>ส่วนที่ ๒ ข้อมูลพื้นฐานของสถานศึกษา</b>	<b>๑๕</b>
- ประวัติและความเป็นมาของสถานศึกษา	๑๕
- ข้อมูลด้านอาคารสถานที่	๒๐
- ข้อมูลด้านบุคลากร	๒๕
- ข้อมูลนักเรียนนักศึกษา	๓๑
- แผนการรับจำนวนนักเรียนนักศึกษา ประจำปีการศึกษา ๒๕๖๗	๓๒
<b>ส่วนที่ ๓ งบประมาณ</b>	<b>๓๓</b>
- ตารางแสดงประมาณการรายรับ-รายจ่าย ปีงบประมาณ พ.ศ. ๒๕๖๗	๓๓
- ตารางสรุปงบหน้ารายจ่าย ปีงบประมาณ พ.ศ. ๒๕๖๗	๓๕
- รายละเอียดโครงการของแต่ละฝ่ายการบริหารงาน	๓๙

# ส่วนที่ ๑

## บทนำ

### ๑. ความเป็นมา ความสำคัญและวัตถุประสงค์ของการจัดทำแผนปฏิบัติราชการประจำปี

#### ๑.๑ ความเป็นมา

ตามพระราชกฤษฎีกา ว่าด้วยหลักเกณฑ์และวิธีการการบริหารกิจการบ้านเมืองที่ดี พ.ศ. ๒๕๕๖ มาตรา ๑๖ ได้กำหนดไว้ว่า ให้ส่วนราชการจัดทำแผนปฏิบัติราชการของส่วนราชการนั้นในแต่ละปีงบประมาณ โดยให้ระบุสาระสำคัญเกี่ยวกับนโยบายการปฏิบัติราชการของส่วนราชการ เป้าหมายและผลสัมฤทธิ์ของงาน รวมทั้งประมาณการรายได้และรายจ่ายและทรัพยากรอื่นที่จะต้องใช้จ่าย เสนอต่อคณะกรรมการสถานศึกษา เมื่อคณะกรรมการบริหารสถานศึกษาเห็นชอบแผนปฏิบัติราชการของสถานศึกษาแล้ว ให้คณะกรรมการสถานศึกษาดำเนินการจัดสรรงบประมาณเพื่อปฏิบัติงานให้บรรลุผลสำเร็จ ในแต่ละภารกิจตามแผนปฏิบัติราชการดังกล่าว โดยให้ทุกส่วนราชการ จัดทำแผนปฏิบัติงานและแผนการใช้จ่ายงบประมาณ พ.ศ. ๒๕๖๗ เบื้องต้น ตามยุทธศาสตร์การจัดสรรงบประมาณรายจ่าย ประจำปี พ.ศ. ๒๕๖๗ ให้สอดคล้องกับแนวทางการพัฒนาที่สำคัญของกรอบยุทธศาสตร์ชาติระยะ ๒๐ ปี (พ.ศ. ๒๕๖๐-๒๕๗๙) แผนพัฒนาเศรษฐกิจและสังคมแห่งชาติ ฉบับที่ ๑๓ พ.ศ. ๒๕๖๖-๒๕๗๐ นโยบายและแผนระดับชาติว่าด้วยความมั่นคงแห่งชาติ (พ.ศ. ๒๕๖๖-๒๕๗๐) นโยบายการจัดการศึกษาตามแผนปฏิบัติราชการ ระยะ ๕ ปี (พ.ศ. ๒๕๖๖-๒๕๗๐) ของกระทรวงศึกษาธิการ ยุทธศาสตร์ของสำนักงานคณะกรรมการการอาชีวศึกษา สถาบันการอาชีวศึกษาเกษตรภาคกลาง และแผนพัฒนาคุณภาพการศึกษา ๔ ปี ของสถานศึกษา

ดังนั้น เพื่อให้เป็นไปตามพระราชกฤษฎีกาว่าด้วยหลักเกณฑ์และวิธีการบริหารกิจการบ้านเมืองที่ดี พ.ศ. ๒๕๕๖ และสอดคล้องกับร่างยุทธศาสตร์ ระยะ ๒๐ ปี (พ.ศ. ๒๕๖๐-๒๕๗๙) แผนพัฒนาเศรษฐกิจและสังคมแห่งชาติ ฉบับที่ ๑๓ พ.ศ. ๒๕๖๖-๒๕๗๐ นโยบายและแผนระดับชาติว่าด้วยความมั่นคงแห่งชาติ (พ.ศ. ๒๕๖๖-๒๕๗๐) นโยบายรัฐบาล แผนการศึกษาแห่งชาติ พ.ศ. ๒๕๖๐-๒๕๗๙ นโยบายของรัฐมนตรีว่าการกระทรวงศึกษาธิการและบริบทต่าง ๆ ที่เกี่ยวข้อง วิทยาลัยเกษตรและเทคโนโลยีราชบุรี จึงจัดทำแผนปฏิบัติราชการประจำปีงบประมาณ พ.ศ. ๒๕๖๗ ขึ้น เพื่อใช้เป็นกรอบแนวทางในการปฏิบัติงาน

#### ๑.๒ วัตถุประสงค์

เพื่อจัดทำแผนปฏิบัติราชการประจำปีงบประมาณ พ.ศ. ๒๕๖๗ ของวิทยาลัยเกษตรและเทคโนโลยีราชบุรี สำหรับใช้เป็นแนวทางในการปฏิบัติงานและจัดทำคำของบประมาณรายจ่ายประจำปีงบประมาณ พ.ศ. ๒๕๖๗ ของสำนักงานคณะกรรมการการอาชีวศึกษา กระทรวงศึกษาธิการ

#### ๑.๓ วิธีการดำเนินงาน

๑.๓.๑ ศึกษาแผนยุทธศาสตร์ของวิทยาลัยเกษตรและเทคโนโลยีราชบุรี ระยะ ๔ ปี (พ.ศ. ๒๕๖๔-๒๕๖๗) แผนพัฒนาเศรษฐกิจและสังคมแห่งชาติ ฉบับที่ ๑๓ พ.ศ. ๒๕๖๖-๒๕๗๐ แผนพัฒนาของสำนักงานคณะกรรมการการอาชีวศึกษา

แผนปฏิบัติราชการประจำปีงบประมาณ พ.ศ. ๒๕๖๗

วิทยาลัยเกษตรและเทคโนโลยีราชบุรี สำนักงานคณะกรรมการการอาชีวศึกษา กระทรวงศึกษาธิการ

๑.๓.๒ กำหนดกรอบเค้าโครง แนวทางการจัดทำแผนปฏิบัติราชการประจำปีงบประมาณ พ.ศ. ๒๕๖๗ ของวิทยาลัยเกษตรและเทคโนโลยีราชบุรี ให้มีความสอดคล้อง กับนโยบาย ภารกิจของสำนักงานคณะกรรมการการอาชีวศึกษา กระทรวงศึกษาธิการ

๑.๓.๓ ประชุมคณะกรรมการบริหารสถานศึกษาเพื่อจัดสรรโครงการและงบประมาณ ประจำปีงบประมาณ พ.ศ. ๒๕๖๗

๑.๓.๔ จัดประชุมปฏิบัติการจัดทำแผนปฏิบัติราชการประจำปีงบประมาณ พ.ศ.๒๕๖๗ ของวิทยาลัยเกษตรและเทคโนโลยีราชบุรี

๑.๓.๕ จัดทำร่างแผนปฏิบัติราชการประจำปีงบประมาณ พ.ศ. ๒๕๖๗ ของวิทยาลัยเกษตรและเทคโนโลยีราชบุรี

๑.๓.๖ เสนอขออนุมัติใช้เป็นแผนปฏิบัติราชการประจำปีงบประมาณ พ.ศ. ๒๕๖๗ ของวิทยาลัยเกษตรและเทคโนโลยีราชบุรี

๑.๓.๗ เผยแพร่ทั้งในรูปแบบเอกสารและเว็บไซต์ของวิทยาลัยเกษตรและเทคโนโลยีราชบุรี

#### ๑.๔ ผลที่คาดว่าจะได้รับ

วิทยาลัยเกษตรและเทคโนโลยีราชบุรี มีแผนปฏิบัติราชการประจำปีงบประมาณ พ.ศ.๒๕๖๗ ที่สามารถใช้เป็นแนวทางในการปฏิบัติงาน ประจำปีงบประมาณ พ.ศ. ๒๕๖๗ ของวิทยาลัยเกษตรและเทคโนโลยีราชบุรี ได้อย่างมีประสิทธิภาพ

## ๒. บริบทที่เกี่ยวข้องกับวิทยาลัยเกษตรและเทคโนโลยีราชบุรี

วิทยาลัยเกษตรและเทคโนโลยีราชบุรี ได้นำกรอบยุทธศาสตร์ชาติระยะ ๒๐ ปี (พ.ศ.๒๕๖๐-๒๕๗๙) แผนพัฒนาเศรษฐกิจและสังคมแห่งชาติ ฉบับที่ ๑๓ พ.ศ. ๒๕๖๖-๒๕๗๐ นโยบายและแผนระดับชาติว่าด้วยความมั่นคงแห่งชาติ (พ.ศ. ๒๕๖๖-๒๕๗๐) นโยบายรัฐบาล ยุทธศาสตร์ของสำนักงานคณะกรรมการการอาชีวศึกษา สถาบันการอาชีวศึกษาเกษตรภาคกลาง และแผนพัฒนาคุณภาพการศึกษา ๔ ปี ของสถานศึกษามาเชื่อมโยงกับอำนาจหน้าที่ของวิทยาลัยเกษตรและเทคโนโลยีราชบุรี และกำหนดเป็นกรอบแนวทางการจัดทำแผนปฏิบัติราชการประจำปีงบประมาณ พ.ศ. ๒๕๖๗ ของวิทยาลัยเกษตรและเทคโนโลยีราชบุรี โดยมีรายละเอียด ดังนี้

### ๒.๑ กรอบยุทธศาสตร์ชาติระยะ ๒๐ ปี (พ.ศ. ๒๕๖๐-๒๕๗๙)

#### ๒.๑.๑ วิสัยทัศน์ประเทศไทย

ประเทศไทยมีความมั่นคง มั่งคั่ง ยั่งยืน เป็นประเทศพัฒนาแล้ว ด้วยการพัฒนาตามหลักปรัชญาของเศรษฐกิจพอเพียง “หรือเป็นคติพจน์ประจำชาติว่า มั่นคง มั่งคั่ง ยั่งยืน” เพื่อสนองต่อผลประโยชน์แห่งชาติอันได้แก่ การมีเอกราช อธิปไตย การดำรงอยู่อย่างมั่นคง และยั่งยืนของสถาบันหลักของชาติและประชาชนจากภัยคุกคามทุกรูปแบบ การอยู่ร่วมกันในชาติอย่างสันติสุขเป็นปึกแผ่น มีความมั่นคงทางสังคม ท่ามกลางพหุสังคมและการมีเกียรติและศักดิ์ศรีของความเป็นมนุษย์ ความเจริญเติบโตของชาติความเป็นธรรมและความอยู่ดีมีสุขของประชาชน ความยั่งยืนของฐานทรัพยากรธรรมชาติสิ่งแวดล้อม ความมั่นคงทางพลังงานและอาหาร ความสามารถในการรักษาผลประโยชน์ของชาติภายใต้การเปลี่ยนแปลงของสภาวะแวดล้อมระหว่าง

แผนปฏิบัติราชการประจำปีงบประมาณ พ.ศ. ๒๕๖๗

วิทยาลัยเกษตรและเทคโนโลยีราชบุรี สำนักงานคณะกรรมการการอาชีวศึกษา กระทรวงศึกษาธิการ

ประเทศ และการอยู่ร่วมกันอย่างสันติประสานสอดคล้องกันด้านความมั่นคงในประชาคมอาเซียนและประชาคมโลกอย่างมีเกียรติและศักดิ์ศรี

**๒.๑.๒ ความมั่นคง** หมายถึง การมีความมั่นคงปลอดภัยจากภัยและการเปลี่ยนแปลงทั้งภายในประเทศและภายนอกประเทศในทุกระดับ ทั้งระดับประเทศ สังคม ชุมชน ครัวเรือน และปัจเจกบุคคล และมีความมั่นคงในทุกมิติทั้งมิติทางการทหาร เศรษฐกิจ สังคม สิ่งแวดล้อม และการเมือง เช่น ประเทศมีความมั่นคงในเอกราชและอธิปไตย มีการปกครองระบอบประชาธิปไตยที่มีพระมหากษัตริย์ทรงเป็นประมุข สถาบันชาติ ศาสนา พระมหากษัตริย์มีความเข้มแข็งเป็นศูนย์กลางและเป็นที่ยึดเหนี่ยวจิตใจของประชาชน มีระบบการเมืองที่มั่นคงเป็นกลไกที่นำไปสู่การบริหารประเทศที่ต่อเนื่องและโปร่งใสตามหลักธรรมาภิบาล สังคมมีความปรองดองและความสามัคคีสามารถผนึกกำลังเพื่อพัฒนาประเทศ ชุมชนมีความเข้มแข็ง ครอบครัวมีความอบอุ่น ประชาชนมีความมั่นคงในชีวิต มีงานและรายได้ที่มั่นคงพอเพียงกับการดำรงชีวิต มีการออมสำหรับวัยเกษียณ ความมั่นคงของอาหาร พลังงาน และน้ำมีที่อยู่อาศัยและความปลอดภัยในชีวิตทรัพย์สิน

**๒.๑.๓ ความมั่งคั่ง** หมายถึง ประเทศไทยมีการขยายตัวของเศรษฐกิจอย่างต่อเนื่องและมีความยั่งยืนจนเข้าสู่กลุ่มประเทศรายได้สูง ความเหลื่อมล้ำของการพัฒนาลดลง ประชากรมีความอยู่ดีมีสุขได้รับผลประโยชน์จากการพัฒนาอย่าเท่าเทียมกันมากขึ้น และมีการพัฒนาอย่างทั่วถึงทุกภาคส่วนมีคุณภาพชีวิตตามมาตรฐานขององค์การสหประชาชาติไม่มีประชาชนที่อยู่ในภาวะความยากจนเศรษฐกิจในประเทศมีความเข้มแข็ง ขณะเดียวกันต้องมีความสามารถในการแข่งขันกับประเทศต่าง ๆ ทั้งในตลาดโลกและตลาดภายในประเทศเพื่อให้สามารถสร้างรายได้ทั้งจากภายในและภายนอกประเทศตลอดจนมีการสร้างฐานเศรษฐกิจและสังคมแห่งอนาคต เพื่อให้สอดคล้องกับบริบทการพัฒนาที่เปลี่ยนแปลงไป และประเทศไทยมี

บทบาทสำคัญในเวทีโลก และมีความสัมพันธ์ทางเศรษฐกิจและการค้าอย่างแน่นแฟ้นกับประเทศในภูมิภาคเอเชีย เป็นจุดสำคัญของการเชื่อมโยงในภูมิภาค ทั้งการคมนาคมขนส่ง การผลิตการค้า การลงทุน และการทำธุรกิจ เพื่อให้เป็นพลังในการพัฒนา นอกจากนี้ยังมีความสมบูรณ์ในทุนที่จะสามารถสร้างการพัฒนาต่อเนื่องไป ได้แก่ ทุนมนุษย์ ทุนทางปัญญา ทุนทางการเงิน ทุนที่เป็นเครื่องมือเครื่องจักร ทุนทางสังคม และทุนแผนทรัพยากรธรรมชาติและสิ่งแวดล้อม

**๒.๑.๔ ความยั่งยืน** หมายถึง การพัฒนาที่สามารถสร้างความเจริญ รายได้และคุณภาพชีวิตของประชาชนให้เพิ่มขึ้นอย่างต่อเนื่อง ซึ่งเป็นการเจริญเติบโตของเศรษฐกิจที่อยู่บนหลักการใช้การรักษาและการฟื้นฟูฐานทรัพยากรธรรมชาติอย่างยั่งยืน ไม่ใช้ทรัพยากรธรรมชาติจนเกินพอ ไม่สร้างมลภาวะต่อสิ่งแวดล้อมจนเกินความสามารถในการรองรับและเยียวยาของระบบนิเวศ การผลิตและการบริโภคเป็นมิตรกับสิ่งแวดล้อม และสอดคล้องกับเป้าหมายการพัฒนาที่ยั่งยืน ทรัพยากรธรรมชาติมีความอุดมสมบูรณ์มากขึ้นและสิ่งแวดล้อมมีคุณภาพดีขึ้น คนมีความรับผิดชอบต่อสังคม มีความเอื้ออาทร เสียสละเพื่อผลประโยชน์ส่วนรวม รัฐบาลมีนโยบายที่มุ่งประโยชน์ส่วนรวมอย่างยั่งยืนและให้ความสำคัญกับการมีส่วนร่วมของประชาชน และทุกภาคส่วนในสังคมยึดถือและปฏิบัติตามหลักปรัชญาของเศรษฐกิจพอเพียงเพื่อการพัฒนาอย่างสมดุลมีเสถียรภาพ และยั่งยืน

แผนปฏิบัติการประจำปีงบประมาณ พ.ศ. ๒๕๖๗

วิทยาลัยเกษตรและเทคโนโลยีราชบุรี สำนักงานคณะกรรมการการอาชีวศึกษา กระทรวงศึกษาธิการ

โดยมีเป้าหมายการพัฒนาประเทศคือ ประเทศชาติมั่นคง ประชาชนมีความสุข เศรษฐกิจพัฒนาอย่างต่อเนื่อง สังคมเป็นธรรมฐาน แผนทรัพยากรธรรมชาติยั่งยืน โดยยกระดับศักยภาพของประเทศในหลากหลายมิติ พัฒนาคมนในทุกมิติและในทุกช่วงวัยให้เป็นคนดี เก่ง และมีคุณภาพ สร้างโอกาสและความเสมอภาคทางสังคม สร้างการเติบโตบนคุณภาพชีวิตที่เป็นมิตรกับสิ่งแวดล้อม และมีภาครัฐของประชาชนเพื่อประชาชนและประโยชน์ส่วนรวม โดยการประเมินผลการพัฒนาตามยุทธศาสตร์ชาติ ประกอบด้วย

- ๑) ความอยู่ดีมีสุขของคนไทยและสังคมไทย
- ๒) ชีตความสามารถในการแข่งขัน การพัฒนาเศรษฐกิจ และการกระจายรายได้
- ๓) การพัฒนาทรัพยากรมนุษย์ของประเทศ
- ๔) ความเท่าเทียมและความเสมอภาคของสังคม
- ๕) ความหลากหลายทางชีวภาพ คุณภาพสิ่งแวดล้อม และความยั่งยืนของทรัพยากรธรรมชาติ
- ๖) ประสิทธิภาพการบริหารจัดการและการเข้าถึงการให้บริการของภาครัฐ

### ๒.๑.๕ ประเด็นยุทธศาสตร์ชาติ

เพื่อให้ประเทศไทยสามารถยกระดับการพัฒนาให้บรรลุตามวิสัยทัศน์ มีความมั่นคงมั่งคั่ง ยั่งยืน เป็นประเทศพัฒนาแล้ว ด้วยการพัฒนาตามหลักปรัชญาของเศรษฐกิจพอเพียง และเป้าหมายการพัฒนาประเทศข้างต้น จึงจำเป็นต้องกำหนดยุทธศาสตร์การพัฒนาประเทศระยะยาวที่จะทำให้ประเทศไทยมีความมั่นคงในเอกราชและอธิปไตย มีภูมิคุ้มกันต่อการเปลี่ยนแปลงจากปัจจัยภายในและภายนอกประเทศในทุกมิติทุกรูปแบบและทุกระดับ ภาคเกษตรกรรม ภาคอุตสาหกรรม และภาคบริการของประเทศได้รับการพัฒนายกระดับไปสู่การใช้เทคโนโลยีและนวัตกรรมในการสร้างมูลค่าเพิ่มและพัฒนาเทคโนโลยีที่สำคัญในการขับเคลื่อนเศรษฐกิจใหม่ที่จะสร้างและเพิ่มศักยภาพในการแข่งขันของประเทศ เพื่อยกระดับฐานรายได้ของประชาชนในภาพรวมและกระจายผลประโยชน์ไปสู่ภาคส่วนต่าง ๆ ได้อย่างเหมาะสม คนไทยได้รับการพัฒนาให้เป็นคนดี เก่ง มีวินัย คำนึงถึงผลประโยชน์ส่วนรวมและมีศักยภาพในการคิดวิเคราะห์ สามารถปรับใช้เทคโนโลยีใหม่ได้อย่างต่อเนื่อง สามารถเข้าถึงบริการพื้นฐาน ระบบสวัสดิการและกระบวนการยุติธรรมได้อย่างเท่าเทียมกัน โดยไม่มีใครถูกทิ้งไว้ข้างหลัง

การพัฒนาประเทศในช่วงระยะเวลาของยุทธศาสตร์ชาติจะมุ่งเน้นการสร้างสมดุลระหว่างการพัฒนาความมั่นคง เศรษฐกิจ สังคม และสิ่งแวดล้อม โดยการมีส่วนร่วมของทุกภาคส่วนในรูปแบบ “ประชารัฐ” โดยประกอบด้วย ๖ ยุทธศาสตร์ ได้แก่ ยุทธศาสตร์ชาติด้านความมั่นคง ยุทธศาสตร์ชาติด้านการสร้างความสามารถในการแข่งขัน ยุทธศาสตร์ชาติด้านการพัฒนาและเสริมสร้างศักยภาพทรัพยากรมนุษย์ ยุทธศาสตร์ชาติด้านการสร้างโอกาสและความเสมอภาคทางสังคม ยุทธศาสตร์ชาติด้านการสร้างการเติบโตบนคุณภาพชีวิตที่เป็นมิตรกับสิ่งแวดล้อม และยุทธศาสตร์ชาติด้านการปรับสมดุลและพัฒนาระบบการบริหารจัดการภาครัฐ โดยแต่ละยุทธศาสตร์มีเป้าหมายและประเด็นการพัฒนาดังนี้

- ๑) ยุทธศาสตร์ชาติด้านความมั่นคง มีเป้าหมายการพัฒนาที่สำคัญ คือ ประเทศชาติมั่นคง ประชาชนมีความสุข เน้นการบริหารจัดการสถานะแวดล้อมของประเทศให้มีความมั่นคง ปลอดภัย เอกภราชอธิปไตย และมีความสงบเรียบร้อยในทุกระดับ ตั้งแต่ระดับชาติสังคม ชุมชน มุ่งเน้นการพัฒนาคน เครื่องมือเทคโนโลยี

แผนปฏิบัติการประจำปีงบประมาณ พ.ศ. ๒๕๖๗

วิทยาลัยเกษตรและเทคโนโลยีราชบุรี สำนักงานคณะกรรมการการอาชีวศึกษา กระทรวงศึกษาธิการ

และระบบฐานข้อมูลขนาดใหญ่ให้มีความพร้อมสามารถรับมือกับภัยคุกคามและภัยพิบัติได้ทุกรูปแบบ และทุกระดับ ความรุนแรง ควบคู่ไปกับการป้องกันและแก้ไขปัญหาด้านความมั่นคงที่มีอยู่ในปัจจุบัน และที่อาจจะเกิดขึ้นในอนาคต ใช้กลไกการแก้ไขปัญหาแบบบูรณาการทั้งกับส่วนราชการภาคเอกชน ประชาสังคม และองค์กรที่ไม่ใช่รัฐ รวมถึงประเทศเพื่อนบ้านและมิตรประเทศทั่วโลกบนพื้นฐานของหลักธรรมาภิบาล เพื่อเอื้ออำนวยประโยชน์ต่อการดำเนินการของยุทธศาสตร์ชาติด้านอื่น ๆ ให้สามารถขับเคลื่อนไปได้ตามทิศทางและเป้าหมายที่กำหนด

๒) ยุทธศาสตร์ชาติด้านการสร้างความสามารถในการแข่งขัน มีเป้าหมายการพัฒนาที่มุ่งเน้นการยกระดับศักยภาพของประเทศในหลากหลายมิติบนพื้นฐานแนวคิด ๓ ประการ ได้แก่

- ต่อยอดอดีต โดยมองกลับไปที่รากเหง้าทางเศรษฐกิจ อัตลักษณ์วัฒนธรรม ประเพณีวิถี

ชีวิตและจุดเด่นทางทรัพยากรธรรมชาติที่หลากหลาย รวมทั้งความได้เปรียบเชิงเปรียบเทียบของประเทศในด้านอื่น ๆ นำมาประยุกต์ผสมผสานกับเทคโนโลยีและนวัตกรรม เพื่อให้สอดรับกับบริบทของเศรษฐกิจและสังคมโลกสมัยใหม่

- ปรับปัจจุบัน เพื่อปูทางสู่ออนาคต ผ่านการพัฒนาโครงสร้างพื้นฐานของประเทศในมิติต่างๆ ทั้งโครงข่ายระบบคมนาคมและขนส่ง โครงสร้างพื้นฐานวิทยาศาสตร์ เทคโนโลยีและดิจิทัล และการปรับสภาพแวดล้อมให้เอื้อต่อการพัฒนาอุตสาหกรรมและบริการอนาคต

- สร้างคุณค่าใหม่ในอนาคต ด้วยการเพิ่มศักยภาพของผู้ประกอบการ พัฒนาคูณรุ่นใหม่รวมถึงปรับรูปแบบธุรกิจ เพื่อตอบสนองต่อความต้องการของตลาด ผสมผสานกับยุทธศาสตร์ที่รองรับอนาคตบนพื้นฐานของการต่อยอดอดีตและปรับปัจจุบัน พร้อมทั้งการส่งเสริมและสนับสนุนจากภาครัฐให้ประเทศไทยสามารถสร้างฐานรายได้และการจ้างงานใหม่ ขยายโอกาสทางการค้าและการลงทุนในเวทีโลก ควบคู่ไปกับการยกระดับรายได้และการกินดีอยู่ดีรวมถึงการเพิ่มขึ้นของคนชั้นกลางและลดความเหลื่อมล้ำของคนในประเทศได้ในคราวเดียวกัน

๓) ยุทธศาสตร์ชาติด้านการพัฒนาและเสริมสร้างศักยภาพทรัพยากรมนุษย์มีเป้าหมายการพัฒนาที่สำคัญเพื่อพัฒนาคนในทุกมิติและในทุกช่วงวัยให้เป็นคนดีเก่ง และมีคุณภาพ โดยคนไทยมีความพร้อมทั้งกาย ใจ สติปัญญา มีพัฒนาการที่ครอบคลุมและมีสุขภาวะที่ดีในทุกช่วงวัย มีจิตสาธารณะ รับผิดชอบต่อสังคมและผู้อื่น มัธยัสถ์อดออม โอบอ้อมอารี มีวินัย รักษาศีลธรรมและเป็นพลเมืองดีของชาติ มีหลักคิดที่ถูกต้อง มีทักษะที่จำเป็นในศตวรรษที่ ๒๑ มีทักษะสื่อสารภาษาอังกฤษและภาษาที่สาม และอนุรักษ์ภาษาท้องถิ่น มีนิสัยรักการเรียนรู้และการพัฒนาตนเองอย่างต่อเนื่องตลอดชีวิต สู่การเป็นคนไทยที่มีทักษะสูง เป็นนวัตกรรม นวัตกรรม ผู้ประกอบการเกษตรกรยุคใหม่และอื่น ๆ โดยมีสัมมาชีพตามความถนัดของตนเอง

๔) ยุทธศาสตร์ชาติด้านการสร้างโอกาสและความเสมอภาคทางสังคม มีเป้าหมายการพัฒนาที่ให้ความสำคัญกับการดึงเอาพลังของภาคส่วนต่าง ๆ ทั้งภาคเอกชน ประชาสังคม ชุมชนท้องถิ่น มาร่วมขับเคลื่อน โดยการสนับสนุนการรวมตัวของประชาชนในการร่วมคิดร่วมทำเพื่อส่วนรวม การกระจายอำนาจและความรับผิดชอบไปสู่กลไกบริหารราชการแผ่นดินในระดับท้องถิ่นการเสริมสร้างความเข้มแข็งของชุมชนในการจัดการตนเอง และการเตรียมความพร้อมของประชากรไทยทั้งในมิติสุขภาพ เศรษฐกิจ สังคม และสภาพแวดล้อมให้เป็นประชากรที่มีคุณภาพสามารถพึ่งตนเองและทำประโยชน์แก่ครอบครัว ชุมชน และสังคมให้นานที่สุด โดยรัฐให้หลักประกันการเข้าถึงบริการและสวัสดิการที่มีคุณภาพอย่างเป็นธรรมและทั่วถึง

แผนปฏิบัติการราชการประจำปีงบประมาณ พ.ศ. ๒๕๖๗

วิทยาลัยเกษตรและเทคโนโลยีราชบุรี สำนักงานคณะกรรมการการอาชีวศึกษา กระทรวงศึกษาธิการ



๕) ยุทธศาสตร์ชาติด้านการสร้างการเติบโตบนคุณภาพชีวิตที่เป็นมิตรกับสิ่งแวดล้อม มีเป้าหมายการพัฒนาที่สำคัญเพื่อนำไปสู่การบรรลุเป้าหมายการพัฒนาที่ยั่งยืนในทุกมิติทั้งด้านสังคม เศรษฐกิจ สิ่งแวดล้อม ธรรมชาติ และความเป็นหุ้นส่วนความร่วมมือระหว่างกันทั้งภายในและภายนอกประเทศอย่างบูรณาการ ใช้พื้นที่เป็นตัวตั้งในการกำหนดกลยุทธ์และแผนงานและการให้ทุกฝ่ายที่เกี่ยวข้องได้เข้ามามีส่วนร่วมในแบบทางตรงให้มากที่สุดเท่าที่จะเป็นไปได้โดยเป็นการดำเนินการบนพื้นฐานการเติบโตร่วมกัน ไม่ว่าจะเส้นทางเศรษฐกิจ สิ่งแวดล้อม และคุณภาพชีวิต โดยให้ความสำคัญกับการสร้างสมดุลทั้ง ๓ ด้าน อันจะนำไปสู่ความยั่งยืนเพื่อคนรุ่นต่อไปอย่างแท้จริง

๖) ยุทธศาสตร์ชาติด้านการปรับสมดุลและพัฒนาระบบการบริหารจัดการภาครัฐ มีเป้าหมายการพัฒนาที่สำคัญเพื่อปรับเปลี่ยนภาครัฐที่ยึดหลัก ภาครัฐของประชาชนเพื่อประชาชนและประโยชน์ส่วนรวม โดยภาครัฐต้องมีขนาดที่เหมาะสมกับบทบาทภารกิจ แยกแยะบทบาทหน่วยงานของรัฐที่ทำหน้าที่ในการกำกับหรือในการให้บริการในระบบเศรษฐกิจที่มีการแข่งขันมีสมรรถนะสูง ยึดหลักธรรมาภิบาล ปรับวัฒนธรรมการทำงาน ให้มุ่งผลสัมฤทธิ์และผลประโยชน์ส่วนรวมมีความทันสมัย และพร้อมที่จะปรับตัวให้ทันต่อการเปลี่ยนแปลงของโลก อยู่ตลอดเวลา โดยเฉพาะอย่างยิ่งการนำนวัตกรรม เทคโนโลยีข้อมูลขนาดใหญ่ ระบบการทำงานที่เป็นดิจิทัลเข้ามาประยุกต์ใช้อย่างคุ้มค่าและปฏิบัติงานเทียบได้กับมาตรฐานสากล รวมทั้งมีลักษณะเปิดกว้าง เชื่อมโยงถึงกัน และเปิดโอกาสให้ทุกภาคส่วนเข้ามามีส่วนร่วมเพื่อตอบสนองความต้องการของประชาชนได้อย่างสะดวก รวดเร็ว และโปร่งใส โดยทุกภาคส่วนในสังคมต้องร่วมกันปลูกฝังค่านิยมความซื่อสัตย์สุจริต ความมั่งคั่งและสร้างจิตสำนึกในการปฏิเสธไม่ยอมรับการทุจริตประพฤติมิชอบอย่างสิ้นเชิง นอกจากนี้ กฎหมายต้องมีความชัดเจน มีเพียงเท่าที่จำเป็น มีความทันสมัย มีความเป็นสากล มีประสิทธิภาพ และนำไปสู่การลดความเหลื่อมล้ำและเอื้อต่อการพัฒนา โดยกระบวนการยุติธรรมมีการบริหารที่มีประสิทธิภาพ เป็นธรรมไม่เลือกปฏิบัติและการอำนวยความสะดวกตามหลักนิติธรรม

## ๒.๒ แผนพัฒนาเศรษฐกิจและสังคมแห่งชาติ ฉบับที่ ๑๓

แผนพัฒนาฯ ฉบับที่ ๑๓ เป็นแผนพัฒนาประเทศในระยะ ๕ ปี (พ.ศ. ๒๕๖๖-๒๕๗๐) ซึ่งแปลงยุทธศาสตร์ชาติระยะ ๒๐ ปี (พ.ศ. ๒๕๖๐-๒๕๗๙) สู่การปฏิบัติอย่างเป็นรูปธรรม

ดังนั้น ทิศทางการพัฒนาของแผนพัฒนาฯ ฉบับที่ ๑๓ มีจุดเน้นให้ประเทศก้าวข้ามความท้าทายต่าง ๆ เพื่อให้ “ประเทศไทยมีความมั่นคง มั่งคั่ง ยั่งยืน เป็นประเทศที่พัฒนาแล้ว ด้วยการพัฒนาตามหลักเศรษฐกิจพอเพียง” ตามเจตนารมณ์ของยุทธศาสตร์ชาติ โดยอาศัยหลักการและแนวคิด ๔ ประการ ดังนี้

๒.๒.๑ ปรัชญาของเศรษฐกิจพอเพียง โดยสืบสาน รักษา ต่อยอดการพัฒนาตามหลักปรัชญาของเศรษฐกิจพอเพียง

๒.๒.๒ การสร้างความสามารถในการ “ล้มแล้ว ลุกไว” โดยมุ่งเน้นการพัฒนาใน ๓ ระดับ ประกอบด้วย

๑) การพร้อมรับ หรือ ระดับ “อยู่รอด” ในการแก้ไขข้อจำกัดหรือจุดอ่อนที่มีอยู่ ซึ่งเป็นผลให้ประชาชนประสบความยากลำบากในการดำรงชีวิต

๒) การปรับตัว หรือ ระดับ “พอเพียง” ในการปรับเปลี่ยนปัจจัยที่จำเป็นเพื่อเสริมสร้างความมั่นคงทางเศรษฐกิจ สังคมและสิ่งแวดล้อม ตั้งแต่ระดับครอบครัว ชุมชน พื้นที่ และประเทศ

๓) การเปลี่ยนแปลงเพื่อพร้อมเติมโตอย่างยั่งยืน หรือ ระดับ “ยั่งยืน” ในการผลักดันให้เกิดการเปลี่ยนแปลงเชิงโครงสร้างในมิติต่าง ๆ เพื่อเสริมสร้างความสามารถของบุคคลและสังคมในการพัฒนาอย่างต่อเนื่อง รวมทั้งเพื่อสนับสนุนให้ประเทศสามารถเติบโตได้อย่างมีคุณภาพและยั่งยืน

แผนปฏิบัติการประจำปีงบประมาณ พ.ศ. ๒๕๖๗

วิทยาลัยเกษตรและเทคโนโลยีราชบุรี สำนักงานคณะกรรมการการอาชีวศึกษา กระทรวงศึกษาธิการ

๒.๒.๓ เป้าหมายการพัฒนาอย่างยั่งยืนของสหประชาชาติ โดยกำหนดทิศทางการพัฒนาที่อยู่บนพื้นฐานของแนวคิด “ไม่ทิ้งใครไว้ข้างหลัง” มุ่งเสริมสร้างคุณภาพชีวิตที่ดีให้กับประชาชนทุกกลุ่ม

๒.๒.๔ การพัฒนาเศรษฐกิจชีวภาพ เศรษฐกิจหมุนเวียน เศรษฐกิจสีเขียว โดยให้ความสำคัญกับการประยุกต์ใช้องค์ความรู้ทางด้านวิทยาศาสตร์ เทคโนโลยีสมัยใหม่ และความคิดสร้างสรรค์ เพื่อสร้างมูลค่าเพิ่มทางเศรษฐกิจ ควบคู่กับการรักษาความสมดุลระหว่างการอนุรักษ์และการใช้ประโยชน์จากฐานทรัพยากรธรรมชาติ และความหลากหลายทางชีวภาพ รวมถึงการปรับเปลี่ยนรูปแบบการผลิต การให้บริการและการบริโภค เพื่อลดผลกระทบต่อสิ่งแวดล้อม

### ๒.๓ แผนการศึกษาแห่งชาติ พ.ศ. ๒๕๖๐-๒๕๗๙

๒.๓.๑ ยุทธศาสตร์การจัดการศึกษาเพื่อความมั่นคงของสังคมและประเทศชาติ

๒.๓.๒ ยุทธศาสตร์การผลิตและกำลังคน การวิจัย และนวัตกรรม เพื่อสร้างขีดความสามารถในการแข่งขันของประเทศ

๒.๓.๓ ยุทธศาสตร์การพัฒนาศักยภาพคนทุกช่วงวัย และการสร้างสังคมแห่งการเรียนรู้

๒.๓.๔ ยุทธศาสตร์การสร้างโอกาส ความเสมอภาค และความเท่าเทียมทางการศึกษา

๒.๓.๕ ยุทธศาสตร์การจัดการศึกษาเพื่อสร้างเสริมคุณภาพชีวิตที่เป็นมิตรกับสิ่งแวดล้อม

๒.๓.๖ ยุทธศาสตร์การพัฒนาประสิทธิภาพของระบบบริหารจัดการศึกษา

### ๒.๔ เป้าหมายการพัฒนาอย่างยั่งยืน (Sustainable Development Goals: SDGs)

๒.๔.๑ เป้าหมายเพื่อสร้างหลักประกันว่าทุกคนมีการศึกษาที่มีคุณภาพอย่างเทียม และสนับสนุนโอกาสในการเรียนรู้ตลอดชีพ

๒.๔.๒ เป้าหมายย่อย กระทรวงศึกษาธิการรับผิดชอบ เป้าหมายย่อย ดังนี้

๑) สร้างหลักประกันว่าเด็กชายและเด็กหญิงทุกคนสำเร็จการศึกษาระดับประถมศึกษาและมัธยมศึกษาที่มีคุณภาพ เท่าเทียม และไม่มีค่าใช้จ่าย นำไปสู่ผลลัพธ์ทางการเรียนที่มีประสิทธิผล ภายในปี พ.ศ. ๒๕๗๓

๒) สร้างหลักประกันว่าเด็กชายและเด็กหญิงทุกคนเข้าถึงการพัฒนา การดูแล และการจัดการศึกษาระดับก่อนประถมศึกษา สำหรับปฐมวัยที่มีคุณภาพ เพื่อให้เด็กเหล่านั้นมีความพร้อมสำหรับการศึกษาระดับประถมศึกษา ภายในปี พ.ศ. ๒๕๗๓

๓) เพิ่มจำนวนเยาวชนและผู้ใหญ่ที่มีทักษะที่เกี่ยวข้อง รวมถึงทักษะทางด้านเทคนิคและสำหรับการจ้างงาน การมีงานที่มีคุณค่า และการเป็นผู้ประกอบการภายในปี พ.ศ.๒๕๗๓

๔) ขจัดความเหลื่อมล้ำทางเพศด้านการศึกษาและสร้างหลักประกันว่ากลุ่มที่เปราะบางซึ่งรวมถึงผู้พิการ ชนพื้นเมือง และเด็ก เข้าถึงการศึกษาและการฝึกอาชีพทุกระดับอย่างเท่าเทียม ภายในปี พ.ศ. ๒๕๗๓

๕) สร้างหลักประกันว่าเยาวชนทุกคนและผู้ใหญ่ในสัดส่วนสูงทั้งชายและหญิงสามารถอ่านออกเขียนได้และคำนวณได้ ภายในปี พ.ศ. ๒๕๗๓

๖) สร้างหลักประกันว่าผู้เรียนทุกคนได้รับความรู้และทักษะที่จำเป็นสำหรับส่งเสริม

แผนปฏิบัติการประจำปีงบประมาณ พ.ศ. ๒๕๖๗

วิทยาลัยเกษตรและเทคโนโลยีราชบุรี สำนักงานคณะกรรมการการอาชีวศึกษา กระทรวงศึกษาธิการ

การพัฒนาอย่างยั่งยืน รวมไปถึงการศึกษาสำหรับการพัฒนาอย่างยั่งยืน และการมีวิถีชีวิตที่ยั่งยืน สิทธิมนุษยชน ความเสมอภาคระหว่างเพศ การส่งเสริมวัฒนธรรมแห่งความสงบสุขและไม่ใช้ความรุนแรง การเป็นพลเมืองของโลก และความนิยมในความหลากหลายทางวัฒนธรรมและการมีส่วนร่วมของวัฒนธรรมต่อการพัฒนาที่ยั่งยืน ภายในปี พ.ศ. ๒๕๗๓

## ๒.๕ นโยบายรัฐบาล (นายเศรษฐา ทวีสิน)

นโยบายที่เกี่ยวข้องกับการศึกษา ได้แก่

๒.๕.๑ นโยบายที่จะพิทักษ์รักษาไว้ ซึ่งสถาบันพระมหากษัตริย์

๒.๕.๒ มาตรการปราบปราม ทางกฎหมายและ“ยึดทรัพย์” เพื่อตัดวงจรการค้ายาเสพติด

๒.๕.๓ การปฏิรูปการศึกษา และสร้างสังคมแห่งการเรียนรู้ ตลอดชีวิต มุ่งส่งเสริม ให้เป็นคนดี มีวินัย ภูมิใจในชาติ รวมทั้งเสริมสร้าง ศักยภาพของผู้เรียน ตามความถนัด ส่งเสริม การอ่าน เพื่อสร้างอนาคต สร้างรายได้ กระจายอำนาจ การศึกษาให้ผู้เรียนได้เข้าถึง การเรียนรู้อย่างทั่วถึง มีอุปกรณ์การเรียนที่เหมาะสม ต่อผู้เรียนแต่ละวัย และใช้ระบบเทคโนโลยี การศึกษาสมัยใหม่

๒.๕.๔ จัดทำหลักสูตรและให้คำแนะนำที่เหมาะสมกับความรู้ ความสนใจของผู้เรียน ส่งเสริม งานวิจัยและพัฒนา ทั้งในด้านสังคม ด้านวิทยาศาสตร์ประยุกต์ (Applied Science) และการวิจัยขั้นแนวหน้า (Frontier Research) เพื่อต่อยอดให้เกิดการพัฒนา องค์กรความรู้เทคโนโลยี และนวัตกรรม โดยไม่ละเลย การศึกษา ประวัติศาสตร์ ความเป็นมาของประเทศไทย และการปลูกฝังความรัก ในสถาบันหลักของชาติ เพื่อให้มีความพร้อม ต่อการเปลี่ยนแปลง ทางการเมือง เศรษฐกิจ และสังคมของโลกสมัยใหม่ อย่างมีคุณธรรมและจริยธรรม

๒.๕.๕ การสร้างและพัฒนา ระบบสาธารณสุข ให้มีประสิทธิภาพมากยิ่งขึ้น ส่งเสริมกลไกสร้างเสริม สุขภาพและป้องกันโรค โดยเฉพาะการให้วัคซีน เพื่อป้องกันโรค

๒.๕.๖ การสนับสนุนการสร้าง Soft Power ของประเทศไทย รวมทั้งการอนุรักษ์ ฟื้นฟูศิลปะ วัฒนธรรม และส่งเสริมภูมิปัญญาท้องถิ่น เพื่อมาต่อยอด ในการสร้างมูลค่าเพิ่ม

๒.๕.๗ การดำเนินงานที่กระทบ ต่อทรัพยากรธรรมชาติ และสิ่งแวดล้อม คุณภาพชีวิต รัฐบาลจะให้ความสำคัญ กับกระบวนการมีส่วนร่วมของประชาชน

๒.๕.๘ ส่งเสริมการผลิต และการใช้พลังงานสะอาด และพลังงานหมุนเวียน เพื่อให้สอดคล้อง กับแนวทางการพัฒนาเศรษฐกิจ และสิ่งแวดล้อมอย่างยั่งยืน

๒.๕.๙ การบริหารจัดการ แปลงเกษตรด้วยนวัตกรรม เกษตรแม่นยำ (Precision Farming)

## ๒.๖ นโยบาย วิสัยทัศน์ของกระทรวงศึกษาธิการ ตามแผนปฏิบัติราชการประจำปีงบประมาณ พ.ศ. ๒๕๖๗ “เรียนดี มีความสุข”

ตามนโยบาย วิสัยทัศน์ของกระทรวงศึกษาธิการ การศึกษาเพื่อความเป็นเลิศ และการศึกษาเพื่อความมั่นคงของชีวิต โดยการลดภาระครูและบุคลากรทางการศึกษา ลดภาระนักเรียนและผู้ปกครอง ภายใต้คำว่าจับมือไว้แล้วไปด้วยกัน นอกจากนี้ยังมีแผนการของงบประมาณรายจ่ายประจำปี ๒๕๖๗ ว่า ผู้เรียนทุกช่วงวัยได้รับการพัฒนา เต็มตามศักยภาพ มีคุณธรรม จริยธรรม มีทักษะที่จำเป็นพร้อมเรียนรู้ตลอดชีวิตและปรับตัวสอดคล้องกับวิถีชีวิตโลกยุคใหม่ โดยมีพันธกิจ ดังนี้

แผนปฏิบัติราชการประจำปีงบประมาณ พ.ศ. ๒๕๖๗

วิทยาลัยเกษตรและเทคโนโลยีราชบุรี สำนักงานคณะกรรมการการอาชีวศึกษา กระทรวงศึกษาธิการ

๒.๖.๑ ส่งเสริม สนับสนุนการบริหารและจัดการศึกษา แบบบูรณาการทุกระดับ ทุกพื้นที่อย่างมีประสิทธิภาพ

๒.๖.๒ ส่งเสริม สนับสนุนการพัฒนาการศึกษาในระบบการศึกษานอกระบบ และการศึกษาตามอัธยาศัย ให้เท่าทัน การเปลี่ยนแปลงในโลกยุคใหม่

๒.๖.๓ ส่งเสริม สนับสนุนการสร้างโอกาส และความเสมอภาคทางการศึกษาอย่างทั่วถึงเท่าเทียม เหมาะสมตามศักยภาพและช่วงวัยของผู้เรียนเพื่อลดความเหลื่อมล้ำทางการศึกษา

๒.๖.๔ ส่งเสริม สนับสนุนการพัฒนาระบบบริหารงานบุคคลและพัฒนาสมรรถนะของข้าราชการ ครู และบุคลากรทางการศึกษาให้เท่าทัน การเปลี่ยนแปลงในโลกยุคใหม่เป้าหมาย ดังนี้

- ๑) มีการบริหารและจัดการศึกษาแบบบูรณาการที่มีประสิทธิภาพ
- ๒) ผู้เรียนได้รับการศึกษา และการเรียนรู้ที่มีคุณภาพ และเท่าทันการเปลี่ยนแปลงในโลกยุคใหม่
- ๓) ผู้เรียนได้รับโอกาสทางการศึกษาและการเรียนรู้ตลอดชีวิตอย่างทั่วถึง เสมอภาคและเท่าเทียม
- ๔) ข้าราชการ ครู และบุคลากรทางการศึกษามีสมรรถนะที่ส่งผลต่อการพัฒนาผู้เรียนให้เท่าทันการเปลี่ยนแปลงในโลกยุคใหม่

## ๒.๗ วิสัยทัศน์ พันธกิจ ยุทธศาสตร์ ของสำนักงานคณะกรรมการการอาชีวศึกษา วิสัยทัศน์

สำนักงานคณะกรรมการการอาชีวศึกษา เป็นผู้ดำเนินการจัดการศึกษาสายอาชีพ เพื่อเป็นพลังขับเคลื่อนเศรษฐกิจและสังคม เพิ่มขีดความสามารถในการแข่งขันของประเทศ และภูมิภาค ภารกิจจัดและส่งเสริมการอาชีวศึกษาและการฝึกอบรมวิชาชีพ โดยคำนึงถึงคุณภาพและความเป็นเลิศทางวิชาชีพ

### ๒.๗.๑ พันธกิจ

- ๑) จัดและส่งเสริมและพัฒนาระบบอาชีวศึกษาและการอบรมวิชาชีพให้มีคุณภาพและได้มาตรฐาน
- ๒) ยกระดับคุณภาพและมาตรฐานกำลังคนสายอาชีพสู่สากล
- ๓) ขยายโอกาสทางการศึกษาสายอาชีพให้ทั่วถึง ต่อเนื่อง เสมอภาค และเป็นธรรม
- ๔) เป็นแกนกลางในการจัดอาชีวศึกษาและอบรมวิชาชีพ ระดับฝีมือ เทคนิค และเทคโนโลยีของประเทศ
- ๕) สร้างเครือข่ายความร่วมมือให้ทุกภาคส่วนมีส่วนร่วมในการพัฒนาการจัดการอาชีวศึกษา และการฝึกอบรมวิชาชีพ
- ๖) วิจัย สร้างนวัตกรรม จัดการองค์ความรู้เพื่อการพัฒนาอาชีพ และคุณภาพชีวิตของประชาชน
- ๗) ส่งเสริม/พัฒนา ครูและบุคลากรอาชีวศึกษาเพื่อความเป็นเลิศ มั่นคง และก้าวหน้าในวิชาชีพ

แผนปฏิบัติการประจำปีงบประมาณ พ.ศ. ๒๕๖๗

วิทยาลัยเกษตรและเทคโนโลยีราชบุรี สำนักงานคณะกรรมการการอาชีวศึกษา กระทรวงศึกษาธิการ

### ๒.๗.๒ ยุทธศาสตร์ ตามกรอบนโยบาย

- ๑) ผลิตและพัฒนากำลังคนอาชีวศึกษาสมรรถนะสูง เพื่อการพัฒนาประเทศโดยยึดหลักปรัชญาเศรษฐกิจพอเพียง
- ๒) สนับสนุน ส่งเสริมศักยภาพครูและบุคลากรอาชีวศึกษา
- ๓) มุ่งพัฒนาคุณภาพผู้เรียน
- ๔) สร้างความเข้มแข็งให้กับประชาชน ภายใต้แนวคิด “สานงานต่อ ก่อเริ่มงานใหม่ ด้วยหัวใจเดียวกัน” “OVEC ONE Team”

### ๒.๗.๓ กลยุทธ์ ๘ วาระงานพัฒนาอาชีวะ

- ๑) ส่งเสริมการเรียนรู้อาชีวศึกษาทุกที่ทุกเวลา
- ๒) พัฒนาทักษะวิชาชีพเพื่อลดภาระของผู้เรียนและผู้ปกครอง
- ๓) ยกระดับคุณภาพการจัดการอาชีวศึกษาสมรรถนะสูง
- ๔) พัฒนาระบบคลังหน่วยกิตการอาชีวศึกษา
- ๕) พัฒนาทักษะทางภาษาเพื่อการศึกษาและทำงาน
- ๖) สร้างช่างชุมชน เพื่อให้ประชาชนมีอาชีพเสริม (๑ จังหวัด ๑ ศูนย์ช่างชุมชน)
- ๗) เพิ่มประสิทธิภาพการบริหารงานบุคคลและการบริหารจัดการ
- ๘) เสริมสร้างภาพลักษณ์อาชีวศึกษายุคใหม่

## ๒.๘ แผนยุทธศาสตร์สถาบันการอาชีวศึกษาเกษตรภาคกลาง

### ๒.๘.๑ วิสัยทัศน์

สถาบันการอาชีวศึกษาเกษตรภาคกลางเป็นผู้นำการผลิตผู้ปฏิบัติการผู้ประกอบการด้านการเกษตร และพัฒนาความรู้ด้านการเกษตรที่ทันสมัย เพื่อเป็นแหล่งเรียนรู้ต้นแบบ และเป็นที่พักของเกษตรกรและชุมชน

### ๒.๘.๒ พันธกิจ

- ๑) ผลิตและพัฒนากำลังคนภาคการเกษตรที่มีคุณภาพ
- ๒) พัฒนาความรู้ด้านการเกษตรที่ทันสมัยอย่างต่อเนื่อง
- ๓) ส่งเสริมการบริการวิชาการ วิชาชีพสู่ชุมชน

### ๒.๘.๓ เป้าประสงค์

- ๑) เพื่อผลิตและพัฒนากำลังคนด้านวิชาชีพ
- ๒) เพื่อวิจัยและพัฒนาความรู้ด้านการเกษตร
- ๓) เพื่อพัฒนาแหล่งเรียนรู้ด้านการเกษตรต้นแบบ
- ๔) เพื่อให้บริการวิชาการ วิชาชีพสู่ชุมชน
- ๕) เพื่อส่งเสริมความร่วมมือกับทุกภาคส่วน
- ๖) เพื่อบริหารจัดการทรัพยากรร่วมกันอย่างมีประสิทธิภาพ

### ๒.๘.๔ ยุทธศาสตร์

- ๑) ผลิตและพัฒนากำลังคนด้านวิชาชีพ ระดับฝีมือ เทคนิค และเทคโนโลยี โดยรูปแบบการศึกษาในระบบ นอกระบบ และทวิภาคี
- ๒) ส่งเสริมและสนับสนุนการวิจัย การทดลองที่สอดคล้องกับภูมิสังคมอาชีพในท้องถิ่นโดยมีส่วนร่วมกับภาครัฐ ภาคเอกชน ภาคการศึกษา สถานประกอบการ ชุมชน สังคม
- ๓) ยกระดับคุณภาพในการให้บริการวิชาการ วิชาชีพ สู่ชุมชน และสังคม
- ๔) พัฒนาระบบการบริหารจัดการ ระบบข้อมูลสารสนเทศ ให้สามารถใช้ทรัพยากรร่วมกันอย่างมีประสิทธิภาพ
- ๕) พัฒนาการบริหารจัดการฟาร์มต้นแบบ

### ๓. สาระสำคัญของแผนปฏิบัติการประจำปีงบประมาณ พ.ศ. ๒๕๖๗ ของวิทยาลัยเกษตรและเทคโนโลยีราชบุรี

วิทยาลัยเกษตรและเทคโนโลยีราชบุรี ได้ศึกษาวิเคราะห์บริบทที่เกี่ยวข้อง ประกอบด้วย กรอบยุทธศาสตร์ชาติระยะ ๒๐ ปี (พ.ศ. ๒๕๖๐-๒๕๗๙) แผนพัฒนาเศรษฐกิจและสังคมแห่งชาติ ฉบับที่ ๑๓ พ.ศ. ๒๕๖๖-๒๕๗๐ นโยบายความมั่นคงแห่งชาติ (พ.ศ. ๒๕๖๖-๒๕๗๐) นโยบายรัฐบาล ยุทธศาสตร์ของสำนักงานคณะกรรมการการอาชีวศึกษา สถาบันการอาชีวศึกษาเกษตรภาคกลาง และแผนพัฒนาคุณภาพการศึกษา ๔ ปี ของสถานศึกษา มากำหนดสาระสำคัญของแผนปฏิบัติการประจำปีงบประมาณ พ.ศ.๒๕๖๗ ของวิทยาลัยเกษตรและเทคโนโลยีราชบุรี ดังนี้

#### ปรัชญา

“ยึดมั่นคุณธรรม ล้ำเลิศวิชา พึ่งพาตนเอง”

#### คำขวัญ

“นำวิชาการ สมานสามัคคี มีคุณธรรม กิจกรรมเด่น”

#### อัตลักษณ์ของนักศึกษา

“สุขภาพ มีวินัย หัวใจบริการ ชำนาญทักษะเกษตร”

#### เอกลักษณ์ของสถานศึกษา

“เกษตรปลอดภัย”

#### วิสัยทัศน์

“เป็นผู้นำการผลิตและพัฒนากำลังคนด้านวิชาชีพเกษตรให้ได้มาตรฐานร่วมกับภาคีเครือข่ายและเป็นแหล่งเรียนรู้ต้นแบบ”

#### ๓.๑ พันธกิจ

- ๓.๑.๑ ผลิตและพัฒนาผู้เรียนอาชีวศึกษาเกษตรให้มีคุณภาพและได้มาตรฐาน
- ๓.๑.๒ พัฒนาความร่วมมือกับภาคีเครือข่ายในการจัดการอาชีวศึกษาเกษตร
- ๓.๑.๓ พัฒนาแหล่งเรียนรู้ต้นแบบให้ได้มาตรฐาน

แผนปฏิบัติการประจำปีงบประมาณ พ.ศ. ๒๕๖๗

วิทยาลัยเกษตรและเทคโนโลยีราชบุรี สำนักงานคณะกรรมการการอาชีวศึกษา กระทรวงศึกษาธิการ

### ๓.๒ เป้าประสงค์

๓.๒.๑ เพื่อสร้างกำลังคนด้านวิชาชีพเกษตรระดับฝีมือ เทคนิค และเทคโนโลยีให้มีคุณภาพและมีมาตรฐาน

๓.๒.๒ เพื่อพัฒนาระบบเทคโนโลยีสารสนเทศเพื่อการบริหารและการจัดการเรียนการสอน

๓.๒.๓ เพื่อเสริมสร้างเครือข่ายการจัดการอาชีวศึกษาเกษตรในประเทศและต่างประเทศ

๓.๒.๔ เพื่อพัฒนาระบบการบริหารจัดการแหล่งเรียนรู้ต้นแบบให้ได้มาตรฐาน

### ๓.๓ กลยุทธ์และมาตรการของสถานศึกษา

๓.๓.๑ ยุทธศาสตร์ที่ ๑ สร้างกำลังคนด้านวิชาชีพเกษตรระดับฝีมือ เทคนิค และเทคโนโลยีให้มีคุณภาพและมีมาตรฐาน

สถานศึกษาพัฒนาผู้เรียนโดยเน้นเรื่องการพัฒนาผลสัมฤทธิ์ของผู้เรียน คุณลักษณะอันพึงประสงค์ของผู้เรียน ตลอดจนส่งเสริม สนับสนุนให้ผู้เรียนทดสอบมาตรฐานวิชาชีพของตนเอง และทดสอบทางการศึกษาระดับชาติด้านอาชีวศึกษา (V-NET) มาตรฐานอาชีพของสถาบันคุณวุฒิวิชาชีพ และติดตามผู้สำเร็จการศึกษาที่ได้งานทำในสถานประกอบการ ประกอบอาชีพอิสระ หรือศึกษาต่อ

๑) ส่งเสริมทักษะวิชาชีพสู่ความเป็นเลิศ โดยการส่งเสริมพัฒนาผู้เรียนมีทักษะด้านอาชีพ สามารถประกอบอาชีพอิสระได้ โดยจัดกิจกรรมให้ผู้เรียนได้ทำกิจกรรมบ่มเพาะวิสาหกิจในสถานศึกษา ทหารายได้ระหว่างเรียน และบริการวิชาการและวิชาชีพให้กับชุมชน ดำเนินกิจกรรมชมรมวิชาชีพที่สอดคล้องกับวิชาชีพของตน รวมถึงฝึกฝนทักษะด้าน อภ.ระดับหน่วย ภาค และระดับชาติเพื่อส่งเสริมทักษะสู่ความเป็นเลิศด้านวิชาชีพ

๒) ส่งเสริมการจัดการศึกษาที่มุ่งเน้นมาตรฐานสมรรถนะอาชีพ โดยการส่งเสริมพัฒนาหลักสูตรรายวิชาฐานสมรรถนะร่วมกับสถานประกอบการ พัฒนาแผนจัดการเรียนรู้ฐานสมรรถนะ บูรณาการคุณธรรมจริยธรรม หลักปรัชญาเศรษฐกิจพอเพียงและใช้โครงงานเป็นฐาน การวัดผลและประเมินผลตามสภาพจริง นิเทศการสอน การนำนักศึกษาไปศึกษาดูงานในสถานประกอบการรวมทั้งการสานสัมพันธ์ศิษย์เก่าด้านวิชาชีพ มีการเตรียมสอบ V-NET และประเมินมาตรฐานวิชาชีพเมื่อจบหลักสูตร และส่งเสริมการจัดการศึกษาระบบทวิภาคีในระดับฝีมือและระดับเทคนิคเพื่อเรียนรู้จากการปฏิบัติจริงตามสมรรถนะอาชีพ สถานศึกษาพัฒนาหลักสูตรและจัดการเรียนการสอนให้สอดคล้องกับความต้องการของสถานประกอบการหรือประชาคมอาเซียน โดยเน้นผู้เรียนเป็นสำคัญด้วยเทคนิควิธีการสอนที่หลากหลาย มุ่งเน้นสมรรถนะอาชีพ และบูรณาการ คุณธรรม จริยธรรม ค่านิยม คุณลักษณะที่พึงประสงค์และปรัชญาของเศรษฐกิจพอเพียง

๓) ส่งเสริมสนับสนุนการวิจัย นวัตกรรม สิ่งประดิษฐ์ ที่สอดคล้องกับภูมิสังคม อาชีพ ในท้องถิ่นสถานศึกษามีการส่งเสริม สนับสนุนให้ผู้เรียนระดับชั้น ปวช.๓ และระดับชั้น ปวส.๒ จัดทำโครงการ สิ่งประดิษฐ์ งานสร้างสรรค์หรืองานวิจัย ตามรายวิชาโครงการและอื่น ๆ รวมถึงโครงงานวิทยาศาสตร์ และจัดให้มีการประกวด แสดงและเผยแพร่ผลงาน รวมทั้งการนำผลงานไปใช้ประโยชน์ในสถานศึกษา มีการส่งเสริมให้เข้าร่วม แสดง แข่งขันและได้รับรางวัลหรือนำไปใช้ประโยชน์ในระดับชุมชน จังหวัด ภาค และชาติ และมีการส่งเสริม สนับสนุนให้ครูจัดทำนวัตกรรม สิ่งประดิษฐ์ งานสร้างสรรค์หรืองานวิจัย และจัดให้มีการประกวด จัดแสดง และ

แผนปฏิบัติการประจำปีงบประมาณ พ.ศ. ๒๕๖๗

วิทยาลัยเกษตรและเทคโนโลยีราชบุรี สำนักงานคณะกรรมการการอาชีวศึกษา กระทรวงศึกษาธิการ

เผยแพร่ผลงาน รวมทั้งการนำผลงานไปใช้ประโยชน์ในสถานศึกษา มีการส่งเสริมให้เข้าร่วมแสดง แข่งขันและได้รับรางวัลหรือนำไปใช้ประโยชน์ในระดับชุมชน จังหวัด ภาค และชาติ

๔) ส่งเสริมคุณธรรมจริยธรรมและลักษณะที่พึงประสงค์ ผู้เรียน โดยให้มีการประเมินความพึงพอใจที่มีต่อคุณภาพของผู้เรียน ทั้ง ๓ ด้าน คือด้านคุณลักษณะที่พึงประสงค์ด้านสมรรถนะหลัก และสมรรถนะทั่วไป และด้านสมรรถนะวิชาชีพ ซึ่งกำหนดกลุ่มตัวอย่างจากสถานประกอบการ หน่วยงานไม่น้อยกว่า ๕ แห่ง และบุคคลในชุมชนไม่น้อยกว่า ๕ คนมีการสร้างเครื่องมือประเมินความพึงพอใจ โดยใช้แบบประเมินมาตราส่วนประมาณค่า (Rating scale) ๑-๕ เพื่อเก็บข้อมูลที่เหมาะสมกับกลุ่มตัวอย่างและครอบคลุมคุณภาพของผู้เรียนทั้ง ๓ ด้าน มีการเก็บข้อมูลจากกลุ่มตัวอย่าง และนำข้อมูลมาวิเคราะห์ผลอย่างถูกต้อง นอกจากนี้ส่งเสริมให้นักศึกษาเข้าร่วมโครงการอบรมคุณธรรมจริยธรรม การปลูกจิตสำนึกด้านการรักษาชาติ ศาสนา พระมหากษัตริย์ ส่งเสริมดนตรี กีฬา เชิดชูคนดีศรีเขาเขียว และจิตอาสาพัฒนาวิทยาลัย และคุณธรรมพื้นฐานของสถานศึกษา

๕) ยกระดับการจัดการอาชีวศึกษาในระดับเทคโนโลยีบัณฑิต สถานศึกษามีการพัฒนาจัดการอาชีวศึกษาระบบทวิภาคีพยาบาลสัตว์ สาขางานการพยาบาลสัตว์เล็ก โดยมีการขยายเครือข่าย

ความร่วมมือกับสถานประกอบการที่สามารถจัดการศึกษาเทคโนโลยีการพยาบาลสัตว์ได้ พัฒนาทรัพยากรเพื่อสนับสนุนการจัดการศึกษา อีกทั้งเมื่อจบหลักสูตรจะมีการประเมินมาตรฐานวิชาชีพเพื่อให้มีคุณภาพและได้มาตรฐาน รวมทั้งสนับสนุนการจัดการเรียนการสอนด้านภาษาต่างประเทศโดยความร่วมมือกับต่างประเทศ

๖) ส่งเสริมและพัฒนาการเรียนรู้ภาษาต่างประเทศ สถานศึกษาส่งเสริมพัฒนาการเรียนรู้ภาษาต่างประเทศ โดยการจ้างครูสอนภาษาต่างประเทศ จัดกิจกรรม English Camp พัฒนาห้องเรียนรู้ภาษาต่างประเทศ

๗) พัฒนาครูและบุคลากรทางการศึกษา ศึกษา สถานศึกษาดำเนินการพัฒนาครูและบุคลากรทางการศึกษาในด้านวิชาการหรือวิชาชีพ คุณธรรมจริยธรรม และจรรยาบรรณวิชาชีพ จัดหาทุนการศึกษา ทุนวิจัย หรืองานสร้างสรรค์ ส่งเสริมให้มีโครงการแลกเปลี่ยนครูและบุคลากรทางการศึกษากับสถานศึกษาอื่นหรือหน่วยงาน องค์กรภายนอกตรงกับสาขาวิชาชีพ มีการพัฒนาคุณภาพชีวิตที่เหมาะสม และส่งเสริม สนับสนุนให้ครูและบุคลากรทางการศึกษาได้รับการประกาศเกียรติคุณยกย่อง มีการส่งเสริมการเลื่อนวิทยฐานะของครูและบุคลากร

๘) พัฒนาระบบดูแลผู้เรียน โดยการจัดระบบดูแลนักเรียนโดยมีการปฐมนิเทศผู้เรียน มีการแต่งตั้งครูที่ปรึกษา มีระบบเครือข่ายผู้ปกครองเพื่อร่วมกันดูแลผู้เรียน ส่งเสริมสนับสนุนทุนการศึกษา แก่ผู้เรียน มีระบบดูแลผู้เรียนกลุ่มเสี่ยงและส่งเสริมผู้เรียนปัญญาเลิศ มีโครงการเยี่ยมบ้านผู้เรียน ติดตามดูแลผู้เรียนให้เกิดประสิทธิภาพ พัฒนาระบบสารสนเทศในการติดตามดูแลผู้เรียน มีโครงการสวัสดิการหอพัก น้ำดื่ม ไร่รองรับ

๙) เพิ่มจำนวนผู้เรียน สถานศึกษาดำเนินการเพิ่มจำนวนผู้เรียนโดยมีโครงการแนะแนว ประชาสัมพันธ์ โครงการเปิดบ้าน และโครงการส่งเสริมสนับสนุนวิชาชีพในโรงเรียนมัธยม เพื่อให้ผู้ที่จะมาเรียนได้เห็นทักษะอาชีพ

แผนปฏิบัติการประจำปีงบประมาณ พ.ศ. ๒๕๖๗

วิทยาลัยเกษตรและเทคโนโลยีราชบุรี สำนักงานคณะกรรมการการอาชีวศึกษา กระทรวงศึกษาธิการ



### ๓.๓.๒ ยุทธศาสตร์ที่ ๒ พัฒนาระบบเทคโนโลยีสารสนเทศเพื่อการบริหารและการจัดการ เรียนการสอน

๑) ส่งเสริมการใช้เทคโนโลยีสารสนเทศในการบริหารจัดการอาชีวศึกษา โดยมีระบบข้อมูลสารสนเทศ และมีระบบสำรองข้อมูลสารสนเทศเพื่อป้องกันการสูญหายของข้อมูล โดยมีข้อมูลพื้นฐานอย่างน้อย ๙ ประเภท ได้แก่ ข้อมูลทั่วไปของสถานศึกษา ข้อมูลนักเรียน นักศึกษา ข้อมูลตลาดแรงงาน ข้อมูลบุคลากร ข้อมูลงบประมาณและการเงิน ข้อมูลหลักสูตรการจัดการเรียนการสอน ข้อมูลครุภัณฑ์ ข้อมูลอาคารสถานที่ และข้อมูลพื้นฐานของจังหวัด โดยข้อมูลจะต้องครบถ้วน เชื่อมโยงอย่างเป็นระบบ และเป็นปัจจุบัน มีการพัฒนาระบบเทคโนโลยีสารสนเทศในการบริหารจัดการ และมีโครงการศูนย์กำลังคนอาชีวศึกษา

๒) พัฒนาระบบสารสนเทศให้มีประสิทธิภาพโดยสถานศึกษามีโครงการพัฒนาเว็บไซต์ของวิทยาลัยฯ และสร้างระบบสารสนเทศในการบริหารจัดการ

๓) ส่งเสริมการผลิตสื่ออิเล็กทรอนิกส์เพื่อจัดการเรียนการสอนสถานศึกษามีโครงการให้ครูผู้สอนผลิตและใช้สื่ออิเล็กทรอนิกส์เพื่อจัดการเรียนการสอนและงานแฟ้ม

### ๓.๓.๓ ยุทธศาสตร์ที่ ๓ เสริมสร้างเครือข่ายการจัดการอาชีวศึกษาเกษตรในประเทศและ ต่างประเทศ

๑) สร้างเครือข่ายความร่วมมือภาคีรัฐ เอกชนและสถานประกอบการภายในประเทศและต่างประเทศ โดยสถานศึกษามีโครงการสร้างความร่วมมือภาคีรัฐ เอกชนและสถานประกอบการภายในประเทศและต่างประเทศ เพื่อสนับสนุนการเรียนการสอน

๒) พัฒนาเครือข่ายความร่วมมือภาคีรัฐ เอกชนและสถานประกอบการให้มีความเข้มแข็งและยั่งยืน โดยสถานศึกษาสนับสนุนให้มีการสัมมนาและเชิญเกียรติสถานประกอบการที่เข้าร่วมโครงการอบรมครูฝึกในสถานประกอบการ รวมทั้งประเมินความพึงพอใจของสถานประกอบการที่มีต่อผู้เรียนและผู้สำเร็จการศึกษา

### ๓.๓.๔ ยุทธศาสตร์ที่ ๔ พัฒนาระบบการบริหารจัดการแหล่งเรียนรู้ต้นแบบให้ได้มาตรฐาน

๑) สร้างและพัฒนางานฟาร์มและโรงงานแปรรูปต้นแบบ โดยสถานศึกษามีการสนับสนุนในการพัฒนาฟาร์มและโรงงานแปรรูปต้นแบบ ให้มีความเหมาะสมต่อการเรียนการสอนสามารถเป็นต้นแบบในการประกอบอาชีพที่เกี่ยวข้องได้ เช่น งานฟาร์มพืช งานฟาร์มสัตว์ งานฟาร์มประมง และงานฟาร์มโรงงานแปรรูป

๒) ส่งเสริมสนับสนุนแหล่งเรียนรู้ต้นแบบให้ได้มาตรฐานในภูมิภาค โดยสถานศึกษา มีการสนับสนุนในการพัฒนาฟาร์มและโรงงานแปรรูปต้นแบบ ให้มีความเหมาะสมต่อการเรียน การสอนสามารถเป็นต้นแบบในการประกอบอาชีพที่เกี่ยวข้องได้ เช่น แหล่งเรียนรู้ด้านวิชาชีพพืชศาสตร์ สัตวศาสตร์ ประมง แปรรูปผลิตภัณฑ์ ช่างกลเกษตร และสัตวรักษ์ให้ได้มาตรฐาน

๓) พัฒนางานฟาร์มพื้นฐานเพื่อฝึกทักษะการเรียนการสอนโดยสถานศึกษามีการสนับสนุนในการพัฒนาฟาร์มและโรงงานแปรรูป ให้มีความเหมาะสมต่อการเรียนการสอน การปฏิบัติฝึกทักษะเพื่อให้นักศึกษาได้ฝึกทักษะพื้นฐานได้อย่างมีประสิทธิภาพ เช่นงานฟาร์มพืช งานฟาร์มสัตว์ งานฟาร์มประมง และงานฟาร์มโรงงานแปรรูป

แผนปฏิบัติการประจำปีงบประมาณ พ.ศ. ๒๕๖๗

วิทยาลัยเกษตรและเทคโนโลยีราชบุรี สำนักงานคณะกรรมการการอาชีวศึกษา กระทรวงศึกษาธิการ

## ส่วนที่ ๒

### ข้อมูลพื้นฐานของสถานศึกษา

#### ๑. ประวัติและความเป็นมาของสถานศึกษา

วิทยาลัยเกษตรและเทคโนโลยีราชบุรี เดิมชื่อโรงเรียนเกษตรกรรมราชบุรี ตั้งอยู่ที่เลขที่ ๖๓/๑ หมู่ ๗ ตำบลเขาชะงุ้ม อำเภอโพธาราม จังหวัดราชบุรี ระยะทางจากอำเภอโพธาราม ๒๒ กิโลเมตร ระยะทางจากอำเภอเมืองราชบุรี ๓๒ กิโลเมตร และระยะทางจากอำเภอบ้านโป่ง ๓๒ กิโลเมตร พื้นที่แต่เดิมของโรงเรียนเป็นป่าสงวนธรรมชาติ เมื่อปี พ.ศ. ๒๕๐๗ จังหวัดราชบุรีมีความประสงค์ที่จะจัดตั้งโรงเรียนเกษตรกรรม เพราะเห็นว่าจังหวัดราชบุรีเป็นจังหวัดที่มีประชาชนส่วนใหญ่ประกอบอาชีพทางการเกษตร เช่น การปลูกพืชยืนต้นสวนผลไม้ต่าง ๆ สวนผัก พืชไร่ การทำนา และการเลี้ยงสัตว์เป็นจำนวนมาก เช่น สุกร เป็ด ไก่ โคเนื้อและโคนม จังหวัดราชบุรีจึงเห็นสมควรที่จะจัดตั้งโรงเรียนเกษตรกรรมขึ้นเพื่อสนับสนุนและส่งเสริมการประกอบอาชีพทางการเกษตรของประชาชนที่ดำเนินอยู่ให้ดีขึ้น

จังหวัดราชบุรี ได้แจ้งความประสงค์ให้กรมอาชีวศึกษา กระทรวงศึกษาธิการให้ทราบว่ามีที่ดินของจังหวัด ซึ่งเป็นป่าสงวนอยู่บริเวณเขาเขียว ตำบลเขาชะงุ้ม อำเภอโพธาราม จำนวน ๘,๐๐๐ ไร่ ดังนั้นเมื่อ วันที่ ๙ มิถุนายน พ.ศ.๒๕๑๒ ได้มีการประชุมคณะกรรมการจัดตั้งโรงเรียนเกษตรกรรมราชบุรีขึ้น โดยมีคณะกรรมการจังหวัดราชบุรี และฝ่ายของกรมอาชีวศึกษา ซึ่งมีนายระบิล สิตสุวรรณ รองอธิบดีกรมอาชีวศึกษา นายเชิญ มณีรัตน์ หัวหน้ากองโรงเรียนเกษตรกรรม ดร.บัญญัติ วิโมกขสันต์ และนายสันหจิตต์ ฐาปนะดิกล ผู้ประสานงาน จัดตั้งโรงเรียนเกษตรกรรมราชบุรีขึ้น ในที่ประชุมได้ตกลงให้ย้ายสถานที่ก่อสร้างจากการสำรวจพื้นที่แล้วจำนวน ๖๐๘ ไร่ ซึ่งแต่เดิมเป็นพื้นที่ที่ไม่เหมาะสมแก่การดำเนินงานทางการเกษตรลงมาทางด้านทิศตะวันออก ซึ่งเป็นพื้นที่เหมาะสมกับการเกษตรมากกว่าพื้นที่เดิม จึงได้ก่อสร้างอาคารลงในสถานที่ที่อยู่ปัจจุบันนี้ ซึ่งมีจำนวน ๑,๒๓๐ ไร่ ๒ งาน ๘๘ ตารางวา

ในปี พ.ศ. ๒๕๑๓ โรงเรียนได้รับนักเรียนที่จบจากชั้นมัธยมศึกษาปีที่ ๓ (ม.ศ.๓) เข้าศึกษาต่อในระดับชั้นมัธยมศึกษาตอนปลายสายอาชีพ แผนกเกษตรกรรม หลักสูตร ๓ ปี (ม.ศ.๔-๖) จำนวน ๗๑ คน แต่เนื่องจากการก่อสร้างอาคารยังไม่เรียบร้อย โรงเรียนจึงได้ขอใช้สถานที่ส่วนหนึ่งของวิทยาลัยเทคนิคราชบุรี (โรงเรียนการช่างราชบุรี) เป็นสถานที่ใช้ในการจัดการเรียนการสอน เมื่อได้ดำเนินการก่อสร้างอาคารเรียนและหอพักเสร็จเรียบร้อยแล้ว ในวันที่ ๒๗ พฤศจิกายน ๒๕๑๓ จึงได้ทำการเคลื่อนย้ายการเรียนการสอนเข้ามายังโรงเรียนเกษตรกรรมราชบุรี

ปี พ.ศ. ๒๕๒๐ โรงเรียนเกษตรกรรมราชบุรี ได้ยกฐานะเป็น วิทยาลัยเกษตรกรรมราชบุรี ดำเนินการเรียนการสอนตามหลักสูตรที่ได้มีการเปลี่ยนแปลง และเพิ่มเติมเป็น ๒ หลักสูตร คือ

(๑) หลักสูตรประกาศนียบัตรวิชาชีพ (ปวช.) พุทธศักราช ๒๕๒๐ แผนกเกษตรกรรม รับนักเรียนที่สำเร็จการศึกษาจากระดับชั้นมัธยมศึกษาปีที่ ๓ (ม.ศ.๓) หรือเทียบเท่า เข้าศึกษา ใช้ระยะเวลา ๓ ปี  
รับนักเรียนที่สำเร็จการศึกษาจากระดับชั้นมัธยมศึกษาปีที่ ๕ (ม.ศ.๕) หรือเทียบเท่าเข้าศึกษาใช้ระยะเวลา ๑ ปี

(๒) หลักสูตรประกาศนียบัตรวิชาชีพชั้นสูง (ปวส.) พุทธศักราช ๒๕๒๐ แผนกเกษตรกรรม รับนักศึกษาที่สำเร็จการศึกษาจากระดับชั้นมัธยมศึกษาตอนปลายสายอาชีพ (ม.ศ.๖) แผนกเกษตรกรรม หรือระดับประกาศนียบัตรวิชาชีพ (ปวช.) แผนกเกษตรกรรม เข้าศึกษา ใช้ระยะเวลา ๒ ปี

ปี พ.ศ. ๒๕๒๔ กรมอาชีวศึกษาได้มีการปรับปรุงหลักสูตรประกาศนียบัตรวิชาชีพ (ปวช.) เรียกว่าหลักสูตรประกาศนียบัตรวิชาชีพ พุทธศักราช ๒๕๒๔ และดำเนินการจัดการเรียนการสอนพร้อมกับอีก ๒ หลักสูตรคงเดิม คือ

(๑) หลักสูตรประกาศนียบัตรวิชาชีพ (ปวช.) พุทธศักราช ๒๕๒๔ แผนกเกษตรกรรม รับนักเรียนที่สำเร็จการศึกษาระดับมัธยมศึกษาตอนต้น คือ ม.ศ.๓ หรือเทียบเท่า หรือ ม.๓ หรือเทียบเท่า เข้าศึกษาใช้ระยะเวลาเรียน ๓ ปี

(๒) หลักสูตรประกาศนียบัตรวิชาชีพชั้นสูง (ปวส.) พุทธศักราช ๒๕๒๐ แผนกเกษตรกรรม รับนักเรียนที่สำเร็จการศึกษาในระดับ ปวช. หรือ ม.ศ.๖ แผนกเกษตรกรรมเข้าศึกษาใช้ระยะเวลาเรียน ๒ ปี

ปี พ.ศ. ๒๕๒๗ กรมอาชีวศึกษาได้จัดทำหลักสูตรประกาศนียบัตรวิชาชีพเทคนิค พุทธศักราช ๒๕๒๗ เพิ่มขึ้นอีก ๑ หลักสูตร เพื่อใช้ในการจัดการสอนในสถานศึกษาสังกัดกรมอาชีวศึกษาและปรับปรุงหลักสูตรประกาศนียบัตรวิชาชีพชั้นสูง พุทธศักราช ๒๕๒๐ เป็นหลักสูตรประกาศนียบัตรวิชาชีพชั้นสูง พุทธศักราช ๒๕๒๗ มีหลักสูตรที่จัดการเรียนการสอน ๓ หลักสูตร คือ

(๑) หลักสูตรประกาศนียบัตรวิชาชีพ (ปวช.) พุทธศักราช ๒๕๒๔ แผนกเกษตรกรรม รับนักเรียนที่สำเร็จการศึกษาระดับมัธยมศึกษาตอนต้น คือ ม.ศ.๓ หรือเทียบเท่า หรือ ม.๓ หรือเทียบเท่า เข้าศึกษาใช้ระยะเวลาเรียน ๓ ปี

(๒) หลักสูตรประกาศนียบัตรวิชาชีพชั้นสูง (ปวส.) พุทธศักราช ๒๕๒๗ แผนกเกษตรกรรม รับนักศึกษาที่สำเร็จการศึกษาในระดับ ปวช. หรือ ม.ศ.๖ แผนกเกษตรกรรม เข้าศึกษาใช้ระยะเวลาเรียน ๒ ปี

(๓) หลักสูตรประกาศนียบัตรวิชาชีพเทคนิค (ปวท.) พุทธศักราช ๒๕๒๗ แผนกเกษตรกรรม รับนักศึกษาที่สำเร็จการศึกษาระดับมัธยมศึกษาตอนปลาย (ม.๖) หรือเทียบเท่าเข้าศึกษาใช้เวลาเรียน ๒ ปี

ในปี พ.ศ. ๒๕๒๗ นี้ กรมอาชีวศึกษาก็ได้จัดทำหลักสูตรประกาศนียบัตรวิชาชีพ (พิเศษ) แผนกเกษตรกรรม เรียกว่าหลักสูตรประกาศนียบัตรวิชาชีพ พุทธศักราช ๒๕๒๗ มีชื่อย่อว่า ปวช.(พิเศษ) โดยทำการปรับปรุงมาจากหลักสูตรประกาศนียบัตรวิชาชีพ พุทธศักราช ๒๕๒๔ เพื่อนำมาใช้ดำเนินการจัดการเรียนการสอน ในโครงการอาชีวศึกษาเพื่อแก้ปัญหาคความยากจนในชนบท (อศ.กช.) ในสถานศึกษาสังกัดกองวิทยาลัยเกษตรกรรม และวิทยาลัยเกษตรกรรมราชบุรี ได้ดำเนินการสอนใน ปี พ.ศ. ๒๕๓๑ รับนักเรียนที่จบการศึกษาภาคบังคับ คือ ระดับชั้นประถมศึกษาปีที่ ๖ (ป.๖) เข้าศึกษาใช้ระยะเวลาเรียน ๕ ปี

ปี พ.ศ. ๒๕๓๐ กรมอาชีวศึกษาได้มีการปรับปรุงและเปลี่ยนแปลงหลักสูตร ปวช. เรียกว่าหลักสูตรประกาศนียบัตรวิชาชีพ พุทธศักราช ๒๕๓๐ ดำเนินการจัดการเรียนการสอนในปีการศึกษาหนึ่ง แบ่งออกเป็น ๔ ภาคเรียนปกติ แต่ยังคงใช้ระยะเวลาเรียน ๓ ปีเท่าเดิม ส่วนหลักสูตรในระดับ ปวส. และ ปวท. ก็ยังคงดำเนินการจัดการเรียนการสอนตามเดิม

ปี พ.ศ. ๒๕๓๓ กรมอาชีวศึกษาได้มีการปรับปรุงหลักสูตรประกาศนียบัตรวิชาชีพอีกครั้งหนึ่ง จากหลักสูตรประกาศนียบัตรวิชาชีพ พุทธศักราช ๒๕๓๐ เรียกว่า หลักสูตรประกาศนียบัตรวิชาชีพ พุทธศักราช ๒๕๓๐ (ฉบับปรับปรุงครั้งที่ ๑ พ.ศ.๒๕๓๓) พร้อมกับปรับปรุงหลักสูตรประกาศนียบัตรวิชาชีพเทคนิค พุทธศักราช ๒๕๒๗

แผนปฏิบัติการประจำปีงบประมาณ พ.ศ. ๒๕๖๗

วิทยาลัยเกษตรและเทคโนโลยีราชบุรี สำนักงานคณะกรรมการการอาชีวศึกษา กระทรวงศึกษาธิการ

เป็นหลักสูตรประกาศนียบัตรวิชาชีพเทคนิคพุทธศักราช ๒๕๓๓ ดำเนินการจัดการเรียนการสอนหลักสูตรประกาศนียบัตร วิชาพุทธศักราช ๒๕๓๐ (ฉบับปรับปรุงครั้งที่ ๑ พ.ศ. ๒๕๓๓) เป็น ๒ ภาคเรียนปกติ ในปีการศึกษาของแต่ละปี ระยะเวลาเรียนก็ยังคงใช้ ๓ ปี ตามเดิม ฉะนั้นในปีการศึกษา ๒๕๓๓ วิทยาลัยฯ ทำการเปิดสอน ๓ หลักสูตรรวมทั้งหลักสูตรประกาศนียบัตรวิชาชีพชั้นสูง พุทธศักราช ๒๕๒๗

ปี พ.ศ. ๒๕๓๖ กรมอาชีวศึกษาได้มีการปรับปรุง และเปลี่ยนแปลงหลักสูตรประกาศนียบัตรวิชาชีพชั้นสูง พุทธศักราช ๒๕๒๗ เรียกว่า หลักสูตรประกาศนียบัตรวิชาชีพชั้นสูง พุทธศักราช ๒๕๓๖ ทั้งนี้เพื่อให้สอดคล้องกับสภาพเศรษฐกิจและสังคมไทย วิทยาลัยเกษตรกรรมราชบุรีได้ดำเนินการจัดการเรียนการสอนเป็น ๓ หลักสูตร คือ

(๑) หลักสูตรประกาศนียบัตรวิชาชีพ (ปวช.) พุทธศักราช ๒๕๓๐ (ฉบับปรับปรุงครั้งที่ ๑ พ.ศ. ๒๕๓๓) แผนกเกษตรกรรม รับนักเรียนที่สำเร็จการศึกษาระดับมัธยมศึกษาตอนต้น (ม.๓) หรือเทียบเท่า เข้าศึกษา ใช้ระยะเวลาเรียน ๓ ปี

(๒) หลักสูตรประกาศนียบัตรวิชาชีพชั้นสูง (ปวส.) พุทธศักราช ๒๕๓๖ แผนกเกษตรกรรม รับนักศึกษาที่สำเร็จการศึกษาในระดับ ปวช. แผนกเกษตรกรรม และมีมัธยมศึกษาตอนปลาย (ม.๖) เข้าศึกษา ใช้ระยะเวลาเรียน ๒ ปี

(๓) หลักสูตรประกาศนียบัตรวิชาชีพเทคนิค (ปวท.) พุทธศักราช ๒๕๓๓ แผนกเกษตรกรรม รับนักศึกษาที่สำเร็จการศึกษาในระดับมัธยมศึกษาตอนปลาย (ม.๖) เข้าศึกษาใช้ระยะเวลาเรียน ๒ ปี และหลักสูตรนี้วิทยาลัยเกษตรกรรมราชบุรีได้ตั้งรับนักศึกษาตั้งแต่ ปี พ.ศ. ๒๕๓๕

ปี พ.ศ. ๒๕๓๖ วิทยาลัยเกษตรกรรมราชบุรี ได้เปิดสอนสาขาวิชาสัตวรักษ์ในระดับ ปวส. ซึ่งเป็นสาขาใหม่ของหลักสูตรประกาศนียบัตรวิชาชีพชั้นสูง พุทธศักราช ๒๕๓๖

ปี พ.ศ. ๒๕๓๗ กระทรวงศึกษาธิการมีนโยบาย และ ประกาศจัดตั้งวิทยาลัยชุมชนอีกหน่วยงานหนึ่งขึ้นภายในวิทยาลัยเกษตรกรรมทุกแห่งทั่วประเทศ สำหรับของวิทยาลัยเกษตรกรรมราชบุรี มีชื่อว่า “วิทยาลัยชุมชนเขาเขียว” ได้ดำเนินการเปิดการเรียนการสอนที่ไม่ใช่ประเภทวิชาเกษตรกรรมในระดับ ปวช. อีก ๒ ประเภทวิชา คือ ประเภทวิชาช่างอุตสาหกรรม ในสาขาวิชาช่างยนต์ และประเภทวิชาพาณิชยกรรมในสาขาพาณิชยกรรม

ปี พ.ศ. ๒๕๓๘ กรมอาชีวศึกษา กระทรวงศึกษาธิการ ได้พัฒนาหลักสูตรประกาศนียบัตรวิชาชีพ เรียกว่า “หลักสูตรประกาศนียบัตรวิชาชีพ พุทธศักราช ๒๕๓๘” และมีผลให้เริ่มดำเนินการใช้หลักสูตรนี้ตั้งแต่ปีการศึกษา ๒๕๓๘ เป็นต้นไป

ปี พ.ศ. ๒๕๓๙ กระทรวงศึกษาธิการ ได้กำหนดนโยบายปฏิรูปการศึกษาในสถานศึกษาเกษตร โดยการจัดสถานศึกษาให้เป็นปัจจุบันและจัดโครงการปฏิรูปการศึกษาเกษตรเพื่อชีวิตให้กับนักศึกษาระดับ ปวช. โดยจัดที่พักให้กับนักเรียนเพื่อให้ทำโครงการเกษตรเพื่อเลี้ยงชีพและหารายได้ ยกเว้นค่าเล่าเรียนให้กับนักเรียนในโครงการปฏิรูปฯ นอกจากนี้ยังจัดทุนอุดหนุนโครงการเกษตรเพื่อเลี้ยงชีพให้กับนักเรียนคนละ ๕,๐๐๐ บาท ต่อปีการศึกษา

ในปีเดียวกัน กรมอาชีวศึกษา ได้ประกาศเปลี่ยนชื่อสถานศึกษาเกษตรทั่วประเทศเพื่อให้สอดคล้องกับการพัฒนาการศึกษาเกษตร วิทยาลัยเกษตรกรรมราชบุรี เปลี่ยนชื่อเป็น วิทยาลัยเกษตรและเทคโนโลยีราชบุรี

ปี พ.ศ. ๒๕๔๐ กรมอาชีวศึกษา ได้ดำเนินการปรับปรุงหลักสูตรประกาศนียบัตรวิชาชีพชั้นสูง พุทธศักราช ๒๕๓๖ เป็นหลักสูตรประกาศนียบัตรวิชาชีพชั้นสูง พุทธศักราช ๒๕๔๐ กำหนดให้ใช้ในปี ๒๕๔๐

แผนปฏิบัติการประจำปีงบประมาณ พ.ศ. ๒๕๖๗

วิทยาลัยเกษตรและเทคโนโลยีราชบุรี สำนักงานคณะกรรมการการอาชีวศึกษา กระทรวงศึกษาธิการ

ในส่วนระดับ ปวช. ให้ดำเนินการตามโครงการปฏิรูปการศึกษาเกษตรเพื่อชีวิต ในการจัดการเรียนการสอนวิทยาลัยเกษตรและเทคโนโลยีราชบุรี ใช้หลักสูตรประกาศนียบัตรวิชาชีพ พุทธศักราช ๒๕๓๘

ปี พ.ศ. ๒๕๔๑ กรมอาชีวศึกษา ได้ดำเนินการปรับปรุงหลักสูตรประกาศนียบัตรวิชาชีพ พุทธศักราช ๒๕๓๘ เพื่อให้ใช้กับนักเรียนในโครงการปฏิรูปการศึกษาเกษตรเพื่อชีวิต ปีการศึกษา ๒๕๔๑ เปลี่ยนเป็นหลักสูตรประกาศนียบัตรวิชาชีพ พุทธศักราช ๒๕๓๘ (เพิ่มเติม ๒๕๔๑) ได้ดำเนินการใช้กับนักเรียนตั้งแต่ปีการศึกษา ๒๕๔๑ เป็นต้นไป

นอกจากการจัดการศึกษาในระบบปกติ วิทยาลัยเกษตรและเทคโนโลยีราชบุรี มีโครงการอาชีวศึกษาเพื่อการพัฒนาชนบท (อศ.กช.) รับนักเรียนเข้าเรียนต่อในหลักสูตรมัธยมศึกษาตอนต้น (เกษตรกรรม) และต่อในหลักสูตรประกาศนียบัตร พุทธศักราช ๒๕๓๘ รัฐบาลเกษตรกรเยาวชนที่อยู่นอกระบบโรงเรียนเข้าศึกษาตามหลักสูตร โดยจัดการเรียนในลักษณะแบบพบกลุ่มและทางไกล นักเรียนได้รับการฝึกวิชาชีพเกษตรและเรียนในวิทยาลัย ๒ - ๓ วันต่อสัปดาห์

ปี พ.ศ. ๒๕๔๑ วิทยาลัยเกษตรและเทคโนโลยีราชบุรี ได้ปรับปรุงโครงสร้างการบริหารวิทยาลัยฯ ตามระเบียบกรมอาชีวศึกษา ว่าด้วยการบริหารวิทยาลัยเกษตรและเทคโนโลยี และวิทยาลัยประมง พ.ศ. ๒๕๔๑ ซึ่งการเปลี่ยนแปลง โดยเพิ่มผู้ช่วยฝ่ายธุรกิจศึกษา เพื่อให้การบริหารงานฟาร์มในวิทยาลัยฯ มีประสิทธิภาพ และเปลี่ยนชื่อตำแหน่งผู้ช่วยฝ่ายวิชาการ และฝ่ายส่งเสริมเป็นฝ่ายการจัดการการศึกษา และฝ่ายบริหารการศึกษา โดยมอบภาระงานหลักในฝ่ายกิจการนักศึกษาให้กับฝ่ายจัดการศึกษา

ปีการศึกษา ๒๕๔๓ นี้ ทางวิทยาลัยฯ ได้วางแผนการรับนักเรียนระดับ ปวช. ๑ ของโครงการเกษตรเพื่อชีวิต เข้าเรียนในระบบการอาชีวศึกษาระบบทวิภาคีภาคเกษตรขึ้น เพื่อเปิดโอกาสให้นักเรียนที่เรียนจบ ปวช. ๑ แล้วมีคุณสมบัติตามที่สถานประกอบการต้องการ ได้สมัครเข้าไปฝึกปฏิบัติงานจริง ในสถานประกอบการต่าง ๆ เป็นเวลา ๑ ปี (๕๒ สัปดาห์) แล้วกลับมาเรียนต่อที่วิทยาลัยฯ อีก ๑ ปี จบแล้วได้วุฒิ ปวช. อีกแนวทางหนึ่ง ที่เรียกว่าการอาชีวศึกษาระบบทวิภาคีภาคเกษตรในการบริหารงานวิชาการ วิทยาลัยเกษตรและเทคโนโลยีราชบุรี ดำเนินการจัดการเรียนการสอน แบ่งเป็น ๖ แผนกวิชาดังนี้

(๑) แผนกวิชาพืชศาสตร์ มีหน้าที่ให้การศึกษ และค้นคว้าเกี่ยวกับทางด้านพืชกรรมซึ่งได้แก่ พืชไร่ พืชสวนต่าง ๆ มีการเรียนการสอนให้ความรู้ด้านทั้งทางด้านภาคทฤษฎี และภาคปฏิบัติ ฝึกฝนเกี่ยวกับหลักปฏิบัติให้เกิดทักษะการปฏิบัติที่ถูกต้อง เพื่อให้นักศึกษามีความรู้ความชำนาญ เมื่อจบการศึกษาและสามารถนำไปประกอบอาชีพได้ในอนาคตคณะพืชศาสตร์แบ่งเป็นแผนกวิชาได้หลายแผนก เช่น แผนกวิชาพืชไร่ นา พืชสวนประดับ ไม้ผล-ไม้ยืนต้น พืชผัก ดินและปุ๋ย อารักขาพืช

(๒) แผนกสัตวศาสตร์ มีหน้าที่ให้การศึกษ และค้นคว้าทางด้านสัตวบาลต่าง ๆ แบ่งเป็นแผนกวิชา ได้แก่ แผนกโคนม โคนเนื้อ-กระบือ สัตว์ปีก สุกร ประมง

(๓) แผนกวิชาช่างกลเกษตร มีหน้าที่ให้การศึกษ ฝึกปฏิบัติให้เกิดทักษะในการใช้เครื่องมือและเครื่องทุ่นแรงต่าง ๆ ที่ใช้ในการปฏิบัติงานฟาร์ม แบ่งเป็นแผนกวิชา ได้แก่ แผนกวิชาเครื่องทุ่นแรงฟาร์ม ช่างก่อสร้างไฟฟ้าในฟาร์ม ช่างกลโรงงาน สักรวจรังวัดและชลประทาน เครื่องยนต์ฟาร์ม คณะวิชาช่างกลเกษตร มีการปฏิบัติงานโดยประสานงานกับคณะวิชาพืชศาสตร์และคณะวิชาสัตวศาสตร์ เพื่อปฏิบัติงานฟาร์มของวิทยาลัยฯ เช่น

แผนปฏิบัติการประจำปีงบประมาณ พ.ศ. ๒๕๖๗

วิทยาลัยเกษตรและเทคโนโลยีราชบุรี สำนักงานคณะกรรมการการอาชีวศึกษา กระทรวงศึกษาธิการ

การเตรียมพื้นที่ในการทำสวนผลไม้ สวนผัก จัดทำแปลงหญ้า ขุดบ่อเพาะเลี้ยงปลา ร่องระบายน้ำ การไถ การพรวน การใส่ปุ๋ยกำจัดวัชพืช และแมลง เป็นต้น

(๔) แผนวิชาพื้นฐาน ให้การศึกษาเกี่ยวกับวิชาสามัญ วิชาสัมพันธ์ที่เกี่ยวข้องกับวิชาพืชศาสตร์ และวิชาสัตวศาสตร์ นอกจากนั้น จัดการศึกษาให้กับนักศึกษาเกิดการเรียนรู้ในการที่จะปรับปรุงตัวให้อยู่ร่วมกับสังคม โดยทั่วไปได้ และดำรงชีพต่อไปได้อย่างปกติสุข

(๕) แผนวิชาธุรกิจเกษตร ให้การศึกษาและฝึกฝนทางการตลาด การจัดการฟาร์ม การจัดการผลผลิตทางการเกษตร การสหกรณ์เพื่อให้ นักศึกษามีความมั่นใจที่จะนำไปประกอบอาชีพได้

(๖) แผนวิชาอุตสาหกรรมเกษตร ให้การศึกษา และฝึกฝนด้านการถนอมอาหารการแปรรูปผลิตภัณฑ์เกษตร เป็นต้น ที่สามารถจะนำไปใช้ประโยชน์ในการประกอบอาชีพทางการเกษตร โดยมีแผนงานในความรับผิดชอบ ในด้านการแปรรูปผลิตภัณฑ์พืช ผลิตภัณฑ์สัตว์ และโรงงานแปรรูปน้ำมัน

นอกจากการจัดการศึกษาในระบบแล้ว วิทยาลัยฯ ยังมีหน้าที่อบรมเผยแพร่ความรู้ทางวิชาชีพเกษตร มีงานฝึกอบรมและบริการวิชาชีพรับผิดชอบงานฝึกอบรมและบริการวิชาชีพมีหน้าที่เป็นศูนย์กลางในการช่วยเหลือเกษตรกรของตนให้มีประสิทธิภาพมากขึ้น และมีหน้าที่ให้ ครูหรืออาจารย์ ได้ปฏิบัติงานร่วมกับประชาชน อันเป็นประโยชน์ต่อการเรียนการสอน ทำให้การเรียนการสอนสอดคล้องกับอาชีพในท้องถิ่นยิ่งขึ้นซึ่งงานฝึกอบรมและบริการวิชาชีพ มีภาระงาน โครงการรับผลิตชอบ ดังนี้

โครงการฝึกอบรมวิชาชีพเกษตรกรรมระยะสั้น

โครงการหมู่บ้านป้องกันตนเองชายแดนไทย-พม่า

โครงการฝึกอบรมอาชีพระยะสั้นให้แก่แก่นักเรียนในโรงเรียน ตชด.

โครงการพัฒนาการศึกษาชุมชนบนพื้นที่สูง

นอกจากนี้ในปี พ.ศ. ๒๕๒๔ วิทยาลัยฯ ได้รับอนุมัติจากกรมอาชีวศึกษา ให้จัดตั้งศูนย์ฝึกอบรมโคนม ภายใต้โครงการเงินยืมรัฐบาลเดนมาร์ก โดยความร่วมมือขององค์การส่งเสริมกิจการโคนมแห่งประเทศไทย (อสมท.) ศูนย์การส่งเสริมการขยายพันธุ์สัตว์ กองอำนวยการรักษาความปลอดภัยแห่งชาติ (ศขส.กรป.กลาง) กรมปศุสัตว์ ซึ่งโครงการดังกล่าวสำเร็จตามเป้าหมายที่วางไว้โดยฝึกอบรมเกษตรกรในด้านการเลี้ยงโคนม เพื่อเพิ่มแม่โคพันธุ์ดี การปรับปรุงพื้นที่การทำทุ่งหญ้าเลี้ยงสัตว์ และสามารถให้การศึกษาแก่นักศึกษาทางแผนกสัตวบาลในเรื่องของการเลี้ยงโคนมได้เป็นอย่างดี

ในปีการศึกษา ๒๕๔๖ ทางวิทยาลัยฯ เปิดหลักสูตรประกาศนียบัตรวิชาชีพชั้นสูง ให้กับนายสิบเหล่าทหารการสัตว์ จังหวัดนครปฐม

ในปีการศึกษา ๒๕๔๗ วิทยาลัยฯ เปิดหลักสูตรประกาศนียบัตรวิชาชีพ เรือนจำกลางราชบุรี

ปีการศึกษา ๒๕๔๙ วิทยาลัยฯ เปิดหลักสูตรประกาศนียบัตรวิชาชีพและประกาศนียบัตรวิชาชีพชั้นสูง ณ ศูนย์การเรียนรู้โรงเรียนวัดหนองโพ อำเภอโพธาราม จังหวัดราชบุรี และศูนย์การเรียนรู้โรงเรียนบ้านห้วยยาง ตำบลเขาหลวง อำเภอบ้านโป่ง จังหวัดราชบุรี

ในปีการศึกษา ๒๕๕๐ ทางวิทยาลัยฯ ได้ทำการเปิดหลักสูตรประกาศนียบัตรวิชาชีพชั้นสูง เรือนจำกลางเขาบินและเรือนจำกลางราชบุรี

ในปีการศึกษา ๒๕๕๑ วิทยาลัยฯ ได้เปิดหลักสูตรประกาศนียบัตรวิชาชีพและประกาศนียบัตรวิชาชีพชั้นสูง ณ สหกรณ์การเกษตรบ้านรางสีหมอก ต.ท่านัด อ.ดำเนินสะดวก จ.ราชบุรี

แผนปฏิบัติการประจำปีงบประมาณ พ.ศ. ๒๕๖๗

วิทยาลัยเกษตรและเทคโนโลยีราชบุรี สำนักงานคณะกรรมการการอาชีวศึกษา กระทรวงศึกษาธิการ

ในปีการศึกษา ๒๕๕๗ วิทยาลัย ปิดหลักสูตร ประกาศนียบัตรวิชาชีพชั้นสูง สาขาวิชาเกษตรศาสตร์ กลุ่มหน่วยป้องกันรักษาป่า รบ.๓ (พวยาง) กรมป่าไม้ บ้านท่ายาง อ.ปากท่อ และสาขาวิชาสัตวศาสตร์ สาขางานการจัดการผลิตสัตว์ กลุ่มผู้เลี้ยงทำ ภายในวิทยาลัยฯ และ ในปีการศึกษา ๒๕๕๘ วิทยาลัยฯ เปิดหลักสูตร ประกาศนียบัตรวิชาชีพชั้นสูงชั้น ๒๕๕๗ สาขาวิชาสัตวศาสตร์ สาขางานการจัดการผลิตสัตว์กลุ่มผู้เลี้ยงทำ (เทียบโอนความรู้และประสบการณ์) ภายในวิทยาลัยฯ

ปีการศึกษา ๒๕๕๘ วิทยาลัยฯ ได้เปิดหลักสูตรประกาศนียบัตรวิชาชีพหลักสูตร ๕๖ และประกาศนียบัตร วิชาชีพชั้นสูง ๕๗ ให้กับผู้เรียนโดยในระดับประกาศนียบัตรวิชาชีพเปิดสอน ๔ สาขางาน คือ พืชศาสตร์ สัตวศาสตร์ ช่างเกษตรและผลิตสัตว์น้ำ ส่วนในระดับประกาศนียบัตรวิชาชีพชั้นสูงเปิดสอน ๔ สาขางาน คือ พืชสวน การจัดการ ผลิตสัตว์ สัตวรักษ์ และเครื่องจักรกลเกษตร

ในปีการศึกษา ๒๕๕๙ วิทยาลัยฯ เปิดหลักสูตรประกาศนียบัตรวิชาชีพชั้นสูงชั้น ๒๕๕๗ สาขาวิชาสัตวศาสตร์ สาขางานการจัดการผลิตสัตว์กลุ่มผู้เลี้ยงทำ (เทียบโอนความรู้และประสบการณ์) ภายในวิทยาลัยฯ

ปีการศึกษา ๒๕๖๐ วิทยาลัยฯ ได้เปิดหลักสูตรประกาศนียบัตรวิชาชีพหลักสูตร ๕๖ และประกาศนียบัตร วิชาชีพชั้นสูง ๕๗ ให้กับผู้เรียนโดยในระดับประกาศนียบัตรวิชาชีพเปิดสอน ๔ สาขางาน คือ พืชศาสตร์ สัตวศาสตร์ ช่างเกษตรและผลิตสัตว์น้ำ ส่วนในระดับประกาศนียบัตรวิชาชีพชั้นสูงเปิดสอน ๔ สาขางาน คือ พืชสวน การจัดการ ผลิตสัตว์ สัตวรักษ์ และเครื่องจักรกลเกษตร

ปีการศึกษา ๒๕๖๑ วิทยาลัยฯ ได้เปิดหลักสูตรปริญญาตรี สายปฏิบัติการทางเทคโนโลยี (เทคโนโลยีบัณฑิต) สาขาเทคโนโลยีสัตวรักษ์

ปีการศึกษา ๒๕๖๒ วิทยาลัยฯ ได้เปิดหลักสูตร ประกาศนียบัตรวิชาชีพ (ปวช.) ๒๕๖๒ สาขาวิชา เกษตรศาสตร์ สาขางานการเกษตร

ปีการศึกษา ๒๕๖๓ วิทยาลัยฯ ได้เปิดหลักสูตร ประกาศนียบัตรวิชาชีพชั้นสูง (ปวส.) ๒๕๖๓ ประเภทวิชา เกษตรกรรมและประมง สาขาประมง ซึ่งเป็นการจัดการเรียนการสอนในระบบทวิภาคี

## ๒. ข้อมูลด้านอาคารสถานที่

ชื่อสถานศึกษา วิทยาลัยเกษตรและเทคโนโลยีราชบุรี

ชื่อภาษาอังกฤษ Ratchaburi College of Agriculture and Technology

ที่ตั้งสถานศึกษา เลขที่ ๖๓/๑ หมู่ที่ ๗ ตำบลเขาชะงุ้ม อำเภอโพธาราม จังหวัดราชบุรี

รหัสไปรษณีย์ ๗๐๑๒๐

โทรศัพท์ ๐๓๒-๗๔๐-๐๓๙

โทรสาร ๐๓๒-๗๔๐-๐๔๐ เว็บไซต์ <http://www๑.rbcac.ac.th/>

อีเมล [Kaset.๑@rbcac.ac.th](mailto:Kaset.๑@rbcac.ac.th)

ตารางที่ ๒.๑ แสดงข้อมูลอาคารสถานที่ของวิทยาลัยเกษตรและเทคโนโลยีราชบุรี

รายการอาคารสถานที่	จำนวน(หลัง)	หมายเหตุ
<b>๑. ตึกหรืออาคารส่วนกลาง</b>		
๑.๑ ตึกอำนวยการ	๑	
๑.๒ ตึกอำนวยการ ๒ ชั้น	๑	
๑.๓ อาคาร อภท.๓๔	๑	
๑.๔ อาคารศูนย์วิทยบริการ	๑	
๑.๕ หอประชุมเขาเขี้ยว	๑	
๑.๖ อาคารพัสดุกลาง	๑	
๑.๗ อาคารฝ่ายปกครองและเวรยาม	๑	
๑.๘ อาคารเอนกประสงค์	๑	
๑.๙ อาคารฝึกอบรมหลักสูตร ระยะสั้น	๑	
๑.๑๐ อาคารชมรมศิษย์เก่าเกษตรเขาเขี้ยว	๑	
๑.๑๑ อาคารสำนักงานฝ่ายวิชาการ	๑	
๑.๑๒ โรงนม	๑	ปัจจุบันไม่ได้ใช้
๑.๑๓ อาคารแปรรูปและจำหน่ายผลิตภัณฑ์	๑	
๑.๑๔ อาคารงานทะเบียนและสวัสดิการพยาบาล	๑	
๑.๑๕ บ้านพักครู	๕๙	
๑.๑๖ หอพักนักเรียน-นักศึกษาหญิง	๒	
๑.๑๗ หอพักนักเรียน-นักศึกษาชาย	๒๘	
๑.๑๘ อาคารตึกอำนวยการ ๒ ชั้น	๑	
๑.๑๙ โรงอาหารปฏิรูป ๑	๑	
๑.๒๐ โรงอาหารปฏิรูป ๒	๑	
๑.๒๑ อาคารจำหน่ายผลิตภัณฑ์	๑	
<b>๒. แผนกวิชาสามัญสัมพันธ์</b>		
๒.๑ อาคารเรียน ๑	๑	
๒.๒ อาคารวิทยาศาสตร์	๑	
<b>๓. แผนกวิชาพืชศาสตร์</b>		
๓.๑ อาคารปฏิบัติการและเก็บวัสดุฝึกคณะพืชกรรม	๑	
๓.๒ อาคารเรียนปฏิบัติการแผนกวิชาพืชศาสตร์	๑	

แผนปฏิบัติการประจำปีงบประมาณ พ.ศ. ๒๕๖๗

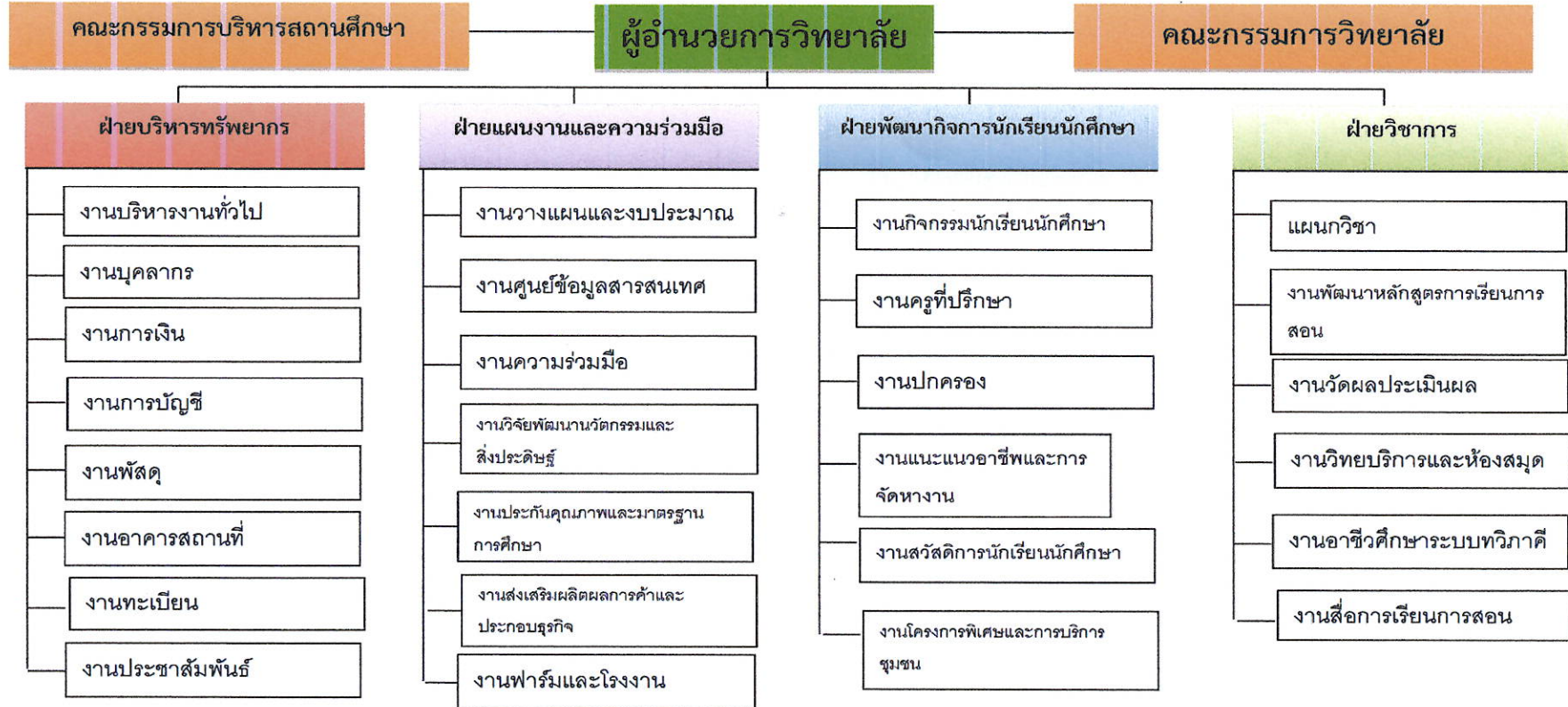
วิทยาลัยเกษตรและเทคโนโลยีราชบุรี สำนักงานคณะกรรมการการอาชีวศึกษา กระทรวงศึกษาธิการ



รายการอาคารสถานที่	จำนวน(หลัง)	หมายเหตุ
๓.๓ โรงเก็บปุ๋ยและยาแผนกวิชาพืชศาสตร์	๑	
๓.๔ อาคารปฏิบัติการไม้ผล	๑	
๓.๕ อาคารแผนกวิชาพืชศาสตร์	๑	
๓.๖ อาคารปฏิบัติการสวนผัก	๑	
๓.๗ อาคารโรงปฏิบัติการเห็ด	๑	
๓.๘ อาคารธุรกิจเกษตร	๑	
๓.๙ อาคารเพาะชำ	๑	
<b>๔. แผนกวิชาสัตวศาสตร์</b>		
๔.๑ อาคารแผนกวิชาสัตวศาสตร์	๓	
๔.๒ อาคารห้องสัมมนา และห้องปฏิบัติการแผนกวิชาสัตวศาสตร์	๑	
๔.๓ โรงเรือนสุกรแบบเปิด	๔	
๔.๔ โรงเรือนแบบปิด (EVAP)	๑	
๔.๕ โรงเรือนโคยืนโรง	๒	
๔.๖ โรงเรือนโครีดนม	๑	
๔.๗ โรงเรือนสัตว์ปีก	๕	
๔.๘ โรงฟักไข่	๑	
๔.๙ โรงอาหารสัตว์	๑	
<b>๕. แผนกวิชาสัตวรักษ์</b>		
๕.๑ อาคารกายวิภาค	๑	
๕.๒ คลินิกบริการสุขภาพสัตว์เลี้ยงชุมชน	๑	
<b>๖. แผนกวิชาประมง</b>		
๖.๑ อาคารเรียนแผนกวิชาประมง	๓	
๖.๒ ห้องปฏิบัติการแผนกวิชาประมง	๑	
๖.๓ โรงเพาะฟักสัตว์น้ำ	๑	
๖.๔ อาคารระบบน้ำหมุนเวียน	๑	

รายการอาคารสถานที่	จำนวน(หลัง)	หมายเหตุ
<b>๗. แผนกวิชาช่างกลเกษตร</b>		
๗.๑ อาคารเรียนทฤษฎี	๑	
๗.๒ อาคารฝึกงานเครื่องทุ่นแรงฟาร์ม	๑	
๗.๓ อาคารไฟฟ้า	๑	
๗.๔ โรงฝึกงานช่างเชื่อม	๑	
๗.๕ โรงฝึกงานช่างยนต์	๑	
๗.๖ โรงฝึกงานช่างก่อสร้าง	๑	
<b>๘. แผนกวิชาเกษตรพื้นฐาน</b>		
๘.๑ อาคารอุตสาหกรรมเกษตร	๑	
<b>๙. อาคารห้องน้ำห้องส้วม</b>	๘	

โครงสร้างการบริหารสถานศึกษา  
วิทยาลัยเกษตรและเทคโนโลยีราชบุรี



## ๓. ข้อมูลด้านบุคลากร

ตารางที่ ๒.๒ แสดงจำนวนบุคลากรที่เป็นข้าราชการและพนักงานราชการ

ฝ่าย/แผนก	จำนวนคน			ระดับตำแหน่ง						ระดับการศึกษา		
	ชาย	หญิง	รวม	คศ.๔	คศ.๓	คศ.๒	คศ.๑	ครูผู้ช่วย	พนักงานราชการทั่วไป(ครู)	ปริญญาเอก	ปริญญาโท	ปริญญาตรี
ผู้บริหาร	๑	๑	๒	-	๑	๑	-	-			๒	-
แผนกวิชาสามัญสัมพันธ์	๑	๕	๖	-	๑	๒	-	๒	๑	-	๑	๕
แผนกวิชาพืชศาสตร์	๒	๓	๕	-	-	๒	๑	๑	๑	-	๔	๑
แผนกวิชาสัตวศาสตร์	-	๑	๑	-	-	๑	-	-	-	-	-	๑
แผนกวิชาสัตวรักษ์	๒	๑	๓	-	๒	-	-	-	๑	-	๑	๒
แผนกวิชาประมง	๓	-	๓	-	-	๒	-	๑		-	-	๓
แผนกวิชาช่างกลเกษตร	๓	-	๓	-	-	๑	-	๒	-	-	-	๓
แผนกวิชาเกษตรพื้นฐาน	-	๖	๖	-	-	-	-	๖	-	-	๑	๕
<b>รวมผู้บริหาร+ครู</b>	<b>๑๒</b>	<b>๑๗</b>	<b>๒๙</b>	<b>-</b>	<b>๕</b>	<b>๙</b>	<b>๑</b>	<b>๑๒</b>	<b>๓</b>		<b>๙</b>	<b>๒๐</b>
ข้าราชการพลเรือน	-	๒	๒	-	-	-	-	-		-	-	๒
พนักงานราชการทั่วไป (อื่นๆ)	๑	๒	๓	-	-	-	-	-		-	-	๓
<b>รวมทั้งสิ้น</b>	<b>๑๓</b>	<b>๒๑</b>	<b>๓๔</b>	<b>-</b>	<b>๕</b>	<b>๙</b>	<b>๑</b>	<b>๑๒</b>	<b>๓</b>	<b>๐</b>	<b>๙</b>	<b>๒๕</b>

แหล่งข้อมูล : งานบุคลากร วันที่ ๓ ตุลาคม ๒๕๖๖

ตารางที่ ๒.๓ แสดงจำนวนบุคลากรที่เป็นลูกจ้างประจำและลูกจ้างชั่วคราว

ฝ่าย/แผนก	จำนวนคน		
	ชาย	หญิง	รวม
<b>ลูกจ้างประจำ</b>			
ช่างเครื่องยนต์	๑	-	๑
พนักงานบริการ	-	-	-
พนักงานขับเครื่องจักรกลขนาดหนัก	๒	-	๒
พนักงานธุรการ	-	-	-
<b>รวมลูกจ้างประจำ</b>	<b>๓</b>	<b>๐</b>	<b>๓</b>
<b>ลูกจ้างชั่วคราว</b>			
พนักงานเกษตรพื้นฐาน	๖	๗	๑๓
เจ้าหน้าที่ดูแลปรับปรุงภูมิทัศน์	๑	-	๑
พนักงานธุรการ	๑	๔	๕
ครูพิเศษสอน	๓	๑	๔
พนักงานขับรถยนต์	๒	-	๒
<b>รวมลูกจ้างชั่วคราว</b>	<b>๑๓</b>	<b>๑๒</b>	<b>๒๕</b>
<b>รวมทั้งสิ้น</b>	<b>๑๖</b>	<b>๑๒</b>	<b>๒๘</b>

ตารางที่ ๒.๔ แสดงรายละเอียดและจำนวนข้าราชการ รวม ๒๘ คน (ข้าราชการครูและข้าราชการพลเรือน)

ที่	ชื่อ - สกุล	ระดับการศึกษา	ตำแหน่ง	ปฏิบัติหน้าที่	
				สอนแผนกวิชา	สนับสนุน/ธุรการทั่วไป
๑	นายประสงค์ หอมจันทร์	ป.โท	ผู้อำนวยการ วิทยาลัยฯ		
๒	นางวิลาวรรณ ชาวตง	ป.โท	รองผู้อำนวยการ		
๓	นายวิจักร เสาวนิช	ป.ตรี	ครู คศ.๒ ครูทำหน้าที่รอง ผู้อำนวยการ	ประมง	หัวหน้างานโครงการอาชีวศึกษาเพื่อพัฒนา ชนบท(อศ.กช)/หัวหน้าโครงการหอพัก นักศึกษาชาย
๔	นายสุวิทย์ จันละคร	ป.ตรี	ครู คศ.๓ ครูทำหน้าที่รอง ผู้อำนวยการ	สัตวรักษ์	หัวหน้างานวางแผนและงบประมาณ/ หัวหน้าโครงการสุขภาพ
๕	นางจันทร์เพ็ญ ธรรมสังวาลย์	ป.ตรี	ครู คศ.๒	สามัญสัมพันธ์	หัวหน้างานแนะแนวอาชีพและการจัดหางาน
๖	นางสาวเรณูภา หนูวัฒนา	ป.โท	ครู คศ.๓	สามัญสัมพันธ์	หัวหน้างานกิจกรรมนักเรียนนักศึกษา
๗	ว่าที่ ร.ต.หญิงสายน้ำผึ้ง ศรี ต่างวงศ์	ป.ตรี	ครู คศ.๒	สามัญสัมพันธ์	หัวหน้างานพัฒนางานวิจัยนวัตกรรมและ สิ่งประดิษฐ์
๘	นายวาทิน แยมวาริ	ป.ตรี	ครูผู้ช่วย	สามัญสัมพันธ์	หัวหน้างานปกครอง/หัวหน้างาน ประชาสัมพันธ์
๙	นางสาวเอกนรี สามสี	ป.ตรี	ครูผู้ช่วย	สามัญสัมพันธ์	หัวหน้างานทะเบียน/หัวหน้าโครงการ สวัสดิการพยาบาล
๑๐	นางอารีรัตน์ เอี่ยมอำนวยการ	ป.โท	ครู คศ.๒	พืชศาสตร์	หัวหน้าแผนกวิชาพืชศาสตร์/หัวหน้างาน ประกันคุณภาพและมาตรฐานการศึกษา
๑๑	นางสาวปราณี สนิธิ	ป.โท	ครู คศ.๒	พืชศาสตร์	หัวหน้างานพัฒนาหลักสูตรการเรียนการสอน
๑๒	ว่าที่ ร.ต.พงศธร สิ้นธุรัตน์	ป.โท	ครู คศ.๑	พืชศาสตร์	หัวหน้างานความร่วมมือ/หัวหน้างาน โครงการกิจกรรมอกท.

แผนปฏิบัติการประจำปีงบประมาณ พ.ศ. ๒๕๖๗

วิทยาลัยเกษตรและเทคโนโลยีราชบุรี สำนักงานคณะกรรมการการอาชีวศึกษา กระทรวงศึกษาธิการ

ที่	ชื่อ - สกุล	ระดับ การศึกษา	ตำแหน่ง	ปฏิบัติหน้าที่	
				สอนแผนกวิชา	สนับสนุน/ธุรการทั่วไป
๑๓	นายณัฐพล เดชภูมิ	ป.โท	ครูผู้ช่วย	พืชศาสตร์	หัวหน้าโครงการเศรษฐกิจพอเพียง/ หัวหน้าโครงการชีววิถี
๑๔	นางสาวรัตนสุวรรณ ประมวล ทรัพย์	ป.ตรี	ครู คศ.๒	สัตวศาสตร์	หัวหน้าแผนกวิชาสัตวศาสตร์/ หัวหน้างานบุคลากร
๑๕	ว่าที่ ร.ต.หญิงระพีพร แพง ไพรี	ป.โท	ครู คศ.๓	สัตวรักษ์	หัวหน้าแผนกวิชาสัตวรักษ์/หัวหน้างาน บัณฑิตวิทยาลัย
๑๖	นายอภิศักดิ์ เกี้ยวสันเทียะ	ป.ตรี	ครู คศ.๒	ช่างกลเกษตร	หัวหน้าแผนกวิชาช่างกลเกษตร/หัวหน้า งานอาคารสถานที่
๑๗	นายอำนาจ ไตรยราช	ป.ตรี	ครูผู้ช่วย	ช่างกลเกษตร	หัวหน้างานอาชีวศึกษาระบบทวิภาคี
๑๘	นายวิศรุต แซมสน	ป.ตรี	ครูผู้ช่วย	ช่างกลเกษตร	หัวหน้าโครงการพิเศษและบริการชุมชน/ หัวหน้าโครงการเครื่องทุ่นแรงฟาร์ม
๑๙	นายภัทระ เรืองอินทร์	ป.ตรี	ครู คศ.๒	ประมง	หัวหน้าแผนกวิชาประมง/ หัวหน้างานกิจกรรมนักศึกษาวิชาทหาร
๒๐	นายอักรชัย แฉมพันธ์	ป.ตรี	ครูผู้ช่วย	ประมง	หัวหน้างานวัดผลและประเมินผล
๒๑	นางสาวนวลปรานค์ ภาคสาร	ป.โท	ครูผู้ช่วย	เกษตรพื้นฐาน	หัวหน้าแผนกวิชาเกษตรพื้นฐาน/หัวหน้า งานพัสดุ
๒๒	นางสาวเนตรทราย คงเทียน	ป.ตรี	ครูผู้ช่วย	เกษตรพื้นฐาน	หัวหน้าโครงการสวัสดิการโรงอาหาร/ หัวหน้าโครงการแปรรูปผลิตภัณฑ์สัตว์
๒๓	นางสาวรัตนวรรณ ตูไช	ป.ตรี	ครูผู้ช่วย	เกษตรพื้นฐาน	หัวหน้างานศูนย์ข้อมูลสารสนเทศ/ หัวหน้า งานสื่อการเรียนการสอน
๒๔	นางสาวปฐมพร ทองคำเจริญ	ป.ตรี	ครูผู้ช่วย	เกษตรพื้นฐาน	หัวหน้างานส่งเสริมผลิตผลการค้าและ ประกอบธุรกิจ
๒๕	นางสาวนภัสสร บรรดิษฐ์	ป.ตรี	ครูผู้ช่วย	เกษตรพื้นฐาน	หัวหน้างานบัญชี
๒๖	นางสาวปัทมพร พรหมศิริ	ป.ตรี	ครูผู้ช่วย	เกษตรพื้นฐาน	ผู้ช่วยหัวหน้างานโครงการแปรรูป ผลิตภัณฑ์สัตว์/ ผู้ช่วยหัวหน้าโครงการสวัสดิการโรงอาหาร
๒๗	นางจินดา เทพรัักษ์	ป.ตรี	เจ้าพนักงาน การเงินและบัญชี	-	หัวหน้างานการเงิน

แผนปฏิบัติราชการประจำปีงบประมาณ พ.ศ. ๒๕๖๗

วิทยาลัยเกษตรและเทคโนโลยีราชบุรี สำนักงานคณะกรรมการการอาชีวศึกษา กระทรวงศึกษาธิการ

ที่	ชื่อ - สกุล	ระดับการศึกษา	ตำแหน่ง	ปฏิบัติหน้าที่	
				สอนแผนกวิชา	สนับสนุน/ธุรการทั่วไป
๒๘	นางจุไรรัช ศิริสงวน	ป.ตรี	เจ้าหน้าที่ธุรการปฏิบัติงาน	-	ผู้ช่วยหัวหน้างานการเงิน

ตารางที่ ๒.๕ แสดงรายละเอียดและจำนวนลูกจ้างประจำ รวม ๓ คน (ทำหน้าที่ประจำงานฟาร์ม งานอาคารสถานที่)

ที่	ชื่อ - สกุล	ระดับการศึกษา	ตำแหน่ง	ปฏิบัติหน้าที่	
				สอนแผนกวิชา	สนับสนุนธุรการทั่วไปงานฟาร์ม งานอาคารสถานที่
๑	นายศักดิ์ชัย ดำรงกิจถาวร	ปวส.	พนักงานขับเครื่องจักรกลขนาดหนัก	-	
๒	นายชูชาติ พุทธจำ	ป.๔	พนักงานขับเครื่องจักรกลขนาดหนัก	-	
๓	นายสำรวย สุขใส	ป.๔	ช่างเครื่องยนต์	-	

ตารางที่ ๒.๖ แสดงรายละเอียดและจำนวนพนักงานราชการ รวม ๖ คน

ที่	ชื่อ - สกุล	ระดับการศึกษา	ตำแหน่ง	ปฏิบัติหน้าที่	
				สอนแผนกวิชา	สนับสนุน/ธุรการ
๑	นางสาวเขมณีนุช อ่อนละมัย	ป.ตรี	พนักงานราชการทั่วไป (ครู)	สามัญสัมพันธ์	หัวหน้างานครูที่ปรึกษา
๒	นางสาวจิตราพร มงคลเดช	ป.ตรี	พนักงานราชการทั่วไป (ครู)	พืชศาสตร์	หัวหน้างานวิทยบริการและห้องสมุด
๓	นายสุจิน ช่วยหล้า	ป.ตรี	พนักงานราชการทั่วไป (ครู)	สัตวรักษ์	ผู้ช่วยงานแนะแนวอาชีพและการจัดหางาน รับผิดชอบ กยศ.

แผนปฏิบัติราชการประจำปีงบประมาณ พ.ศ. ๒๕๖๗

วิทยาลัยเกษตรและเทคโนโลยีราชบุรี สำนักงานคณะกรรมการการอาชีวศึกษา กระทรวงศึกษาธิการ

ที่	ชื่อ - สกุล	ระดับการศึกษา	ตำแหน่ง	ปฏิบัติหน้าที่	
				สอนแผนกวิชา	สนับสนุน/ธุรการ
๔	นางสาวณัฐนันท์ ต่ายจันทร์	ป.ตรี	พนักงานราชการทั่วไป (พัสดุ)	-	เจ้าหน้าที่งานพัสดุ
๕	นายศุภรต์ สมิ ขุนทอง	ป.ตรี	พนักงานราชการทั่วไป (บริหารทั่วไป)	-	ผู้ช่วยหัวหน้างาน ทะเบียน
๖	นางสาววรรณทนา จะดอม	ป.ตรี	พนักงานราชการทั่วไป (บริหารทั่วไป)		เจ้าหน้าที่ธุรการ

ตารางที่ ๒.๗ แสดงรายละเอียดและจำนวนลูกจ้างชั่วคราว รวม ๒๕ คน

ที่	ชื่อ - สกุล	ระดับการศึกษา	ตำแหน่ง	ปฏิบัติหน้าที่	
				สอนแผนกวิชา	สนับสนุนธุรการทั่วไป งานฟาร์ม งานอาคาร สถานที่
๑	นายชำนาญ ปลีฟัก	ป.๔	เจ้าหน้าที่ดูแลและ ปรับแต่งภูมิทัศน์	-	
๒	นางลั่นทม ทองอินทร์	ป.๖	พนักงานเกษตรพื้นฐาน	-	
๓	นายสากล ผึ้งแดง	ป.๔	พนักงานเกษตรพื้นฐาน	-	
๔	นางประไพ เสมอคำ	ป.๔	พนักงานเกษตรพื้นฐาน	-	
๕	นายรุ่งอรุณ มงคลเดช	ป.๔	พนักงานเกษตรพื้นฐาน	-	
๖	นางสาวสมบุญ รอดผล	ป.๔	พนักงานเกษตรพื้นฐาน	-	
๗	นางจันทร์แรม ดำรงกิจถาวร	ปวส.	พนักงานเกษตรพื้นฐาน	-	
๘	นางมาลี ปานท้าว	ป.๔	พนักงานเกษตรพื้นฐาน	-	
๙	นางสาวชรินทร์ทิพย์ เข้มทอง	ปวส.	พนักงานเกษตรพื้นฐาน	-	
๑๐	นางวรรณภา สุขใส	ม.๖	พนักงานเกษตรพื้นฐาน	-	
๑๑	นางกัญญาพัชร เกี้ยวสันเทียะ	ป.ตรี	เจ้าหน้าที่ธุรการ	-	
๑๒	นางสาวนริศรา จันทร์ปราง	ปวส.	เจ้าหน้าที่ธุรการ	-	
๑๓	นางสาวณัฐพร สีนอ่วม	ปวช.	เจ้าหน้าที่ธุรการ	-	
๑๔	นางสาวฐาปณีย์ ตั้งเจริญกิจสกุล	ป.ตรี	เจ้าหน้าที่ธุรการ		

แผนปฏิบัติการประจำปีงบประมาณ พ.ศ. ๒๕๖๗

วิทยาลัยเกษตรและเทคโนโลยีราชบุรี สำนักงานคณะกรรมการการอาชีวศึกษา กระทรวงศึกษาธิการ



ที่	ชื่อ - สกุล	ระดับการศึกษา	ตำแหน่ง	ปฏิบัติหน้าที่	
				สอนแผนกวิชา	สนับสนุนธุรการทั่วไป งานฟาร์ม งานอาคาร สถานที่
๑๕	นายสุจินดา แก้วหอม	ปวส.	เจ้าหน้าที่ธุรการ		
๑๖	นายสำราญ สุขใส	ป.๔	พนักงานขับรถยนต์	-	
๑๗	นายเกษม สุพรรณธรรม	ป.๔	พนักงานขับรถยนต์	-	
๑๘	นายสมเจตต์ วยวัฒน์	ป.๗	พนักงานเกษตรพื้นฐาน	-	
๑๙	นายจักรพงษ์ ดามะกุล	ม.๓	พนักงานเกษตรพื้นฐาน	-	
๒๐	นายสมรักษ์ แสงแจ่ม	ม.๖	พนักงานเกษตรพื้นฐาน	-	
๒๑	นายมานะชัย สุขเวง	ป.ตรี	พนักงานเกษตรพื้นฐาน	-	
๒๒	นายอนุพงษ์ วงศ์ทอง	ป.ตรี	ครูพิเศษสอน	สัตวศาสตร์	หัวหน้าโครงการฟาร์มสัตว์ปีก
๒๓	นายชนาธิป แสงพิทักษ์	ป.ตรี	ครูพิเศษสอน	เกษตรพื้นฐาน	ผู้ช่วยหัวหน้างานครูที่ปรึกษา/ ผู้ช่วยหัวหน้างานโครงการ แปรรูปผลิตภัณฑ์
๒๔	ว่าที่ ร.ต.หญิงผุสดี พรหมทอง	ป.ตรี	ครูพิเศษสอน	สัตวศาสตร์	หัวหน้าโครงการฟาร์มโค
๒๕	นายสุพจน์ ตุ่มมล	ป.ตรี	ครูพิเศษสอน	ช่างกลเกษตร	หัวหน้างานยานพาหนะ

แผนปฏิบัติราชการประจำปีงบประมาณ พ.ศ. ๒๕๖๗

วิทยาลัยเกษตรและเทคโนโลยีราชบุรี สำนักงานคณะกรรมการการอาชีวศึกษา กระทรวงศึกษาธิการ

## ๔. ข้อมูลนักเรียนนักศึกษา

ตารางที่ ๒.๘ แสดงจำนวนนักเรียนนักศึกษา ปีการศึกษา ๒๕๖๖ (ปีปัจจุบัน)หลักสูตรในระบบ/ต่อเนื่องรวมทั้งสิ้น ๔๕๖ คนที่มา : งานทะเบียน ปีการศึกษา ๒๕๖๖

ประเภทวิชา/สาขา	ภาคเรียนที่ ๒/๒๕๖๖										รวมทั้งสิ้น
	ระดับ ปวช.				ระดับ ปวส.			ระดับ ป.ตรี			
	ปีที่ ๑	ปีที่ ๒	ปีที่ ๓	รวม	ปีที่ ๑	ปีที่ ๒	รวม	ปีที่ ๑	ปีที่ ๒	รวม	
<b>๑. ประเภทวิชาเกษตรศาสตร์</b>											
- สาขาวิชาการเกษตร			๘๖	๘๖							๘๖
- สาขาวิชา/งาน การผลิตพืช	๖	๖		๑๒							๑๒
- สาขาวิชา/งาน การผลิตสัตว์	๕๖	๓๘		๙๔							๙๔
- สาขาวิชา/งาน ช่างเกษตร	๑๙	๒๐	๑	๔๐							๔๐
- สาขาวิชา/งาน ผลิตสัตว์น้ำ	๓๓	๓		๓๖							๓๖
- สาขาวิชา/งาน พืชศาสตร์/พืชสวน(ทวิภาคี)					๔	๑๒	๑๖				๑๖
- สาขาวิชา/งาน สัตวศาสตร์/การผลิตสัตว์ (ทวิภาคี)					๓๑	๖๒	๙๓				๙๓
- สาขาวิชา/งาน สัตวศาสตร์/การผลิตสัตว์											
- สาขาวิชา/งาน สัตว์รักษ์/สัตว์รักษ์(ทวิภาคี)					๒๔	๒๕	๔๙				๔๙
- สาขาวิชา/งาน ช่างกลเกษตร (ทวิภาคี)						๑๒	๑๒				๑๒
- สาขาวิชา/งาน เพาะเลี้ยงสัตว์น้ำ (ทวิภาคี)						๖	๖				๖
<b>๒. ประเภทวิชาเกษตรกรรม</b>											
- สาขาวิชา/งาน เทคโนโลยีสัตว์รักษ์								๑๒		๑๒	๑๒
<b>รวมทั้งสิ้น</b>	<b>๑๑๔</b>	<b>๖๗</b>	<b>๘๗</b>	<b>๒๖๘</b>	<b>๕๙</b>	<b>๑๑๗</b>	<b>๑๗๖</b>	<b>๑๒</b>		<b>๑๒</b>	<b>๔๕๖</b>

๕. แผนการรับจำนวนนักเรียนนักศึกษาประจำปีการศึกษา ๒๕๖๗

ตารางที่ ๒.๙ แสดงแผนการรับนักเรียนนักศึกษา ประจำปีการศึกษา ๒๕๖๗ หลักสูตรในระบบ/ต่อเนื่องรวมทั้งสิ้น ๔๘๐ คนที่มา : งานทะเบียน ปีการศึกษา ๒๕๖๗

ประเภทวิชา/สาขา	ภาคเรียนที่ ๑/๒๕๖๗									รวมทั้งสิ้น	
	ระดับ ปวช.				ระดับ ปวส.			ระดับ ป.ตรี.			
	ปีที่ ๑	ปีที่ ๒	ปีที่ ๓	รวม	ปีที่ ๑	ปีที่ ๒	รวม	ปีที่ ๑	ปีที่ ๒		
<b>๑. ประเภทวิชาเกษตรศาสตร์</b>											
- สาขาวิชา/งาน การผลิตพืช	๓๐			๓๐							๓๐
- สาขาวิชา/งาน การผลิตสัตว์	๓๐			๓๐							๓๐
- สาขาวิชา/งาน ช่างเกษตร	๓๐			๓๐							๓๐
- สาขาวิชา/งาน ผลิตสัตว์น้ำ	๓๐			๓๐							๓๐
- สาขาวิชา/งาน อุตสาหกรรมเกษตร	๓๐			๓๐							๓๐
- สาขาวิชา/งาน การเกษตร (อศ.กช)	๑๐๐			๑๐๐							๑๐๐
- สาขาวิชา/งาน พืชศาสตร์/พืชสวน(ทวิภาคี)					๓๐		๓๐				๓๐
- สาขาวิชา/งาน สัตวศาสตร์/การผลิตสัตว์					๖๐		๖๐				๖๐
- สาขาวิชา/งาน สัตวศาสตร์/การผลิตสัตว์ (ทวิภาคี)					๓๐		๓๐				๓๐
- สาขาวิชา/งาน สัตวรักษ์/สัตวรักษ์ (ทวิภาคี)					๓๐		๓๐				๓๐
- สาขาวิชา/งาน ช่างกลเกษตร (ทวิภาคี)					๓๐		๓๐				๓๐
- สาขาวิชา/งาน การเพาะเลี้ยงสัตว์น้ำ (ทวิภาคี)					๓๐		๓๐				๓๐
<b>๒. ประเภทวิชาเกษตรกรรม</b>											
- สาขาวิชา/งาน เทคโนโลยีสัตวรักษ์								๒๐		๒๐	๒๐
<b>รวมทั้งสิ้น</b>	<b>๒๕๐</b>			<b>๒๕๐</b>	<b>๒๑๐</b>		<b>๒๑๐</b>	<b>๒๐</b>		<b>๒๐</b>	<b>๔๘๐</b>

# ส่วนที่ ๓

## งบประมาณ

ตารางที่ ๓.๑ แสดงประมาณการรายรับ-รายจ่าย ปีงบประมาณ พ.ศ. ๒๕๖๗

สถาบันการอาชีวศึกษาเกษตรภาคกลาง วิทยาลัยเกษตรและเทคโนโลยีราชบุรี

ประเภทรายรับ-รายจ่าย	จำนวนเงิน	รวม	รวมทั้งหมด
<b>๑. ประมาณการรายรับ</b>			<b>๒๕,๙๔๙,๑๕๒</b>
ก.เงินรายได้สถานศึกษา (บกศ.)		๓,๗๕๑,๐๑๑	
- ยอดยกมาจากปีงบประมาณ ๒๕๖๖	๕๐๐,๐๐๐		
- คาดว่าจะมีรายรับในปีงบประมาณ ๒๕๖๖๗	๓,๒๕๑,๐๑๑		
ข. เงินงบประมาณ ปี ๒๕๖๗ ที่คาดว่าจะได้รับ		๒๒,๑๙๘,๑๔๑	
- งบบุคลากร	๑๕,๓๒๔,๔๑๔		
- งบดำเนินงาน	๑,๔๓๐,๗๕๐		
- งบเงินอุดหนุน	๔,๘๘๙,๓๗๗		
- งบรายจ่ายอื่น	๕๕๓,๖๐๐		
<b>๒. ประมาณการรายจ่าย</b>			<b>๒๔,๕๗๔,๖๔๑</b>
งบบุคลากร		๑๕,๓๒๔,๔๑๔	
- เงินเดือนข้าราชการ	๑๐,๙๒๘,๓๕๕		
- ค่าวิทยฐานะ	๖๔๔,๔๐๙		
- ค่าจ้างประจำ	๑,๙๐๖,๘๖๐		
- ค่าตอบแทนพนักงานราชการ	๑,๗๙๖,๐๔๐		
- ค่าประกันสังคม	๔๘,๗๕๐		
งบดำเนินงาน		๑,๘๖๐,๗๕๐	
- ค่าตอบแทน ค่าใช้สอยและวัสดุ (ปวช.)	๒๑๕,๒๐๐		
- ค่าตอบแทน ค่าใช้สอยและวัสดุ (ปวส.)	๓๘๗,๔๕๐		
- ค่าตอบแทน ค่าใช้สอยและวัสดุ ผลผลิตผู้รับบริการ การฝึกอบรมอาชีพระยะสั้น	๖๑,๕๐๐		
- ค่าสาธารณูปโภค	๗๖๖,๖๐๐		
งบเงินอุดหนุน		๔,๘๘๙,๓๗๗	
- ค่าจ้างชั่วคราว ครูสอนพิเศษ	๑,๓๑๐,๐๐๐		
- ค่าใช้สอย และวัสดุ	๓,๑๕๑,๒๐๐		
- ค่าสาธารณูปโภค	๔๒๘,๑๗๗		
งบรายจ่ายอื่น		๕๕๓,๖๐๐	
- โครงการอนุรักษ์พันธุกรรมพืชอันเนื่องมาจากพระราชดำริ สมเด็จพระกนิษฐาธิราชเจ้า กรมสมเด็จพระเทพรัตนราชสุดาฯ สยามบรมราชกุมารี	๖๓,๐๐๐.๐๐		
- โครงการจัดการอาชีวศึกษาเพื่อสนองพระราชดำริ	๑๐,๐๐๐.๐๐		
- ค่าใช้จ่ายโครงการจัดหาบุคลากรสนับสนุนเพื่อคืนครูให้นักเรียน	๑๑๗,๖๐๐.๐๐		

ประเภทรายรับ-รายจ่าย	จำนวนเงิน	รวม	รวมทั้งหมด
- โครงการขับเคลื่อนศูนย์บริหารเครือข่ายการผลิตและพัฒนากำลังคนอาชีวศึกษา (CVM)	๑๔๕,๐๐๐.๐๐		
- โครงการพัฒนาศักยภาพผู้เรียนอาชีวศึกษาในการเป็นผู้ประกอบการ	๓๐,๐๐๐.๐๐		
- โครงการบูรณาการพัฒนาทักษะทางวิชาชีพกับการเสริมสร้างคุณลักษณะอันพึงประสงค์ของผู้เรียนอาชีวศึกษา (fix it- จิตอาสา)	๑๑๕,๐๐๐.๐๐		
- โครงการส่งเสริมและพัฒนาอาชีวศึกษาให้มีคุณลักษณะและทักษะที่จำเป็นในศตวรรษที่ ๒๑	๖๓,๐๐๐.๐๐		
- โครงการอาชีวศึกษาด้านยาเสพติด	๑๐,๐๐๐.๐๐		
<b>รายได้สถานศึกษา</b>		<b>๒,๓๗๖,๕๐๐</b>	
- ค่าตอบแทน	๒๐๐,๐๐๐		
- ค่าเบี้ยเลี้ยงไปราชการของนักเรียนนักศึกษา	๑๐๐,๐๐๐		
- ค่าจ้างเหมารายเดือน	๔๐๖,๕๐๐		
- ค่าจ้างลูกจ้างชั่วคราว	๑,๒๐๐,๐๐๐		
- ค่าสาธารณูปโภค	๔๗๐,๐๐๐		
- สำรองฉุกเฉิน (ยอดยกไปปีงบประมาณ ๒๕๖๘)	๑,๓๗๔,๕๐๑		

แผนปฏิบัติการประจำปีงบประมาณ พ.ศ. ๒๕๖๗

วิทยาลัยเกษตรและเทคโนโลยีราชบุรี สำนักงานคณะกรรมการการอาชีวศึกษา กระทรวงศึกษาธิการ

ตารางที่ ๓.๒ สรุปงบหน้ารายจ่าย ปีงบประมาณ พ.ศ. ๒๕๖๗ สถาบันการอาชีวศึกษาเกษตรภาคกลาง วิทยาลัยเกษตรและเทคโนโลยีราชบุรี

รายการค่าใช้จ่าย/ รายจ่าย ตามงบประมาณ	แผนการใช้จ่ายเงินตามปีตามแผนปฏิบัติการ (ปี๒๕๖๗) แหล่งเงิน ผลผลิต/โครงการ											รวมทั้งสิ้น	
	ผลผลิต				แผนงาน /โครงการ								เงินรายได้ สถานศึกษา (บกศ.)
	ปวช.	ปวส.	อบรม ระยะสั้น	รวม	๑.โครงการ ค่าใช้จ่ายใน การจัด การศึกษา ตั้งแต่ระดับ อนุบาลจนจบ การศึกษาขั้น พื้นฐาน	๒.โครงการบูรณา การพัฒนาทักษะ ทางวิชาชีพกับ การเสริมสร้าง คุณลักษณะอันพึง ประสงค์ของ ผู้เรียน อาชีวศึกษา (fit it-จิตอาสา)	๓.พัฒนา คุณภาพ การศึกษาและ การเรียนรู้/ โครงการขยาย โอกาสทางการ อาชีวศึกษา และวิชาชีพ	๔.โครงการ พัฒนา ศักยภาพ ผู้เรียน อาชีวศึกษาใน การเป็น ผู้ประกอบการ	๕.โครงการ สนับสนุนค่า อุปกรณ์การ เรียนของ นักเรียนสาย อาชีพ อาชีวศึกษา	รวมทั้งสิ้น			
รวมแผนการจ่ายเงินทั้งสิ้น	๑,๑๐๔,๘๐๐	๑๕,๘๒๙,๕๖๕	๘๕,๕๐๐	๑๗,๐๑๙,๗๖๕	๓,๔๕๘,๑๗๗	๑๑๕,๐๐๐	๑,๔๖๘,๐๐๐	๓๐,๐๐๐	๑๐๗,๒๐๐	๕,๑๒๘,๓๗๗	๒,๓๗๖,๕๐๐	๒๔,๕๗๔,๖๔๑	
งบบุคลากร	-	๑๕,๓๒๔,๔๑๕	-	๑๕,๓๒๔,๔๑๕	๑,๓๑๐,๐๐๐	-	-	-	-	๑,๓๑๐,๐๐๐	๑,๒๐๐,๐๐๐	๑๗,๘๓๔,๔๑๕	
เงินเดือนข้าราชการ		๑๐,๙๒๘,๓๕๕		๑๐,๙๒๘,๓๕๕								๑๐,๙๒๘,๓๕๕	
ค่าวิทยฐานะ		๖๔๔,๕๐๙		๖๔๔,๕๐๙								๖๔๔,๕๐๙	
ค่าจ้างประจำ		๑,๙๐๖,๘๖๐		๑,๙๐๖,๘๖๐								๑,๙๐๖,๘๖๐	
ค่าตอบแทนพนักงานภาครัฐ		๑,๗๙๖,๐๔๐		๑,๗๙๖,๐๔๐								๑,๗๙๖,๐๔๐	
ค่าประกันสังคม		๔๘,๗๕๐		๔๘,๗๕๐								๔๘,๗๕๐	
ค่าจ้างลูกจ้างชั่วคราว					๑,๓๑๐,๐๐๐					๑,๓๑๐,๐๐๐	๑,๒๐๐,๐๐๐	๒,๕๑๐,๐๐๐	

รายการค่าใช้จ่าย/ รายจ่าย ตามงบประมาณ	แผนการใช้จ่ายเงินตามปีตามแผนปฏิบัติการ (ปี๒๕๖๗) แหล่งเงิน ผลผลิต/โครงการ											รวมทั้งสิ้น
	ผลผลิต				แผนงาน /โครงการ						เงินรายได้ สถานศึกษา (บกศ.)	
	ปวช.	ปวส.	อบรม ระยะสั้น	รวม	๑.โครงการ ค่าใช้จ่ายใน การจัด การศึกษา ตั้งแต่ระดับ อนุบาลจนจบ การศึกษาชั้น พื้นฐาน	๒.โครงการบูรณา การพัฒนาทักษะ ทางวิชาชีพกับ การเสริมสร้าง คุณลักษณะอันพึง ประสงค์ของ ผู้เรียน อาชีวศึกษา (fit it-จิตอาสา)	๓.พัฒนา คุณภาพ การศึกษาและ การเรียนรู้/ โครงการขยาย โอกาสทางการ อาชีวศึกษา และวิชาชีพ	๔.โครงการ พัฒนา ศักยภาพ ผู้เรียน อาชีวศึกษาใน การเป็น ผู้ประกอบการ	๕.โครงการ สนับสนุนค่า อุปกรณ์การ เรียนของ นักเรียนสาย อาชีวะ อาชีวศึกษา	รวมทั้งสิ้น		
- งบดำเนินงาน	๙๘๑,๘๐๐	๓๘๗,๔๕๐	๖๑,๕๐๐	๑,๔๓๐,๗๕๐	๒,๑๔๘,๑๗๗	-	-	-	-	๒,๐๙๘,๑๗๗	๑,๑๗๖,๕๐๐	๔,๗๕๕,๔๒๗
ค่าตอบแทน											๒๐๐,๐๐๐	๒๐๐,๐๐๐
ค่าใช้สอยและวัสดุ	๒๑๕,๒๐๐	๓๘๗,๔๕๐	๖๑,๕๐๐	๖๖๔,๑๕๐	๑,๗๒๐,๐๐๐					๑,๗๒๐,๐๐๐	๐	๒,๓๘๔,๑๕๐
ค่าเบี้ยเลี้ยงไปราชการ											๑๐๐,๐๐๐	๑๐๐,๐๐๐
ค่าจ้างเหมารายเดือน											๔๐๖,๕๐๐	๔๐๖,๕๐๐
ค่าสาธารณูปโภค (ขั้นต่ำ)	๗๖๖,๖๐๐	-	-	๗๖๖,๖๐๐	๔๒๘,๑๗๗	-	-	-	-	๔๒๘,๑๗๗	๔๗๐,๐๐๐	๑,๖๖๔,๗๗๗
ค่าไฟฟ้า	๗๖๖,๖๐๐			๗๖๖,๖๐๐	๔๒๘,๑๗๗					๔๒๘,๑๗๗	๔๐๐,๐๐๐	๑,๕๙๔,๗๗๗
ค่าไปรษณีย์											๓๕,๐๐๐	๓๕,๐๐๐
ค่าโทรศัพท์และอินเทอร์เน็ต											๓๕,๐๐๐	๓๕,๐๐๐
- งบเงินอุดหนุน	๕๐,๐๐๐	-	๒๔,๐๐๐	๗๔,๐๐๐			๑,๒๕๐,๐๐๐				-	๑,๔๓๑,๒๐๐
-ทุนการศึกษาเฉลิมราชกุมารี							๑๘๕,๐๐๐			๑๘๕,๐๐๐		๑๘๕,๐๐๐

รายการค่าใช้จ่าย/ รายจ่าย ตามงบประมาณ	แผนการใช้จ่ายเงินตามปีตามแผนปฏิบัติการ (ปี๒๕๖๗) แหล่งเงิน ผลผลิต/โครงการ										รวมทั้งสิ้น	
	ผลผลิต				แผนงาน /โครงการ							เงินรายได้ สถานศึกษา (บคศ.)
	ปวช.	ปวส.	อบรม ระยะสั้น	รวม	๑.โครงการ ค่าใช้จ่ายใน การจัด การศึกษา ตั้งแต่ระดับ อนุบาลจนจบ การศึกษาชั้น พื้นฐาน	๒.โครงการบูรณา การพัฒนาทักษะ ทางวิชาชีพกับ การเสริมสร้าง คุณลักษณะอันพึง ประสงค์ของ ผู้เรียน อาชีวศึกษา (fit it-จิตอาสา)	๓.พัฒนา คุณภาพ การศึกษาและ การเรียนรู้/ โครงการขยาย โอกาสทางการ อาชีวศึกษา และวิชาชีพ	๔.โครงการ พัฒนา ศักยภาพ ผู้เรียน อาชีวศึกษาใน การเป็น ผู้ประกอบการ	๕.โครงการ สนับสนุนค่า อุปกรณ์การ เรียนของ นักเรียนสาย อาชีพ อาชีวศึกษา	รวมทั้งสิ้น		
-โครงการสร้างองค์ความรู้ ทางการอาชีวศึกษาเพื่อการ ถ่ายทอดเทคโนโลยี							๖๐,๐๐๐				๖๐,๐๐๐	๖๐,๐๐๐
-อุดหนุนโครงการเกษตรกรใน อนาคตแห่งประเทศไทยฯ	๕๐,๐๐๐			๕๐,๐๐๐								๕๐,๐๐๐
-อุดหนุนค่าอุปกรณ์การเรียน ของนักเรียนสายอาชีพ อาชีวศึกษา									๑๐๗,๒๐๐	๑๐๗,๒๐๐		๑๐๗,๒๐๐
เงินอุดหนุนอบรมระยะสั้น			๒๔,๐๐๐	๒๔,๐๐๐								๒๔,๐๐๐
โครงการอาชีวะอยู่ประจำ เรียน ฟรี มีอาชีพ							๑,๐๐๕,๐๐๐				๑,๐๐๕,๐๐๐	๑,๐๐๕,๐๐๐
- งบรายจ่ายอื่น (โครงการ)	๗๓,๐๐๐	๑๑๗,๖๐๐	-	๑๙๐,๖๐๐	-	๑๑๕,๐๐๐	๒๑๘,๐๐๐	๓๐,๐๐๐	-	๓๖๓,๐๐๐	-	๕๕๓,๖๐๐
-โครงการอนุรักษ์พันธุกรรมพืช อันเนื่องมาจากพระราชดำริ สมเด็จพระกนิษฐาธิราชเจ้า	๖๓,๐๐๐			๖๓,๐๐๐								๖๓,๐๐๐



รายการค่าใช้จ่าย/ รายจ่าย ตามงบประมาณ	แผนการใช้จ่ายเงินตามปีตามแผนปฏิบัติการ (ปี๒๕๖๗) แหล่งเงิน ผลผลิต/โครงการ											รวมทั้งสิ้น	
	ผลผลิต				แผนงาน /โครงการ						เงินรายได้ สถานศึกษา (บคศ.)		
	ปวช.	ปวส.	อบรม ระยะสั้น	รวม	๑.โครงการ ค่าใช้จ่ายใน การจัด การศึกษา ตั้งแต่ระดับ อนุบาลจนจบ การศึกษาชั้น พื้นฐาน	๒.โครงการบูรณา การพัฒนาทักษะ ทางวิชาชีพกับ การเสริมสร้าง คุณลักษณะอันพึง ประสงค์ของ ผู้เรียน อาชีวศึกษา (fit it-จิตอาสา)	๓.พัฒนา คุณภาพ การศึกษาและ การเรียนรู้/ โครงการขยาย โอกาสทางการ อาชีวศึกษา และวิชาชีพ	๔.โครงการ พัฒนา ศักยภาพ ผู้เรียน อาชีวศึกษาใน การเป็น ผู้ประกอบการ	๕.โครงการ สนับสนุนค่า อุปกรณ์การ เรียนของ นักเรียนสาย อาชีพ อาชีวศึกษา	รวมทั้งสิ้น			
กรมสมเด็จพระเทพรัตนราชสุดาฯ สยามบรมราชกุมารี													
-โครงการจัดการอาชีวศึกษาเพื่อ สนองพระราชดำริ	๑๐,๐๐๐			๑๐,๐๐๐									๑๐,๐๐๐
โครงการขับเคลื่อนศูนย์บริหาร เครือข่ายการผลิตและพัฒนา กำลังคนอาชีวศึกษา (CVM)							๑๔๕,๐๐๐					๑๔๕,๐๐๐	๑๔๕,๐๐๐
-โครงการจัดหาบุคลากรสาย สนับสนุนเพื่อคืนครูให้นักเรียน		๑๑๗,๖๐๐		๑๑๗,๖๐๐									๑๑๗,๖๐๐
-โครงการส่งเสริมและพัฒนา อาชีวศึกษาในการเป็น ผู้ประกอบการ							๖๓,๐๐๐					๖๓,๐๐๐	๖๓,๐๐๐
-โครงการพัฒนาศักยภาพผู้เรียน อาชีวศึกษาในการเป็น ผู้ประกอบการ								๓๐,๐๐๐				๓๐,๐๐๐	๓๐,๐๐๐
							๑๐,๐๐๐					๑๐,๐๐๐	๑๐,๐๐๐
-โครงการ Fit it -จิตอาสา						๑๑๕,๐๐๐						๑๑๕,๐๐๐	๑๑๕,๐๐๐

แผนปฏิบัติการราชการประจำปีงบประมาณ พ.ศ. ๒๕๖๗

วิทยาลัยเกษตรและเทคโนโลยีราชบุรี สำนักงานคณะกรรมการการอาชีวศึกษา กระทรวงศึกษาธิการ

### รายละเอียดโครงการของแต่ละฝ่ายการบริหารงาน

ตารางที่ ๓.๓ แสดงค่าใช้จ่ายประมาณการโครงการฝ่ายแผนงานและความร่วมมือ ปีงบประมาณ พ.ศ. ๒๕๖๗

ลำดับที่	ชื่อโครงการ	งาน	ผู้รับผิดชอบ	งบประมาณ (บาท)	หมายเหตุ
๑	โครงการส่งเสริม สนับสนุนงานวิจัย นวัตกรรม และสิ่งประดิษฐ์ของนักศึกษา	งานวิจัยพัฒนานวัตกรรมและสิ่งประดิษฐ์	ว่าที่ ร.ต.หญิงสายน้ำผึ้ง ศรีต่างวงศ์	๒๐,๐๐๐	
๒	โครงการส่งเสริม สนับสนุนงานวิจัย นวัตกรรม และสิ่งประดิษฐ์ของครู			๕,๐๐๐	
๓	โครงการสร้างและพัฒนาระบบเทคโนโลยีสารสนเทศในการบริหารจัดการ	งานศูนย์ข้อมูลสารสนเทศ	นางสาวรัตนวรรณ ตี๋ไช	๒๐,๐๐๐	
๔	โครงการพัฒนา ดูแล และซ่อมบำรุงระบบอินเทอร์เน็ต			๔,๙๐๐	
๕	โครงการพัฒนาและดูแลเว็บไซต์ของวิทยาลัยฯ			๑๕,๐๐๐	
๖	โครงการจัดทำแผนปฏิบัติการประจำปีงบประมาณ พ.ศ. ๒๕๖๗	งานวางแผนและงบประมาณ	นายสุวิทย์ จันละคร	๔,๐๐๐	
๗	โครงการรายงานสรุปแผนปฏิบัติการประจำปีงบประมาณ พ.ศ. ๒๕๖๖	งานวางแผนและงบประมาณ	นายณัฐพล เดชภูมิ	๔,๐๐๐	
๘	โครงการฝึกอบรมเชิงปฏิบัติการสร้างความรู้ความเข้าใจ วิธีการประเมินคุณธรรมและความโปร่งใสในการดำเนินงานของหน่วยงาน (ITA) สำหรับวิทยาลัยเกษตรและเทคโนโลยีราชบุรี ในการบันทึกข้อมูลสาธารณะ (OIT) ประจำปีงบประมาณ พ.ศ. ๒๕๖๗	งานวางแผนและงบประมาณ งานศูนย์ข้อมูลสารสนเทศ	นายสุวิทย์ จันละคร นางสาวรัตนวรรณ ตี๋ไช	๗,๐๐๐	

แผนปฏิบัติการประจำปีงบประมาณ พ.ศ. ๒๕๖๗

วิทยาลัยเกษตรและเทคโนโลยีราชบุรี สำนักงานคณะกรรมการการอาชีวศึกษา กระทรวงศึกษาธิการ

ลำดับที่	ชื่อโครงการ	งาน	ผู้รับผิดชอบ	งบประมาณ (บาท)	หมายเหตุ
๙	โครงการส่งเสริมการประเมินคุณธรรมและความโปร่งใส การดำเนินงานของหน่วยงาน (ITA)		นายสุวิทย์ จันละคร	๓,๐๐๐	
๑๐	โครงการงานประกันคุณภาพและมาตรฐานการศึกษา	งานประกันคุณภาพและมาตรฐานการศึกษา	นางอารีรัตน์ เอี่ยมอำนวยการ	๑๐,๐๐๐	
๑๑	โครงการบ่มเพาะวิสาหกิจชุมชน	งานส่งเสริมผลิตภัณฑ์และประกอบธุรกิจ	นางสาวปฐมพร ทองคำเจริญ	๕๐,๐๐๐	
	-โครงการเตรียมการประเมินศูนย์บ่มเพาะผู้ประกอบการอาชีวศึกษา				
	-โครงการกระจายความรู้สู่ผู้ประกอบการยุคใหม่ "From Gen Z to be CEO"				
	-โครงการเขียนแผนธุรกิจ				
๑๒	โครงการสร้างเครือข่ายความร่วมมือภาครัฐ เอกชน และสถานประกอบการต่างประเทศ	งานความร่วมมือ	ว่าที่ ร.ต.พงศธร สิ้นสุรัตน์	๕,๐๐๐	
๑๓	โครงการส่งเสริมการดำเนินงาน ITA ผ่านทาง Digital Form	งานศูนย์ข้อมูลสารสนเทศ	นางสาวรัตนวรรณ ตู่ไช	๐	
รวม				๑๔๗,๙๐๐	

ตารางที่ ๓.๔ แสดงค่าใช้จ่ายประมาณการโครงการฝ่ายแผนงานและความร่วมมือ (งานฟาร์ม) ปีงบประมาณ พ.ศ. ๒๕๖๗

ลำดับที่	ชื่อโครงการ	งาน	ผู้รับผิดชอบ	งบประมาณ (บาท)	หมายเหตุ
๑	โครงการงานฟาร์มพีชไร่	โครงการฟาร์มพีชไร่	นางอารีรัตน์ เอี่ยมอำนวยการ	๐	
๒	โครงการงานฟาร์มเห็ด	โครงการฟาร์มเห็ด	นางสาวปราณี สนธิ	๐	
๓	โครงการงานฟาร์มพีชผัก	โครงการฟาร์มพีชผัก	นายณัฐพล เดชภูมิ	๕,๐๐๐	
๔	โครงการงานฟาร์มไม้ดอกไม้ประดับ	โครงการฟาร์มไม้ดอกไม้ประดับ	ว่าที่ ร.ต.พงศธร สินธุรัตน์	๕,๐๐๐	
๕	โครงการงานฟาร์มไม้ผลไม้ยืนต้น	โครงการฟาร์มไม้ผลไม้ยืนต้น	นางสาวจิตราพร มงคลเดช	๑๐,๐๐๐	
๖	โครงการงานฟาร์มประมง	งานฟาร์มประมง	นายภัทร เรืองอินทร์	๒๐,๐๐๐	
๗	โครงการงานฟาร์มโคเนื้อ	งานฟาร์มโคเนื้อ	ว่าที่ ร.ต.หญิง ผุสดี พรหมทอง	๒๐๐,๐๐๐	
๘	โครงการการเลี้ยงไก่ไข่	โครงการฟาร์มสัตว์ปีก	นายอนุพงษ์ วงศ์ทอง	๒๕๐,๐๐๐	
๙	โครงการงานฟาร์มสุกร	โครงการฟาร์มสุกร	นางสาวรัตน์สุวรรณ ประมวลทรัพย์	๙๐,๐๐๐	
๑๐	โครงการแปรรูปผลิตภัณฑ์สัตว์	โครงการแปรรูปผลิตภัณฑ์สัตว์	นางสาวเนตรทราย คงเทียน	๑๐๐,๐๐๐	
๑๑	โครงการฟาร์มทุ่งหญ้า	งานฟาร์มโคเนื้อ	นายอภิศักดิ์ เกี้ยวสันเทียะ	๒๐,๐๐๐	
๑๒	โครงการเลี้ยงกบนา	งานฟาร์มประมง	นายวิจิตร เสาวนิช	๑๐,๐๐๐	
รวม				๗๑๐,๐๐๐	

แผนปฏิบัติการประจำปีงบประมาณ พ.ศ. ๒๕๖๗

วิทยาลัยเกษตรและเทคโนโลยีราชบุรี สำนักงานคณะกรรมการการอาชีวศึกษา กระทรวงศึกษาธิการ

ตารางที่ ๓.๕ แสดงค่าใช้จ่ายประมาณการโครงการฝ่ายวิชาการ ปีงบประมาณ พ.ศ. ๒๕๖๗

ลำดับที่	ชื่อโครงการ	งาน	ผู้รับผิดชอบ	งบประมาณ (บาท)	หมายเหตุ
๑	โครงการพัฒนาหลักสูตรการเรียนการสอน	งานพัฒนาหลักสูตรการเรียนการสอน	นางสาวปราณี สนิธิ	๒๐,๐๐๐	
๒	โครงการนิเทศการสอนภายในสถานศึกษา			๓,๐๐๐	
๓	โครงการเผยแพร่งานวิจัย นวัตกรรม และสิ่งประดิษฐ์ของครูและ นักศึกษา นำไปใช้ประโยชน์	งานวิจัยพัฒนานวัตกรรม และ สิ่งประดิษฐ์	ว่าที่ ร.ต.หญิงสายน้ำผึ้ง ศรีต่างวงษ์	๒๐,๐๐๐	
๔	โครงการวัดผลและประเมินผลตามสภาพจริง	งานวัดผลและประเมินผล	นายอัครชัย แถมพันธ์	๕,๐๐๐	
๕	โครงการประเมินมาตรฐานวิชาชีพ			๒๐,๐๐๐	
๖	โครงการทดสอบ v-net			๕,๐๐๐	
๗	โครงการจัดการอาชีวศึกษาระบบทวิภาคี	งานอาชีวศึกษาระบบทวิภาคี	นายอำนาจ ไตรยราช	๒๐,๐๐๐	
๘	โครงการวิทยบริการและห้องสมุด	งานวิทยบริการและห้องสมุด	นางสาวจิตราพร มงคลเดช	๕,๐๐๐	
๙	โครงการส่งเสริมและพัฒนาสื่อการเรียนการสอน	งานสื่อการเรียนการสอน	นางสาวรัตนวรรณ ตูไช	๒๐,๐๐๐	
๑๐	โครงการสร้างและพัฒนาสื่อปลอดภัย			๔,๐๐๐	
๑๑	โครงการการเรียนการสอนแผนกวิชาพีชศาสตร์	แผนกวิชาพีชศาสตร์	นางอารีรัตน์ เอี่ยมอำนาจ	๕๐,๐๐๐	
๑๒	โครงการการเรียนการสอนแผนกวิชาสัตวศาสตร์	แผนกวิชาสัตวศาสตร์	นางสาวรัตน์สุวรรณ ประมวลทรัพย์	๑๐๐,๐๐๐	

ลำดับที่	ชื่อโครงการ	งาน	ผู้รับผิดชอบ	งบประมาณ (บาท)	หมายเหตุ
๑๓	โครงการการเรียนการสอนแผนกวิชาสัตวรักษ์	แผนกวิชาสัตวรักษ์	ว่าที่ ร.ต.หญิงระพีพร แผงไพบรี	๕๐,๐๐๐	
๑๔	โครงการการเรียนการสอนแผนกวิชาช่างกลเกษตร	แผนกวิชาช่างกลเกษตร	นายอภิศักดิ์ เกี้ยวสันเทียะ	๕๐,๐๐๐	
๑๕	โครงการการเรียนการสอนแผนกวิชาประมง	แผนกวิชาประมง	นายภัทระ เรืองอินทร์	๓๐,๐๐๐	
๑๖	โครงการการเรียนการสอนแผนกวิชาสามัญสัมพันธ์	แผนกวิชาสามัญสัมพันธ์	นายจันทร์เพ็ญ ธรรมสังวาลย์	๓๐,๐๐๐	
๑๗	โครงการการเรียนการสอนแผนกวิชาเกษตรพื้นฐาน	แผนกวิชาเกษตรพื้นฐาน	นางสาวนวลปรางค์ ภาคสาร	๓๐,๐๐๐	
๑๘	โครงการห้องปฏิบัติการด้านพืชศาสตร์	แผนกวิชาพืชศาสตร์	ว่าที่ ร.ต.พงศธร ลินธุ์รัตน์	๕,๐๐๐	
๑๙	โครงการส่งเสริมและบริการสุขภาพสัตว์เลี้ยง	แผนกวิชาสัตวรักษ์	นายสุวิทย์ จันละคร	๑๐,๐๐๐	
๒๐	โครงการส่งเสริมอาชีพผู้ประกอบการธุรกิจเลี้ยงสุกร	แผนกสัตวศาสตร์	นางสาวรัตนสุวรรณ ประมวลทรัพย์	๕,๐๐๐	
๒๑	โครงการเตรียมความพร้อมเข้ารับการสอบคัดเลือกนักศึกษา ฝึกงานปศุสัตว์ ณ ราชอาณาจักรเดนมาร์ก				
๒๒	โครงการเลี้ยงผึ้งโพรง		นายอนุพงษ์ วงศ์ทอง	๑๒,๐๐๐	
๒๓	โครงการเสริมสร้างพัฒนาศึภภาพการใช้ภาษาต่างประเทศของ บุคลากรและนักเรียน	แผนกวิชาสามัญสัมพันธ์	นางสาวเรณูภา หนูวัฒนา	๑๐,๐๐๐	
รวม				๕๐๔,๐๐๐	

ตารางที่ ๓.๖ แสดงค่าใช้จ่ายประมาณการโครงการฝ่ายพัฒนากิจการนักเรียนนักศึกษา ปีงบประมาณ พ.ศ. ๒๕๖๗

ลำดับที่	ชื่อโครงการ	งาน	ผู้รับผิดชอบ	งบประมาณ (บาท)	หมายเหตุ
๑	โครงการเข้าค่ายพักแรมลูกเสือเนตรนารี วิสามัญ	งานกิจกรรมนักเรียนนักศึกษา กิจกรรมลูกเสือ	นายวาทีน แยมวารี	๒๖,๐๐๐	
๒	โครงการแข่งกีฬาภายในด้านกายยาเสพติดในสถานศึกษา ประจำปีการศึกษา ๒๕๖๖	งานกิจกรรมนักเรียนนักศึกษา กิจกรรมกีฬา	นายวาทีน แยมวารี	๒๐,๐๐๐	
๓	โครงการสวัสดิการพยาบาล (ยาและเวชภัณฑ์เบื้องต้น)	งานสวัสดิการนักเรียนนักศึกษา	นางสาวเอกนารี สามสี	๒๕,๐๐๐	
๔	โครงการกิจการหอพัก			๕,๐๐๐	
๕	โครงการจัดระบบดูแลผู้เรียนกลุ่มเสี่ยงและกลุ่มมีปัญหา	งานครูที่ปรึกษา	นางสาวเขมณัฐ อ่อนละมัย	๑๐,๐๐๐	
๖	โครงการงานแนะแนว	งานแนะแนวอาชีพและการจัดหางาน	นางจันทร์เพ็ญ ธรรมสังวาลย์	๓๐,๐๐๐	
	-โครงการเปิดบ้าน Open house ๒๐๒๓				
๗	โครงการปัจฉิมนิเทศผู้สำเร็จการศึกษา ปีการศึกษา ๒๕๖๖			๒๐,๐๐๐	
๘	โครงการเข้าค่ายปฐมนิเทศนักศึกษาใหม่ ปีการศึกษา ๒๕๖๗	งานกิจกรรมนักเรียนนักศึกษา	นางสาวเรณูภา หนูวัฒนา	๑๒,๐๐๐	
๙	โครงการวันสำคัญ ชาติ ศาสนา และพระมหากษัตริย์			๒๕,๐๐๐	
๑๐	โครงการเสริมสร้างคุณลักษณะอันพึงประสงค์ของนักเรียนนักศึกษา			๘,๐๐๐	
๑๑	โครงการองค์การเกษตรกรในอนาคตแห่งประเทศไทย			ว่าที่ ร.ต.พงศธร สีนุรัตน์	๒๐๐,๐๐๐
๑๒	โครงการชีววิถีเพื่อการพัฒนาที่ยั่งยืน ตามหลักเศรษฐกิจพอเพียง	งานเศรษฐกิจพอเพียงและชีววิถี	นายณัฐพล เดชภูมิ	งบชีววิถี	
<b>รวม</b>				<b>๓๘๑,๐๐๐</b>	

แผนปฏิบัติการประจำปีงบประมาณ พ.ศ. ๒๕๖๗

วิทยาลัยเกษตรและเทคโนโลยีราชบุรี สำนักงานคณะกรรมการการอาชีวศึกษา กระทรวงศึกษาธิการ

ตารางที่ ๓.๗ แสดงค่าใช้จ่ายประมาณการโครงการฝ่ายบริหารทรัพยากร ปีงบประมาณ พ.ศ ๒๕๖๗

ลำดับที่	ชื่อโครงการ	งาน	ผู้รับผิดชอบ	งบประมาณ (บาท)	หมายเหตุ
๑	โครงการจ้างเหมาบริการถ่ายเอกสารใช้ในราชการ	งานบริหารงานทั่วไป	นางสาวรัตนวรรณ ตูไช	๓๐,๐๐๐	
๒	โครงการค่าสาธารณูปโภค (ไปรษณีย์)			๓๕,๐๐๐	
๓	โครงการค่าสาธารณูปโภค (โทรศัพท์)			๓๕,๐๐๐	
๔	โครงการอบรมการขอมิและเลื่อนวิทยฐานะ ตามหลักเกณฑ์และวิธีการฯ ว.ΠΑ	งานบุคลากร	นางสาวรัตน์สุวรรณ ประมวลทรัพย์	๒๕,๐๐๐	
๕	โครงการประเมินผล ตามหลักเกณฑ์และวิธีการฯ ว.ΠΑ				
๖	โครงการประเมินและพัฒนาอย่างเข้ม ตำแหน่งครูผู้ช่วย			๑๕,๐๐๐	โครงการใหม่
๗	โครงการพัฒนาบุคลากรทางการศึกษา		ว่าที่ ร.ต.พงศธร สิ้นธุรัตน์	๑๐,๐๐๐	โครงการใหม่
๘	โครงการงานทะเบียน	งานทะเบียน	นางสาวเอกนรี สามสี	๒๕,๐๐๐	
๙	โครงการมอบใบประกาศนียบัตรผู้สำเร็จการศึกษา ปีการศึกษา ๒๕๖๖		นางสาวเอกนรี สามสี	๒๐,๐๐๐	
๑๐	โครงการงานบัญชี	งานการบัญชี	นางสาวนภัสสร บรรดิษฐ์	๒,๐๐๐	
๑๑	โครงการงานประชาสัมพันธ์ (โบชัวร์)	งานประชาสัมพันธ์	นายวาทิน แยมวาริ	๒๐,๐๐๐	
๑๒	โครงการประชาสัมพันธ์และสร้างภาพลักษณ์อาชีวศึกษา			๕,๐๐๐	

แผนปฏิบัติการประจำปีงบประมาณ พ.ศ. ๒๕๖๗

วิทยาลัยเกษตรและเทคโนโลยีราชบุรี สำนักงานคณะกรรมการการอาชีวศึกษา กระทรวงศึกษาธิการ



ลำดับที่	ชื่อโครงการ	งาน	ผู้รับผิดชอบ	งบประมาณ (บาท)	หมายเหตุ
๑๓	โครงการจัดซื้อวัสดุสำนักงาน	งานพัสดุ	นางสาวนวลปรังค์ ภาคสาร	๑๐๐,๐๐๐	
๑๔	โครงการจัดหาน้ำมันเชื้อเพลิง			๓๐๐,๐๐๐	
๑๕	โครงการซ่อมแซมและจัดหาครุภัณฑ์			๒๐๐,๐๐๐	
๑๖	โครงการซ่อมแซมอาคารสถานที่ ไฟฟ้า และประปา	งานอาคารสถานที่	นายอภิศักดิ์ เกี้ยวสันเทียะ	๒๐๐,๐๐๐	
รวม				๑,๐๒๒,๐๐๐	
รวมทุกโครงการที่ฝ่าย				๒,๗๖๔,๙๐๐	



# แผนปฏิบัติการ ประจำปีงบประมาณ ๒๕๖๗

วิทยาลัยเกษตรและเทคโนโลยีราชบุรี

สถาบันการอาชีวศึกษาเกษตรภาคกลาง  
สำนักคณะกรรมการการอาชีวศึกษา กระทรวงศึกษาธิการ