



รายงานผลการดำเนินงาน

ประจำปีงบประมาณ ๒๕๖๖

วิทยาลัยเกษตรและเทคโนโลยีราชบุรี

วิทยาลัยเกษตรและเทคโนโลยีราชบุรี
สถาบันการอาชีวศึกษาเกษตรภาคกลาง
สำนักคณะกรรมการการอาชีวศึกษา กระทรวงศึกษาธิการ

คำนำ

รายงานผลการดำเนินงาน ประจำปีงบประมาณ ๒๕๖๖ จัดทำขึ้นเพื่อแสดงผลการดำเนินงาน ตามแผนปฏิบัติงานประจำปีงบประมาณ ๒๕๖๖ ซึ่งเป็นทิศทางในการพัฒนาสถานศึกษา ตามมาตรฐานการอาชีวศึกษาปี ๒๕๖๑ และยุทธศาสตร์แผนพัฒนาสถานศึกษาปี ๒๕๖๔-๒๕๖๗ ซึ่งประกอบด้วยการวางแผน การปฏิบัติงาน การตรวจสอบและนำข้อมูลมาปรับปรุงแก้ไข เพื่อยกระดับคุณภาพการศึกษา โดยมีเป้าหมายในการพัฒนาผู้เรียนให้มีคุณภาพได้มาตรฐาน

วิทยาลัยเกษตรและเทคโนโลยีราชบุรี ได้ดำเนินการจัดทำรายงานผลการดำเนินงาน ฉบับนี้โดยความร่วมมือของบุคลากรทุกคนที่ได้ปฏิบัติงานตามโครงการที่รับมอบหมาย ตามแผนปฏิบัติงานประจำปีของสถานศึกษาโดยน้อมนำหลักปรัชญาของเศรษฐกิจพอเพียง มาใช้ในการดำเนินโครงการและมุ่งเน้นความสอดคล้องกับวิสัยทัศน์ พันธกิจ และนโยบายของสำนักงานคณะกรรมการการอาชีวศึกษา

วิทยาลัย ฯ หวังเป็นอย่างยิ่งว่า รายงานผลการดำเนินงาน ประจำปีงบประมาณ ๒๕๖๖ นี้ สามารถนำมาแก้ไขจุดอ่อนและอุปสรรคในการดำเนินงานในรอบปีที่ผ่านมา เพื่อเป็นประโยชน์ต่อการพัฒนาการศึกษาได้อย่างมีประสิทธิภาพในปีงบประมาณต่อไปเป็นอย่างดี

วิทยาลัยเกษตรและเทคโนโลยีราชบุรี
ปีงบประมาณ ๒๕๖๖

สารบัญ

	หน้า
คำนำ	ก
สารบัญ	ข
บทที่ ๑ บทนำ	๑
ความเป็นมาและความสำคัญ	๑
วัตถุประสงค์	๑
แหล่งข้อมูลการประเมิน	๑
บทที่ ๒ สารระสำคัญ	๓
มาตรฐานการอาชีวศึกษา พ.ศ. ๒๕๖๑	๓
แผนพัฒนาสถานศึกษาปี ๒๕๖๔-๒๕๖๗ ของวิทยาลัยเกษตรและเทคโนโลยีราชบุรี	๔
บทที่ ๓ วิธีดำเนินการ	๘
กรอบแนวทางการประเมินในภาพรวม	๘
ประเด็นเนื้อหาที่มุ่งศึกษา	๙
แหล่งข้อมูล	๙
ขั้นตอนการประเมิน	๙
เครื่องมือและการเก็บรวบรวมข้อมูล	๙
การเก็บรวบรวมข้อมูล	๑๐
การวิเคราะห์ข้อมูลและสถิติที่ใช้ในการวิเคราะห์ข้อมูล	๑๐
บทที่ ๔ ผลการดำเนินโครงการ	๑๑
ผลการเบิกจ่ายงบประมาณวิทยาลัยเกษตรและเทคโนโลยีราชบุรี	๑๑
ประจำปีงบประมาณ พ.ศ. ๒๕๖๕	
ผลการเบิกจ่ายงบประมาณโครงการต่าง ๆ ทั้ง ๔ ฝ่าย	๑๕
ผลการเบิกจ่ายงบประมาณตามมาตรฐานการอาชีวศึกษาปี ๒๕๖๑	๒๔
ผลการเบิกจ่ายงบประมาณตามแผนพัฒนาสถานศึกษา ๒๕๖๔-๒๕๖๗	๒๙
ผลลัพธ์การดำเนินโครงการ	๒๙
บทที่ ๕ สรุปผลการดำเนินโครงการ	๔๐

บทที่ ๑ บทนำ

ความเป็นมาและความสำคัญ

ตามพระราชกฤษฎีกา ว่าด้วยหลักเกณฑ์และวิธีการการบริหารกิจการบ้านเมืองที่ดี พ.ศ. ๒๕๔๖ มาตรา ๑๖ ได้กำหนดไว้ว่า ให้ส่วนราชการจัดทำแผนปฏิบัติการของส่วนราชการนั้น “ในแต่ละปีงบประมาณให้ส่วนราชการจัดทำแผนปฏิบัติการประจำปี โดยให้ระบุสาระสำคัญเกี่ยวกับนโยบาย การปฏิบัติราชการของส่วนราชการเป้าหมายและผลสัมฤทธิ์ของงาน รวมทั้งประมาณการรายได้และรายจ่าย และทรัพยากรอื่นที่จะต้องชี้แจงเสนอต่อคณะกรรมการสถานศึกษา เมื่อคณะกรรมการสถานศึกษาเห็นชอบ แผนปฏิบัติการของสถานศึกษาแล้ว ให้คณะกรรมการสถานศึกษาดำเนินการจัดสรรงบประมาณเพื่อ ปฏิบัติงานให้บรรลุผลสำเร็จ ในแต่ละภารกิจตามแผนปฏิบัติการดังกล่าว โดยให้ทุกส่วนราชการ จัดทำ แผนปฏิบัติงานและแผนการใช้จ่ายงบประมาณ พ.ศ. ๒๕๖๔ เป็นต้น ตามยุทธศาสตร์การจัดสรรงบประมาณ รายจ่าย ประจำปี พ.ศ. ๒๕๖๔ ให้สอดคล้องกับแนวทางการพัฒนาที่สำคัญของกรอบยุทธศาสตร์ชาติระยะ ๒๐ ปี (พ.ศ. ๒๕๖๑-๒๕๘๐) แผนพัฒนาเศรษฐกิจและสังคมแห่งชาติ ฉบับที่ ๑๒ พ.ศ. ๒๕๖๐-๒๕๖๔ นโยบายความมั่นคงแห่งชาติ (พ.ศ. ๒๕๕๘-๒๕๖๔) นโยบายรัฐบาล ยุทธศาสตร์ของสำนักงานคณะกรรมการ การอาชีวศึกษา สถาบันการอาชีวศึกษาเกษตรภาคกลาง และแผนพัฒนาคุณภาพการศึกษา ๔ ปี ของ สถานศึกษา

ดังนั้น เพื่อให้เป็นไปตามพระราชกฤษฎีกาว่าด้วยหลักเกณฑ์และวิธีการบริหารกิจการบ้านเมืองที่ดี พ.ศ. ๒๕๔๖ และสอดคล้องกับยุทธศาสตร์ ระยะ ๒๐ ปี (พ.ศ. ๒๕๖๐-๒๕๗๙) แผนพัฒนาเศรษฐกิจและสังคม แห่งชาติ ฉบับที่ ๑๒ พ.ศ. ๒๕๖๒-๒๕๖๔ นโยบายความมั่นคงแห่งชาติ (พ.ศ. ๒๕๕๘-๒๕๖๔) นโยบายรัฐบาล แผนการศึกษาแห่งชาติ พ.ศ. ๒๕๖๐-๒๕๗๙ นโยบายของรัฐมนตรีว่าการกระทรวงศึกษาธิการและบริบทต่าง ๆ ที่เกี่ยวข้อง วิทยาลัยเกษตรและเทคโนโลยีราชบุรี จึงจัดทำรายงานผลการดำเนินงาน ประจำปีงบประมาณ พ.ศ. ๒๕๖๕ ขึ้น เพื่อระบุผลที่ได้รับจากการปฏิบัติงานตามแผนประจำปี และเป็นแนวทางในการดำเนินงานใน ปีงบประมาณต่อไป

วัตถุประสงค์

๑. เพื่อประเมินความสำเร็จของการดำเนินงานตามมาตรฐานการอาชีวศึกษาปี ๒๕๖๑ และ ยุทธศาสตร์แผนพัฒนาสถานศึกษาปี ๒๕๖๔-๒๕๖๗

๒. เพื่อศึกษาปัญหา อุปสรรค และข้อเสนอแนะของการดำเนินงานตามมาตรฐานการอาชีวศึกษา ปี ๒๕๖๑ และยุทธศาสตร์แผนพัฒนาสถานศึกษาปี ๒๕๖๔-๒๕๖๗ ประจำปีงบประมาณ ๒๕๖๖ ของวิทยาลัย เกษตรและเทคโนโลยีราชบุรี

ขอบเขตการประเมิน

๑. การประเมินครั้งนี้ เป็นการประเมินผลสรุป (Summative Evaluation) เมื่อสิ้นสุดการดำเนินงาน ตามแผนปฏิบัติการประจำปีงบประมาณ ๒๕๖๖ ของวิทยาลัยเกษตรและเทคโนโลยีราชบุรี

๒. ประเด็นเนื้อหาที่มุ่งศึกษาครอบคลุมใน ๓ ประเด็น คือ

๒.๑ ความสำเร็จของการดำเนินงานตามมาตรฐานการอาชีวศึกษาปี ๒๕๖๑ จำแนกตาม มาตรฐาน ๓ ด้าน ประกอบด้วย

มาตรฐานด้านที่ ๑ คุณลักษณะของผู้สำเร็จการศึกษอาชีวศึกษาที่พึงประสงค์

มาตรฐานด้านที่ ๒ การจัดการอาชีวศึกษา

มาตรฐานด้านที่ ๓ การสร้างสังคมแห่งการเรียนรู้

๒.๒ ความสำเร็จของการดำเนินงานตามยุทธศาสตร์แผนพัฒนาสถานศึกษาปี ๒๕๖๔-๒๕๖๗
จำแนกตามยุทธศาสตร์ ๔ ด้าน ภายใต้พันธกิจ ๓ ด้าน

พันธกิจที่ ๑ ผลิตและพัฒนาผู้เรียนอาชีวศึกษาเกษตรให้มีคุณภาพและมาตรฐาน

ยุทธศาสตร์ที่ ๑ สร้างกำลังคนด้านวิชาชีพเกษตรระดับฝีมือ เทคนิค และ
เทคโนโลยีให้มีคุณภาพและมาตรฐาน

ยุทธศาสตร์ที่ ๒ พัฒนาระบบเทคโนโลยีสารสนเทศเพื่อการจัดการอาชีวศึกษาเกษตร
พันธกิจที่ ๒ พัฒนาคือความร่วมมือภาคีเครือข่ายในการจัดการอาชีวศึกษา

ยุทธศาสตร์ที่ ๑ เสริมสร้างเครือข่ายการจัดการอาชีวศึกษาเกษตรในประเทศและ
ต่างประเทศ

พันธกิจที่ ๓ พัฒนาแหล่งเรียนรู้เกษตรปลอดภัยให้เป็นต้นแบบที่มีมาตรฐาน

ยุทธศาสตร์ที่ ๑ พัฒนาระบบการบริหารจัดการแหล่งเรียนรู้ให้เป็นต้นแบบที่มี
มาตรฐาน

๒.๓ ปัญหา อุปสรรคของการดำเนินงานตามมาตรฐานการอาชีวศึกษาและยุทธศาสตร์
แผนพัฒนาสถานศึกษาประจำปีงบประมาณ ๒๕๖๖ ของวิทยาลัยเกษตรและเทคโนโลยีราชบุรี

๓. แหล่งข้อมูล/ผู้ให้ข้อมูลในการประเมิน

๓.๑ แหล่งข้อมูลจากเอกสาร ได้แก่ รายงานผลการดำเนินงานโครงการ/กิจกรรมตาม
แผนปฏิบัติการประจำปีงบประมาณ พ.ศ.๒๕๖๖ ของวิทยาลัยเกษตรและเทคโนโลยีราชบุรี และรายงาน
การประเมินผลการดำเนินงาน ตามแผนปฏิบัติการประจำปีงบประมาณ ๒๕๖๖ ของวิทยาลัยเกษตรและ
เทคโนโลยีราชบุรี

๓.๒ แหล่งข้อมูลที่เกี่ยวข้อง ดังนี้

๓.๒.๑ ผู้บริหารงาน ๔ ฝ่ายภายในวิทยาลัยเกษตรและเทคโนโลยีราชบุรี คือ ฝ่าย
แผนงานและความร่วมมือ ฝ่ายวิชาการ ฝ่ายพัฒนากิจการนักเรียนนักศึกษาและ ฝ่ายบริหารทรัพยากร

๓.๒.๒ ผู้รับผิดชอบโครงการแต่ละโครงการ ของปีงบประมาณ ๒๕๖๖ ของวิทยาลัย
เกษตรและเทคโนโลยีราชบุรี

๔. ระยะเวลาที่ศึกษา ดำเนินการติดตามและประเมินผลการดำเนินงานตามแผนปฏิบัติการ
ประจำปีงบประมาณ ๒๕๖๖ ของวิทยาลัยเกษตรและเทคโนโลยีราชบุรี ตั้งแต่วันที่ ตุลาคม ๒๕๖๕ -
กันยายน ๒๕๖๖

บทที่ ๒ สาระสำคัญ

๑. มาตรฐานการอาชีวศึกษา พ.ศ. ๒๕๖๑

จากสาระสำคัญของพระราชบัญญัติการศึกษาแห่งชาติ พ.ศ. ๒๕๔๒ และที่แก้ไขเพิ่มเติม มาตรา ๓๔ วรรคสองและพระราชบัญญัติระเบียบบริหารราชการกระทรวงศึกษาธิการ พ.ศ. ๒๕๔๑ มาตรา ๑๗ กำหนดให้คณะกรรมการการอาชีวศึกษา พิจารณามาตรฐานการอาชีวศึกษาที่สอดคล้องกับแผนพัฒนาเศรษฐกิจและสังคมแห่งชาติ และแผนการศึกษาแห่งชาติ ประกอบกับกฎกระทรวงการประกันคุณภาพการศึกษา พ.ศ. ๒๕๖๑ ข้อ ๓ กำหนดให้สถานศึกษาจัดระบบประกันคุณภาพการศึกษาภายในสถานศึกษาให้เป็นไปตามมาตรฐานการอาชีวศึกษาที่รัฐมนตรีว่าการกระทรวงศึกษาธิการประกาศกำหนด คณะกรรมการการอาชีวศึกษา จึงได้พิจารณามาตรฐานการอาชีวศึกษา เพื่อใช้ในการจัดการศึกษาและการประกันคุณภาพการศึกษาด้านอาชีวศึกษา ระดับประกาศนียบัตรวิชาชีพ ระดับประกาศนียบัตรวิชาชีพชั้นสูง และการฝึกอบรมวิชาชีพ ประกอบด้วย ๓ มาตรฐาน ๙ ประเด็นการประเมิน ดังนี้

มาตรฐานที่ ๑ คุณลักษณะของผู้สำเร็จการศึกษาอาชีวศึกษาที่พึงประสงค์

การจัดการอาชีวศึกษา เป็นการจัดการศึกษาเพื่อพัฒนาผู้สำเร็จการศึกษาอาชีวศึกษาให้มีความรู้มีทักษะ และการประยุกต์ใช้ เป็นไปตามมาตรฐานคุณวุฒิอาชีวศึกษาแต่ละระดับการศึกษา และมีคุณธรรม จริยธรรม และคุณลักษณะที่พึงประสงค์ ประกอบด้วยประเด็นการประเมิน ดังนี้

๑.๑ ด้านความรู้

ผู้สำเร็จการศึกษาอาชีวศึกษามีความรู้เกี่ยวกับข้อเท็จจริง ตามหลักการ ทฤษฎี และแนวปฏิบัติต่างๆ ที่เกี่ยวข้องกับสาขาวิชาที่เรียน หรือทำงาน โดยเน้นความรู้เชิงทฤษฎี และหรือข้อเท็จจริง เป็นไปตามมาตรฐานคุณวุฒิ อาชีวศึกษาแต่ละระดับการศึกษา

๑.๒ ด้านทักษะและการประยุกต์ใช้

ผู้สำเร็จการศึกษาอาชีวศึกษามีทักษะที่จำเป็นในศตวรรษที่ ๒๑ ทักษะวิชาชีพ และทักษะชีวิตเป็นไปตามมาตรฐานคุณวุฒิอาชีวศึกษาแต่ละระดับการศึกษา สามารถประยุกต์ใช้ในการปฏิบัติงาน และการดำรงชีวิตอยู่ร่วมกับผู้อื่นได้อย่างมีความสุขตามปรัชญาของเศรษฐกิจพอเพียง และมีสุขภาวะที่ดี

๑.๓ ด้านคุณธรรม จริยธรรม และคุณลักษณะที่พึงประสงค์

ผู้สำเร็จการศึกษาอาชีวศึกษามีคุณธรรม จริยธรรม จรรยาบรรณวิชาชีพ เจตคติและกิจนิสัยที่ดี ภูมิใจและรักษาเอกลักษณ์ของชาติไทย เคารพสิทธิของผู้อื่น มีความรับผิดชอบตามบทบาทหน้าที่ของตนเองตามระบอบประชาธิปไตยอันมีพระมหากษัตริย์ทรงเป็นประมุข มีจิตสาธารณะ และมีจิตสำนึกรักษ์สิ่งแวดล้อม

มาตรฐานที่ ๒ การจัดการอาชีวศึกษา

สถานศึกษามีครูที่มีคุณวุฒิการศึกษาและจำนวนตามเกณฑ์ที่กำหนด ใช้หลักสูตรฐานสมรรถนะในการจัดการเรียนการสอนที่เน้นผู้เรียนเป็นสำคัญ และบริหารจัดการทรัพยากรของสถานศึกษาอย่างมีประสิทธิภาพ มีความสำเร็จในการดำเนินการตามนโยบายสำคัญของหน่วยงานต้นสังกัดหรือหน่วยงานที่กำกับดูแลสถานศึกษาประกอบด้วยประเด็นการประเมิน ดังนี้

๒.๑ ด้านหลักสูตรอาชีวศึกษา

สถานศึกษาใช้หลักสูตรฐานสมรรถนะที่สอดคล้องกับความต้องการของผู้เรียน ชุมชนสถานประกอบการ ตลาดแรงงาน มีการปรับปรุงรายวิชาเดิม หรือกำหนดรายวิชาใหม่ หรือกลุ่มวิชาเพิ่มเติมให้ทันต่อการ

เปลี่ยนแปลงของเทคโนโลยีและความต้องการของตลาดแรงงาน โดยความร่วมมือกับสถานประกอบการหรือหน่วยงานที่เกี่ยวข้อง

๒.๒ ด้านการจัดการเรียนการสอนอาชีวศึกษา

สถานศึกษามีครูที่มีคุณวุฒิการศึกษาและมีจำนวนตามเกณฑ์ที่กำหนด ได้รับการพัฒนาอย่างเป็นระบบต่อเนื่อง เพื่อเป็นผู้พร้อมทั้งด้านคุณธรรม จริยธรรมและความเข้มแข็งทางวิชาการและวิชาชีพ จัดการเรียนการสอนที่เน้นผู้เรียนเป็นสำคัญ ตอบสนองความต้องการของผู้เรียนทั้งวัยเรียนและวัยทำงาน ตามหลักสูตรมาตรฐานคุณวุฒิอาชีวศึกษา แต่ละระดับการศึกษา ตามระเบียบหรือข้อบังคับเกี่ยวกับการจัดการศึกษาและการประเมินผลการเรียนของแต่ละหลักสูตร ส่งเสริม สนับสนุน กำกับ ดูแลให้ครูจัดการเรียนการสอนรายวิชาให้ถูกต้อง ครบถ้วน สมบูรณ์

๒.๓ ด้านการบริหารจัดการ

สถานศึกษาบริหารจัดการบุคลากร สภาพแวดล้อม ภูมิทัศน์ อาคารสถานที่ ห้องเรียน ห้องปฏิบัติการ โรงฝึกงาน ศูนย์วิทยบริการ สื่อ แหล่งเรียนรู้ เทคโนโลยีสารสนเทศ ครุภัณฑ์ และงบประมาณของสถานศึกษาที่มีอยู่อย่างเต็มศักยภาพและมีประสิทธิภาพ

๒.๔ ด้านการนำนโยบายสู่การปฏิบัติ

สถานศึกษามีความสำเร็จในการดำเนินการบริหารจัดการสถานศึกษา ตามนโยบายสำคัญที่หน่วยงานต้นสังกัดหรือหน่วยงานที่กำกับดูแลศึกษามอบหมาย โดยความร่วมมือของผู้บริหาร ครู บุคลากรทางการศึกษาและผู้เรียน รวมทั้งการช่วยเหลือ ส่งเสริม สนับสนุนจากผู้ปกครอง ชุมชน สถานประกอบการ และหน่วยงานที่เกี่ยวข้องทั้งภาครัฐและเอกชน

มาตรฐานที่ ๓ การสร้างสังคมแห่งการเรียนรู้

สถานศึกษาร่วมมือกับบุคคล ชุมชน องค์กรต่างๆ เพื่อสร้างสังคมแห่งการเรียนรู้ มีการจัดทำนวัตกรรม สิ่งประดิษฐ์ งานสร้างสรรค์ งานวิจัย ประกอบด้วยประเด็นดังนี้

๓.๑ ด้านความร่วมมือในการสร้างสังคมแห่งการเรียนรู้

สถานศึกษามีการสร้างความร่วมมือกับบุคคล ชุมชน องค์กรต่างๆ ทั้งในประเทศและต่างประเทศในการจัดการศึกษา การจัดทรัพยากรทางการศึกษา กระบวนการเรียนรู้ การบริการทางวิชาการและวิชาชีพ โดยใช้เทคโนโลยีที่เหมาะสม เพื่อพัฒนาผู้เรียนและคนในชุมชนสู่สังคมแห่งการเรียนรู้

๓.๒ ด้านนวัตกรรม สิ่งประดิษฐ์ งานสร้างสรรค์ งานวิจัย

สถานศึกษาส่งเสริมสนับสนุนให้มีการจัดทำนวัตกรรม สิ่งประดิษฐ์ งานสร้างสรรค์ งานวิจัย โดยผู้บริหาร ครู บุคลากรทางการศึกษา ผู้เรียน หรือร่วมกับบุคคล ชุมชน องค์กรต่างๆ ที่สามารถนำไปใช้ประโยชน์ได้ตามวัตถุประสงค์ และเผยแพร่สู่สาธารณชน

๒. แผนพัฒนาสถานศึกษาปี ๒๕๖๔-๒๕๖๗ ของวิทยาลัยเกษตรและเทคโนโลยีราชบุรี

วิทยาลัยเกษตรและเทคโนโลยีราชบุรี ได้ศึกษาวิเคราะห์บริบทที่เกี่ยวข้อง ประกอบด้วย กรอบยุทธศาสตร์ชาติระยะ ๒๐ ปี (พ.ศ. ๒๕๖๐-๒๕๗๙) แผนพัฒนาเศรษฐกิจและสังคมแห่งชาติ ฉบับที่ ๑๒ พ.ศ. ๒๕๖๐-๒๕๖๔ นโยบายความมั่นคงแห่งชาติ (พ.ศ. ๒๕๕๘-๒๕๖๔) นโยบายรัฐบาล ยุทธศาสตร์ของสำนักงานคณะกรรมการการอาชีวศึกษา สถาบันการอาชีวศึกษาเกษตรภาคกลาง และแผนพัฒนาคุณภาพการศึกษา ๔ ปี ของสถานศึกษา มากำหนดสาระสำคัญของแผนปฏิบัติการประจำปีงบประมาณ พ.ศ.๒๕๖๖ ของวิทยาลัยเกษตรและเทคโนโลยีราชบุรี ดังนี้

ปรัชญา

“ยึดมั่นคุณธรรม ล้ำเลิศวิชา พึ่งพาตนเอง”

คำขวัญ

“นำวิชาการ สมานสามัคคี มีคุณธรรม กิจกรรมเด่น”

อัตลักษณ์ของนักศึกษา

“สุภาพ มีวินัย หัวใจบริการ ชำนาญทักษะเกษตร”

เอกลักษณ์ของสถานศึกษา

“เกษตรปลอดภัย”

วิสัยทัศน์

“เป็นผู้นำการผลิตและพัฒนากำลังคนด้านวิชาชีพเกษตรให้ได้มาตรฐานร่วมกับภาคีเครือข่ายและเป็นแหล่งเรียนรู้ต้นแบบ”

๓.๑ พันธกิจ

๓.๑.๑ ผลิตและพัฒนาผู้เรียนอาชีวศึกษาเกษตรให้มีคุณภาพและได้มาตรฐาน

๓.๑.๒ พัฒนาคือร่วมมือกับภาคีเครือข่ายในการจัดการอาชีวศึกษาเกษตร

๓.๑.๓ พัฒนาแหล่งเรียนรู้ต้นแบบให้ได้มาตรฐาน

๓.๒ เป้าประสงค์

๓.๒.๑ เพื่อสร้างกำลังคนด้านวิชาชีพเกษตรระดับฝีมือ เทคนิค และเทคโนโลยีให้มีคุณภาพ และมีมาตรฐาน

๓.๒.๒ เพื่อพัฒนาระบบเทคโนโลยีสารสนเทศเพื่อการบริหารและการจัดการเรียนการสอน

๓.๒.๓ เพื่อเสริมสร้างเครือข่ายการจัดการอาชีวศึกษาเกษตรในประเทศและต่างประเทศ

๓.๒.๔ เพื่อพัฒนาระบบการบริหารจัดการแหล่งเรียนรู้ต้นแบบให้ได้มาตรฐาน

๓.๓ กลยุทธ์และมาตรการของสถานศึกษา

๓.๓.๑ ยุทธศาสตร์ที่ ๑ สร้างกำลังคนด้านวิชาชีพเกษตรระดับฝีมือ เทคนิค และเทคโนโลยีให้มีคุณภาพและมีมาตรฐาน

สถานศึกษาพัฒนาผู้เรียนโดยเน้นเรื่องการพัฒนาผลสัมฤทธิ์ของผู้เรียน คุณลักษณะอันพึงประสงค์ของผู้เรียน ตลอดจนส่งเสริม สนับสนุนให้ผู้เรียนทดสอบมาตรฐานวิชาชีพของตนเอง และทดสอบทางการศึกษาระดับชาติด้านอาชีวศึกษา (V-NET) มาตรฐานอาชีพของสถาบันคุณวุฒิวิชาชีพ และติดตามผู้สำเร็จการศึกษาที่ได้งานทำในสถานประกอบการ ประกอบอาชีพอิสระ หรือศึกษาต่อ

๑) ส่งเสริมทักษะวิชาชีพสู่ความเป็นเลิศ โดยการส่งเสริมพัฒนาผู้เรียนมีทักษะด้านอาชีพ สามารถประกอบอาชีพอิสระได้ โดยจัดกิจกรรมให้ผู้เรียนได้ทำกิจกรรมบ่มเพาะวิชาชีพในสถานศึกษา หารายได้ระหว่างเรียน และบริการวิชาการและวิชาชีพให้กับชุมชน ดำเนินกิจกรรมชมรมวิชาชีพที่สอดคล้องกับวิชาชีพของตน รวมถึงฝึกฝนทักษะด้าน อภท.ระดับหน่วย ภาค และระดับชาติเพื่อส่งเสริมทักษะสู่ความเป็นเลิศด้านวิชาชีพ

๒) ส่งเสริมการจัดการศึกษาที่มุ่งเน้นมาตรฐานสมรรถนะอาชีพ โดยการส่งเสริมพัฒนาหลักสูตรรายวิชาฐานสมรรถนะร่วมกับสถานประกอบการ พัฒนาแผนจัดการเรียนรู้ฐานสมรรถนะ บูรณาการคุณธรรมจริยธรรม หลักปรัชญาเศรษฐกิจพอเพียงและใช้โครงงานเป็นฐาน การวัดผลและประเมินผลตามสภาพจริง นิเทศการสอน การนำนักศึกษาไปศึกษาดูงานในสถานประกอบการรวมทั้งการสานสัมพันธ์ศิษย์เก่าด้านวิชาชีพ มีการเตรียมสอบ V-NET และประเมินมาตรฐานวิชาชีพเมื่อจบหลักสูตร และส่งเสริมการจัดการศึกษาระบบทวิภาคีในระดับฝีมือและระดับเทคนิคเพื่อเรียนรู้จากการปฏิบัติจริงตามสมรรถนะอาชีพ สถานศึกษาพัฒนาหลักสูตรและจัดการเรียนการสอนให้สอดคล้องกับความต้องการของสถาน

ประกอบการหรือประชาคมอาเซียน โดยเน้นผู้เรียนเป็นสำคัญด้วยเทคนิควิธีการสอนที่หลากหลาย มุ่งเน้นสมรรถนะอาชีพ และบูรณาการ คุณธรรม จริยธรรม ค่านิยม คุณลักษณะที่พึงประสงค์และปรัชญาของเศรษฐกิจพอเพียง

๓) ส่งเสริมสนับสนุนการวิจัย นวัตกรรม สิ่งประดิษฐ์ ที่สอดคล้องกับภูมิสังคม อาชีพในท้องถิ่นสถานศึกษามีการส่งเสริม สนับสนุนให้ผู้เรียนระดับชั้น ปวช.๓ และระดับชั้น ปวส.๒ จัดทำโครงการ สิ่งประดิษฐ์ งานสร้างสรรค์หรืองานวิจัย ตามรายวิชาโครงการและอื่น ๆ รวมถึงโครงงานวิทยาศาสตร์ และจัดให้มีการประกวด แสดงและเผยแพร่ผลงาน รวมทั้งการนำผลงานไปใช้ประโยชน์ในสถานศึกษา มีการส่งเสริมให้เข้าร่วมแสดง แข่งขันและได้รับรางวัลหรือนำไปใช้ประโยชน์ในระดับชุมชน จังหวัด ภาค และชาติ และมีการส่งเสริม สนับสนุนให้ครูจัดทำนวัตกรรม สิ่งประดิษฐ์ งานสร้างสรรค์หรืองานวิจัย และจัดให้มีการประกวด จัดแสดงและเผยแพร่ผลงาน รวมทั้งการนำผลงานไปใช้ประโยชน์ในสถานศึกษา มีการส่งเสริมให้เข้าร่วมแสดง แข่งขันและได้รับรางวัลหรือนำไปใช้ประโยชน์ในระดับชุมชน จังหวัด ภาค และชาติ

๔) ส่งเสริมคุณธรรมจริยธรรมและลักษณะที่พึงประสงค์ ผู้เรียน โดยให้มีการประเมินความพึงพอใจที่มีต่อคุณภาพของผู้เรียน ทั้ง ๓ ด้าน คือด้านคุณลักษณะที่พึงประสงค์ด้านสมรรถนะหลักและสมรรถนะทั่วไป และด้านสมรรถนะวิชาชีพ ซึ่งกำหนดกลุ่มตัวอย่างจากสถานประกอบการ หน่วยงานไม่น้อยกว่า ๕ แห่ง และบุคคลในชุมชนไม่น้อยกว่า ๕ คนมีการสร้างเครื่องมือประเมินความพึงพอใจ โดยใช้แบบประเมินมาตราส่วนประมาณค่า (Rating scale) ๑-๕ เพื่อเก็บข้อมูลที่เหมาะสมกับกลุ่มตัวอย่าง และครอบคลุมคุณภาพของผู้เรียนทั้ง ๓ ด้าน มีการเก็บข้อมูลจากกลุ่มตัวอย่าง และนำข้อมูลมาวิเคราะห์ผลอย่างถูกต้อง นอกจากนี้ส่งเสริมให้นักศึกษาเข้าร่วมโครงการอบรมคุณธรรมจริยธรรม การปลูกจิตสำนึกด้านการรักษา ชาติ ศาสนา พระมหากษัตริย์ ส่งเสริมดนตรี กีฬา เชิดชูคนดีศรีเขาเขียว และจิตอาสาพัฒนาวิทยาลัย และคุณธรรมพื้นฐานของสถานศึกษา

๕) ยกระดับการจัดการอาชีวศึกษาในระดับเทคโนโลยีบัณฑิต สถานศึกษามีการพัฒนาจัดการอาชีวศึกษาระบบทวิภาคีพยาบาลสัตว์ สาขางานการพยาบาลสัตว์เล็ก โดยมีการขยายเครือข่ายความร่วมมือกับสถานประกอบการที่สามารถจัดการศึกษาเทคโนโลยีการพยาบาลสัตว์ได้ พัฒนาทรัพยากรเพื่อสนับสนุนการจัดการศึกษา อีกทั้งเมื่อจบหลักสูตรจะมีการประเมินมาตรฐานวิชาชีพเพื่อให้มีคุณภาพและได้มาตรฐาน รวมทั้งสนับสนุนการจัดการเรียนการสอนด้านภาษาต่างประเทศโดยความร่วมมือกับต่างประเทศ

๖) ส่งเสริมและพัฒนารการเรียนรู้ภาษาต่างประเทศ สถานศึกษาส่งเสริมพัฒนารการเรียนรู้ภาษาต่างประเทศ โดยการจ้างครูสอนภาษาต่างประเทศ จัดกิจกรรม English Camp พัฒนาห้องเรียนรู้ภาษาต่างประเทศ

๗) พัฒนาครูและบุคลากรทางการศึกษา ศึกษา สถานศึกษาดำเนินการพัฒนาครู และบุคลากรทางการศึกษาในด้านวิชาการหรือวิชาชีพ คุณธรรมจริยธรรม และจรรยาบรรณวิชาชีพ จัดหาทุนการศึกษา ทุนวิจัย หรืองานสร้างสรรค์ ส่งเสริมให้มีโครงการแลกเปลี่ยนครูและบุคลากรทางการศึกษา กับสถานศึกษาอื่นหรือหน่วยงาน องค์กรภายนอกตรงกับสาขาวิชาชีพ มีการพัฒนาคุณภาพชีวิตที่เหมาะสม และส่งเสริม สนับสนุนให้ครูและบุคลากรทางการศึกษาได้รับการประกาศเกียรติคุณยกย่อง มีการส่งเสริมการเลื่อนวิทยฐานะของครูและบุคลากร

๘) พัฒนาระบบดูแลผู้เรียน โดยการจัดระบบดูแลนักเรียนโดยมีการปฐมนิเทศ ผู้เรียน มีการแต่งตั้งครูที่ปรึกษา มีระบบเครือข่ายผู้ปกครองเพื่อร่วมกันดูแลผู้เรียน ส่งเสริมสนับสนุนทุนการศึกษาแก่ผู้เรียน มีระบบดูแลผู้เรียนกลุ่มเสี่ยงและส่งเสริมผู้เรียนปัญญาเลิศ มีโครงการเยี่ยมบ้านผู้เรียน

ติดตามดูแลผู้เรียนให้เกิดประสิทธิภาพ พัฒนาระบบสารสนเทศในการติดตามดูแลผู้เรียน มีโครงการสวัสดิการ หอพัก น้ำดื่มไว้รองรับ

๙) เพิ่มจำนวนผู้เรียน สถานศึกษาดำเนินการเพิ่มจำนวนผู้เรียนโดยมีโครงการแนะแนว ประชาสัมพันธ์ โครงการเปิดบ้าน และโครงการส่งเสริมสนับสนุนวิชาชีพในโรงเรียนมัธยม เพื่อให้ผู้ที่จะมาเรียนได้เห็นทักษะอาชีพ

๓.๓.๒ ยุทธศาสตร์ที่ ๒ พัฒนาระบบเทคโนโลยีสารสนเทศเพื่อการบริหารและการจัดการเรียนการสอน

๑) ส่งเสริมการใช้เทคโนโลยีสารสนเทศในการบริหารจัดการอาชีวศึกษา โดยมีระบบข้อมูลสารสนเทศ และมีระบบสำรองข้อมูลสารสนเทศเพื่อป้องกันการสูญหายของข้อมูล โดยมีข้อมูลพื้นฐานอย่างน้อย ๔ ประเภท ได้แก่ ข้อมูลทั่วไปของสถานศึกษา ข้อมูลนักเรียน นักศึกษา ข้อมูลตลาดแรงงาน ข้อมูลบุคลากร ข้อมูลงบประมาณและการเงิน ข้อมูลหลักสูตรการจัดการเรียนการสอน ข้อมูลครุภัณฑ์ ข้อมูลอาคารสถานที่ และข้อมูลพื้นฐานของจังหวัด โดยข้อมูลจะต้องครบถ้วน เชื่อมโยงอย่างเป็นระบบ และเป็นปัจจุบัน มีการพัฒนาระบบเทคโนโลยีสารสนเทศในการบริหารจัดการ และมีโครงการศูนย์กำลังคนอาชีวศึกษา

๒) พัฒนาระบบสารสนเทศให้มีประสิทธิภาพโดยสถานศึกษามีโครงการพัฒนาเว็บไซต์ของวิทยาลัยฯ และสร้างระบบสารสนเทศในการบริหารจัดการ

๓) ส่งเสริมการผลิตสื่ออิเล็กทรอนิกส์เพื่อจัดการเรียนการสอนสถานศึกษามีโครงการให้ครูผู้สอนผลิตและใช้สื่ออิเล็กทรอนิกส์เพื่อจัดการเรียนการสอนและงานฟาร์ม

๓.๓.๓ ยุทธศาสตร์ที่ ๓ เสริมสร้างเครือข่ายการจัดการอาชีวศึกษาเกษตรในประเทศและต่างประเทศ

๑) สร้างเครือข่ายความร่วมมือภาครัฐ เอกชนและสถานประกอบการภายในประเทศและต่างประเทศ โดยสถานศึกษามีโครงการสร้างความร่วมมือภาครัฐ เอกชนและสถานประกอบการภายในประเทศและต่างประเทศ เพื่อสนับสนุนการเรียนการสอน

๒) พัฒนาเครือข่ายความร่วมมือภาครัฐ เอกชนและสถานประกอบการให้มีความเข้มแข็งและยั่งยืน โดยสถานศึกษาสนับสนุนให้มีการสัมมนาและเชิญเกียรติสถานประกอบการที่เข้าร่วมโครงการอบรมครูฝึกในสถานประกอบการ รวมทั้งประเมินความพึงพอใจของสถานประกอบการที่มีต่อผู้เรียนและผู้สำเร็จการศึกษา

๓.๓.๔ ยุทธศาสตร์ที่ ๔ พัฒนาระบบการบริหารจัดการแหล่งเรียนรู้ต้นแบบให้ได้มาตรฐาน

๑) สร้างและพัฒนางานฟาร์มและโรงงานแปรรูปต้นแบบ โดยสถานศึกษามีการสนับสนุนในการพัฒนางานฟาร์มและโรงงานแปรรูปต้นแบบ ให้มีความเหมาะสมต่อการเรียนการสอนสามารถเป็นต้นแบบในการประกอบอาชีพที่เกี่ยวข้องได้ เช่นงานฟาร์มพืช งานฟาร์มสัตว์ งานฟาร์มประมง และงานฟาร์มโรงงานแปรรูป

๒) ส่งเสริมสนับสนุนแหล่งเรียนรู้ต้นแบบให้ได้มาตรฐานในภูมิภาค โดยสถานศึกษามีการสนับสนุนในการพัฒนางานฟาร์มและโรงงานแปรรูปต้นแบบ ให้มีความเหมาะสมต่อการเรียน การสอนสามารถเป็นต้นแบบในการประกอบอาชีพที่เกี่ยวข้องได้ เช่นแหล่งเรียนรู้ด้านวิชาชีพพืชศาสตร์ สัตวศาสตร์ ประมง แปรรูปผลิตภัณฑ์ ช่างกลเกษตร และสัตวรักษ์ให้ได้มาตรฐาน

๓) พัฒนางานฟาร์มพื้นฐานเพื่อฝึกทักษะการเรียนการสอนโดยสถานศึกษามีการสนับสนุนในการพัฒนางานฟาร์มและโรงงานแปรรูป ให้มีความเหมาะสมต่อการเรียนการสอน การปฏิบัติฝึกทักษะ เพื่อให้นักศึกษาได้ฝึกทักษะพื้นฐานได้อย่างมีประสิทธิภาพ เช่นงานฟาร์มพืช งานฟาร์มสัตว์ งานฟาร์มประมง และงานฟาร์มโรงงานแปรรูป

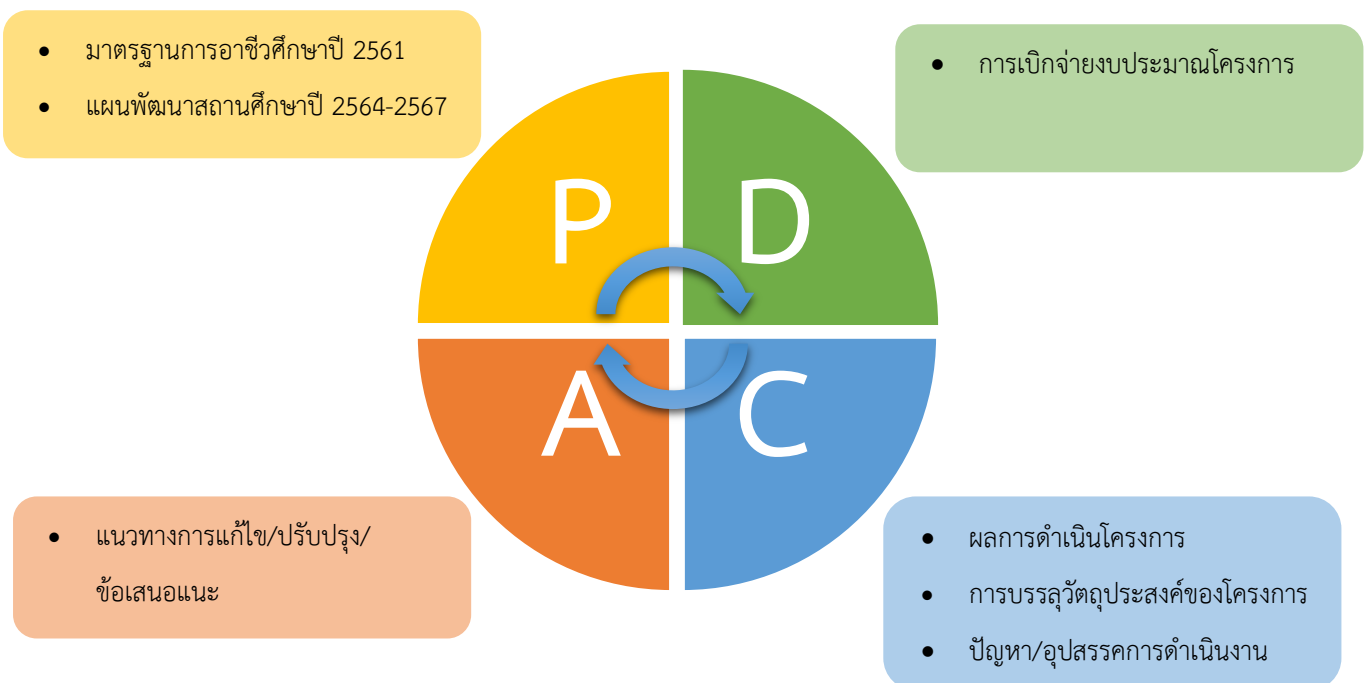
บทที่ ๓ วิธีดำเนินการ

การประเมินผลแผนปฏิบัติการประจำปีงบประมาณ ๒๕๖๖ ของวิทยาลัยเกษตรและเทคโนโลยีราชบุรีครั้งนี้ เป็นการประเมินผลสรุป (Summative Evaluation) ซึ่งมีวัตถุประสงค์ของการประเมิน เพื่อประเมินความสำเร็จ ของการดำเนินงานตามแผนปฏิบัติการประจำปีงบประมาณ ๒๕๖๖ ของวิทยาลัยเกษตรและเทคโนโลยีราชบุรี และ เพื่อศึกษาปัญหา อุปสรรคของการดำเนินการตามแผนปฏิบัติการประจำปีงบประมาณ ๒๕๖๖ ของวิทยาลัยเกษตรและเทคโนโลยีราชบุรี โดยวิธีการดำเนินการประเมินนำเสนอ รายละเอียด ดังนี้

๑. กรอบแนวทางการประเมินในภาพรวม
๒. ประเด็นเนื้อหาที่มุ่งศึกษา
๓. แหล่งข้อมูล
๔. ขั้นตอนการประเมิน
๕. เครื่องมือประเมินและการเก็บรวบรวมข้อมูล
๕. การวิเคราะห์ข้อมูลและสถิติที่ใช้ในการวิเคราะห์ข้อมูล

กรอบแนวทางการประเมินในภาพรวม

ในการประเมินผลแผนปฏิบัติการประจำปีงบประมาณ ๒๕๖๖ ของวิทยาลัยเกษตรและเทคโนโลยีราชบุรี นำเสนอกรอบแนวทางการประเมิน ประเด็นเนื้อหาที่มุ่งศึกษา/ผู้ให้ข้อมูลในการประเมิน เครื่องมือและการเก็บรวบรวมข้อมูล และการวิเคราะห์ข้อมูล ออกมาในรูปแบบ PDCA



ประเด็นเนื้อหาที่มุ่งศึกษา

การศึกษาครั้งนี้ มุ่งประเมินใน ๒ ประเด็น ดังนี้

๑. ความสำเร็จของการดำเนินงานตามมาตรฐานการอาชีวศึกษาปี ๒๕๖๑ และแผนพัฒนาสถานศึกษาปี ๒๕๖๔-๒๕๖๗
๒. ปัญหา และอุปสรรคของการดำเนินการตามแผนปฏิบัติการประจำปีงบประมาณ ๒๕๖๖ ของวิทยาลัยเกษตรและเทคโนโลยีราชบุรี

แหล่งข้อมูล

แหล่งข้อมูลประเภทเอกสาร ได้แก่ รายงานผลการดำเนินงานโครงการ ประจำปีงบประมาณ ๒๕๖๖ และรายงานผลการใช้จ่ายงบประมาณวิทยาลัยเกษตรและเทคโนโลยีราชบุรี ประจำปีงบประมาณ พ.ศ. ๒๕๖๖ ของวิทยาลัยเกษตรและเทคโนโลยีราชบุรี

ขั้นตอนการประเมิน

กำหนดขั้นตอนการประเมินไว้ ๓ ขั้นตอนหลัก ประกอบด้วย ขั้นตอนการเตรียมการ ขั้นตอนการประเมินผล และขั้นนำเสนอผลการประเมิน โดยมีรายละเอียด ดังนี้

๑. ขั้นเตรียมการ

๑.๑ ศึกษาค้นคว้าเอกสารการประเมินหรือผลการประเมินเกี่ยวข้อง และวางแผนกำหนดประเด็นการประเมินที่จะส่งผลกระทบต่อวัตถุประสงค์

๑.๒ เสนอวิทยาลัยเกษตรและเทคโนโลยีราชบุรี และรายงานผลการดำเนินงานของวิทยาลัยเกษตรและเทคโนโลยีราชบุรี ประจำปีงบประมาณ ๒๕๖๖

๒. ขั้นตอนการประเมินผล

๒.๑ กำหนดรูปแบบและแนวทางการประเมิน

๒.๒ กำหนดประเด็นการประเมินและตัวชี้วัดและเกณฑ์การประเมิน

๒.๓ เสนอรูปแบบ แนวทางการประเมิน ประเด็นการประเมิน เกณฑ์การประเมินต่อ คณะกรรมการบริหารสถานศึกษา ของวิทยาลัยเกษตรและเทคโนโลยีราชบุรี ประจำปีงบประมาณ ๒๕๖๖

๒.๔ สร้างและพัฒนาเครื่องมือ

๒.๕ การเก็บรวบรวมข้อมูล

๒.๖ การวิเคราะห์ข้อมูล

๒.๗ การสรุป อภิปรายผลและข้อเสนอแนะ

๓. ขั้นนำเสนอผลการประเมิน

๓.๑ การจัดทำร่างรายงานการประเมินฯ ตามรูปแบบที่กำหนด

๓.๒ เสนอรายงานผลการประเมินฯ ต่อผู้บริหารวิทยาลัยเกษตรและเทคโนโลยีราชบุรี

๓.๓ ส่งรายงานผลการประเมินฯ ให้แก่ส่วนราชการ/หน่วยงานที่เกี่ยวข้องและเผยแพร่

เครื่องมือและการเก็บรวบรวมข้อมูล

เครื่องมือมี ดังนี้

๑. แบบรายงานผลการดำเนินงานโครงการ ประจำปีงบประมาณ ๒๕๖๖ และรายงานผลการใช้จ่ายงบประมาณวิทยาลัยเกษตรและเทคโนโลยีราชบุรี ประจำปีงบประมาณ พ.ศ. ๒๕๖๖ ของวิทยาลัยเกษตรและเทคโนโลยีราชบุรี เป็นแบบรายงานที่สร้างขึ้น เพื่อรวบรวมการสรุปสรุปผลการดำเนินงานโครงการ/

กิจกรรม ตามแผนปฏิบัติการประจำปี นำเสนอผลสัมฤทธิ์ของโครงการในภาพรวม ผลสัมฤทธิ์ด้านการใช้งบประมาณ ในแผนปฏิบัติการสรุปประเด็นปัญหา/แนวทางแก้ไข และข้อเสนอแนะ (เมื่อสิ้นสุดการดำเนินงานโครงการ)

การเก็บรวบรวมข้อมูล

การเก็บรวบรวมข้อมูลมีขั้นตอนการดำเนินงาน ดังนี้

๑. รวบรวมข้อมูลตามกรอบแนวทาง มาตรฐาน และยุทธศาสตร์ของกระทรวงศึกษาธิการ
๒. ศึกษารวบรวมข้อมูลจากเอกสารผลการดำเนินงานของแต่ละหน่วยงานหรือผลงานการประเมินที่เกี่ยวข้องกับวิทยาลัยเกษตรและเทคโนโลยีราชบุรี

การวิเคราะห์ข้อมูลและสถิติที่ใช้ในการวิเคราะห์ข้อมูล

๑. ความสำเร็จของการดำเนินงานตามแผนปฏิบัติการประจำปีงบประมาณ ๒๕๖๖ วิทยาลัยเกษตรและเทคโนโลยีราชบุรีในภาพรวม วิเคราะห์ผลการดำเนินงานที่เกิดขึ้นเปรียบเทียบกับมาตรฐานการอาชีวศึกษาปี ๒๕๖๑ และยุทธศาสตร์แผนพัฒนาสถานศึกษาปี ๒๕๖๔-๒๕๖๗

บทที่ ๔ ผลการดำเนินงานโครงการ

การประเมินผลการดำเนินงานประจำปีงบประมาณ ๒๕๖๖ ของวิทยาลัยเกษตรและเทคโนโลยีราชบุรี นำเสนอผลการประเมิน ๔ ประเด็น ดังนี้

๑. ผลการเบิกจ่ายงบประมาณวิทยาลัยเกษตรและเทคโนโลยีราชบุรีประจำปีงบประมาณ พ.ศ. ๒๕๖๖

๒. ผลการเบิกจ่ายงบประมาณตามมาตรฐานการอาชีวศึกษาปี ๒๕๖๑

๓. ผลการเบิกจ่ายงบประมาณตามแผนพัฒนาสถานศึกษา ๒๕๖๔-๒๕๖๗

๔. ผลลัพธ์การดำเนินโครงการ

โดยมีรายละเอียด ดังนี้

๑. ผลการเบิกจ่ายงบประมาณวิทยาลัยเกษตรและเทคโนโลยีราชบุรีประจำปีงบประมาณ พ.ศ. ๒๕๖๖

วิทยาลัยเกษตรและเทคโนโลยีราชบุรีได้รับการจัดสรรงบประมาณรายจ่ายประจำปีงบประมาณ พ.ศ. ๒๕๖๖ วงเงินรวมทั้งสิ้น ๒๕,๘๑๖,๘๖๕.๑๒ ล้านบาท (ยี่สิบล้านแปดแสนหนึ่งหมื่นหกพันแปดร้อยหกสิบห้าบาทสิบสองสตางค์) โดยแบ่งเป็นรายละเอียดดังนี้

๑.๑ ผลการใช้จ่ายงบประมาณ ประจำปีงบประมาณ พ.ศ. ๒๕๖๖

รายการ	แผนงบประมาณ	การเบิกจ่ายงบประมาณ	ร้อยละ
รวมทั้งสิ้น	๒๕,๘๑๖,๘๖๕.๑๒	๒๔,๙๓๓,๔๐๒.๑๐	๙๖.๕๒
งบประมาณรายจ่ายจากงบเงินแผ่นดิน	๒๒,๖๒๘,๑๔๑.๐๐	๒๒,๖๒๘,๑๔๑.๐๐	๑๐๐.๐๐
งบประมาณรายจ่ายจากงบเงินรายได้	๓,๑๘๘,๗๒๔.๑๒	๒,๓๐๕,๒๖๑.๑๐	๗๒.๒๙

ที่มา : งานวางแผนและงบประมาณ
งานบัญชี และงานการเงิน

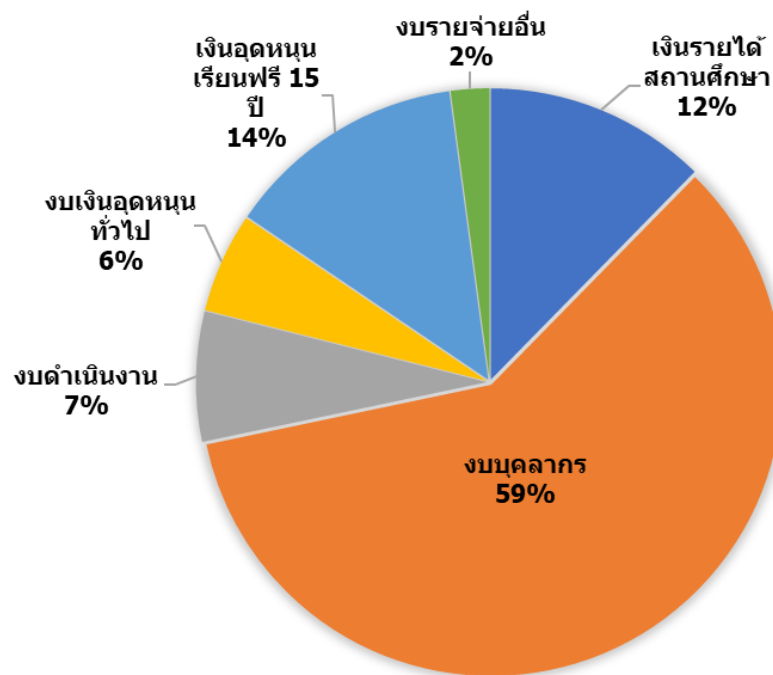
๑.๒ สรุปงบประมาณ แยกประเภทรายรับ-จ่าย ปีงบประมาณ พ.ศ. ๒๕๖๖

ประเภทรายรับ-จ่าย	วงเงินงบประมาณ	เบิกจ่าย งบประมาณ	คงเหลือ
รวมรายรับ ปีงบประมาณ ๒๕๖๖	๒๕,๘๑๖,๘๖๕.๑๒		๘๘๓,๔๖๓.๐๒
๑.เงินรายได้สถานศึกษา	๓,๑๘๘,๗๒๔.๑๒		๘๘๓,๔๖๓.๐๒
๑.๑ เงินบำรุงการศึกษา	๑,๓๙๖,๗๗๗.๘๐		
๑.๒ รายได้จากผลผลิตงานฟาร์ม	๑,๒๔๘,๔๗๗.๐๐		
๑.๓ รายได้อื่น	๑,๑๐๐.๐๐		
๑.๔ เงิน บกศ. ฝากธนาคาร	๒๔๑,๐๔๗.๐๐		
๑.๕ เงินฝากคลัง (เงินรายได้)	๕๑,๘๖๙.๓๘		
๑.๖ เงินลูกหนี้	๒๔๙,๔๕๒.๙๔		
๒. เงินงบประมาณ	๒๒,๖๒๘,๑๔๑.๐๐		๐
๒.๑ งบบุคลากร	๑๕,๓๒๔,๔๑๔.๐๐		
๒.๒ งบดำเนินงาน	๑,๘๖๐,๗๕๐.๐๐		
๒.๓ งบเงินอุดหนุน	๑,๔๓๑,๒๐๐.๐๐		
๒.๔ เงินอุดหนุนค่าใช้จ่ายในการจัดการศึกษาขั้น พื้นฐานของอาชีวศึกษารัฐ (เรียนฟรี ๑๕ ปี)	๓,๔๕๘,๑๗๗.๐๐		
๒.๕ งบรายจ่ายอื่น	๕๕๓,๖๐๐.๐๐		
รวมรายจ่าย ปีงบประมาณ ๒๕๖๖		๒๔,๕๐๓,๔๐๒.๑๐	
๑.เงินรายได้สถานศึกษา		๒,๓๐๕,๒๖๑.๑๐	
๑.๑ ค่าตอบแทน		๒๔๘,๐๕๐.๘๔	
๑.๒ ค่าครุภัณฑ์		๒๐,๑๘๑.๖๖	
๑.๓ ค่าใช้สอย		๑๐,๘๙๑.๐๐	
๑.๔ ค่าวัสดุ		๑๗๔,๐๘๓.๔๐	
๑.๕ ค่าสาธารณูปโภค		๔๘๕,๓๒๔.๔๙	
๑.๖ ค่าจ้างชั่วคราว		๑,๑๗๑,๘๙๐.๘๔	
๑.๗ รายจ่ายอื่น		๑๑๒,๖๙๓.๓๓	
๑.๘ เงินอุดหนุน		๘๒,๑๔๕.๕๔	
๒. เงินงบประมาณ	๒๒,๖๒๘,๑๔๑.๐๐	๒๒,๖๒๘,๑๔๑.๐๐	๐
๒.๑ งบบุคลากร	๑๕,๓๒๔,๔๑๔.๐๐	๑๕,๓๒๔,๔๑๔.๐๐	๐
๒.๑.๑ เงินเดือนข้าราชการ	๑๐,๙๒๘,๓๕๕.๐๐	๑๐,๙๒๘,๓๕๕.๐๐	๐
๒.๑.๒ ค่าวิทยฐานะ	๖๔๔,๔๐๙.๐๐	๖๔๔,๔๐๙.๐๐	๐
๒.๑.๓ ค่าจ้างประจำ	๑,๙๐๖,๘๖๐.๐๐	๑,๙๐๖,๘๖๐.๐๐	๐
๒.๑.๔ ค่าตอบแทนพนักงานราชการ	๑,๗๙๖,๐๔๐.๐๐	๑,๗๙๖,๐๔๐.๐๐	๐
๒.๑.๕ ค่าประกันสังคม	๔๘,๗๕๐.๐๐	๔๘,๗๕๐.๐๐	๐
๒.๒ งบดำเนินงาน	๑,๘๖๐,๗๕๐.๐๐	๑,๘๖๐,๗๕๐.๐๐	๐
๒.๒.๑ ค่าตอบแทน ค่าใช้สอยและวัสดุ ปวช.	๒๑๕,๒๐๐.๐๐	๒๑๕,๒๐๐.๐๐	๐
๒.๒.๒ ค่าตอบแทน ค่าใช้สอยและวัสดุ ปวส.	๓๘๗,๔๕๐.๐๐	๓๘๗,๔๕๐.๐๐	๐
๒.๒.๓ ค่าตอบแทน ค่าใช้สอยและวัสดุ ระยะเวลาสั้น	๖๑,๕๐๐.๐๐	๖๑,๕๐๐.๐๐	๐
๒.๒.๔ โครงการเกษตรประณีตทฤษฎีใหม่	๔๓๐,๐๐๐.๐๐	๔๓๐,๐๐๐.๐๐	๐

ประเภทรายรับ-จ่าย	วงเงินงบประมาณ	เบิกจ่าย งบประมาณ	คงเหลือ
๒.๒.๕ ค่าสาธารณูปโภค	๗๖๖,๖๐๐.๐๐	๗๖๖,๖๐๐.๐๐	๐
๒.๓ งบเงินอุดหนุน	๑,๔๓๑,๒๐๐.๐๐	๑,๔๓๑,๒๐๐.๐๐	๐
๒.๓.๑ เงินอุดหนุนองค์การเกษตรกรในอนาคต แห่งประเทศไทยในพระราชูปถัมภ์สมเด็จพระเทพรัตนราชสุดาฯ สยามบรมราชกุมารี	๕๐,๐๐๐.๐๐	๕๐,๐๐๐.๐๐	๐
๒.๓.๒ เงินอุดหนุนค่าอุปกรณ์การเรียนของ นักเรียนสายอาชีพ อาชีวศึกษา	๑๐๗,๒๐๐.๐๐	๑๐๗,๒๐๐.๐๐	๐
๒.๓.๓ เงินอุดหนุนการอบรมระยะสั้น	๒๔,๐๐๐.๐๐	๒๔,๐๐๐.๐๐	๐
๒.๓.๔ เงินอุดหนุนทุนการศึกษาเฉลิมราชกุมารี	๑๘๕,๐๐๐.๐๐	๑๘๕,๐๐๐.๐๐	๐
๒.๓.๕ เงินอุดหนุนค่าใช้จ่ายในการจัดการเรียน การสอนโครงการอาชีวะสร้างโอกาสทาง การศึกษาให้เยาวชนเพื่อผลิตกำลังคนของ ประเทศ (อาชีวะอยู่ประจำเรียนฟรี มีอาชีพ)	๑,๐๐๕,๐๐๐.๐๐	๑,๐๐๕,๐๐๐.๐๐	๐
๒.๓.๖ เงินอุดหนุนโครงการอาชีวศึกษาเพื่อการ พัฒนาชนบท	๖๐,๐๐๐.๐๐	๖๐,๐๐๐.๐๐	๐
๒.๔ เงินอุดหนุนค่าใช้จ่ายในการจัดการศึกษาชั้น พื้นฐานของอาชีวศึกษา (เรียนฟรี ๑๕ ปี)	๓,๔๕๘,๑๗๗.๐๐	๓,๔๕๘,๑๗๗.๐๐	๐
๒.๔.๑ ค่าหนังสือเรียน	๔๖๘,๐๐๐.๐๐	๔๖๘,๐๐๐.๐๐	๐
๒.๔.๒ ค่าอุปกรณ์การเรียน	๑๒๑,๖๘๐.๐๐	๑๒๑,๖๘๐.๐๐	๐
๒.๔.๓ ค่าเครื่องแบบนักเรียน	๒๑๗,๕๕๐.๐๐	๒๑๗,๕๕๐.๐๐	๐
๒.๔.๕ ค่ากิจกรรมพัฒนาคุณภาพผู้เรียน	๒๒๖,๘๖๖.๐๐	๒๒๖,๘๖๖.๐๐	๐
๒.๔.๖ ค่าจัดการเรียนการสอน	๒,๔๒๔,๐๘๑.๐๐	๒,๔๒๔,๐๘๑.๐๐	๐
๒.๕ งบรายจ่ายอื่น	๕๕๓,๖๐๐.๐๐	๕๕๓,๖๐๐.๐๐	๐.๐๐
๒.๕.๑ โครงการอนุรักษ์พันธุกรรมพืชอัน เนื่องมาจากพระราชดำริ สมเด็จพระเทพ รัตนราชสุดาฯ สยามบรมราชกุมารี	๖๓,๐๐๐.๐๐	๖๓,๐๐๐.๐๐	๐
๒.๕.๒ โครงการจัดการอาชีวศึกษาเพื่อสนอง พระราชดำริ	๑๐,๐๐๐.๐๐	๑๐,๐๐๐.๐๐	๐
๒.๕.๓ โครงการอาชีวะต้านยาเสพติด	๑๐,๐๐๐.๐๐	๑๐,๐๐๐.๐๐	๐
๒.๕.๔ ค่าใช้จ่ายโครงการจัดหาบุคลากร สนับสนุนเพื่อคืนครูให้นักเรียน	๑๑๗,๖๐๐.๐๐	๑๑๗,๖๐๐.๐๐	๐
๒.๕.๕ โครงการขับเคลื่อนศูนย์บริหารเครือข่าย การผลิตและพัฒนากำลังคนอาชีวศึกษา (CVM)	๑๔๕,๐๐๐.๐๐	๑๔๕,๐๐๐.๐๐	๐
๒.๕.๖ โครงการพัฒนาศักยภาพผู้เรียน อาชีวศึกษาในการเป็นผู้ประกอบการ	๓๐,๐๐๐.๐๐	๓๐,๐๐๐.๐๐	๐
๒.๕.๗ โครงการบูรณาการพัฒนาทักษะทาง วิชาชีพกับการเสริมสร้างคุณลักษณะอันพึง ประสงค์ของผู้เรียนอาชีวศึกษา (fix it- จิตอาสา)	๑๑๕,๐๐๐.๐๐	๑๑๕,๐๐๐.๐๐	๐
๒.๕.๖ โครงการส่งเสริมและพัฒนาอาชีวศึกษา ให้มีคุณลักษณะและทักษะที่จำเป็นในศตวรรษที่ ๒๑	๑๐,๐๐๐.๐๐	๑๐,๐๐๐.๐๐	๐

ที่มา : งานวางแผนและงบประมาณ
งานบัญชี
งานการเงิน

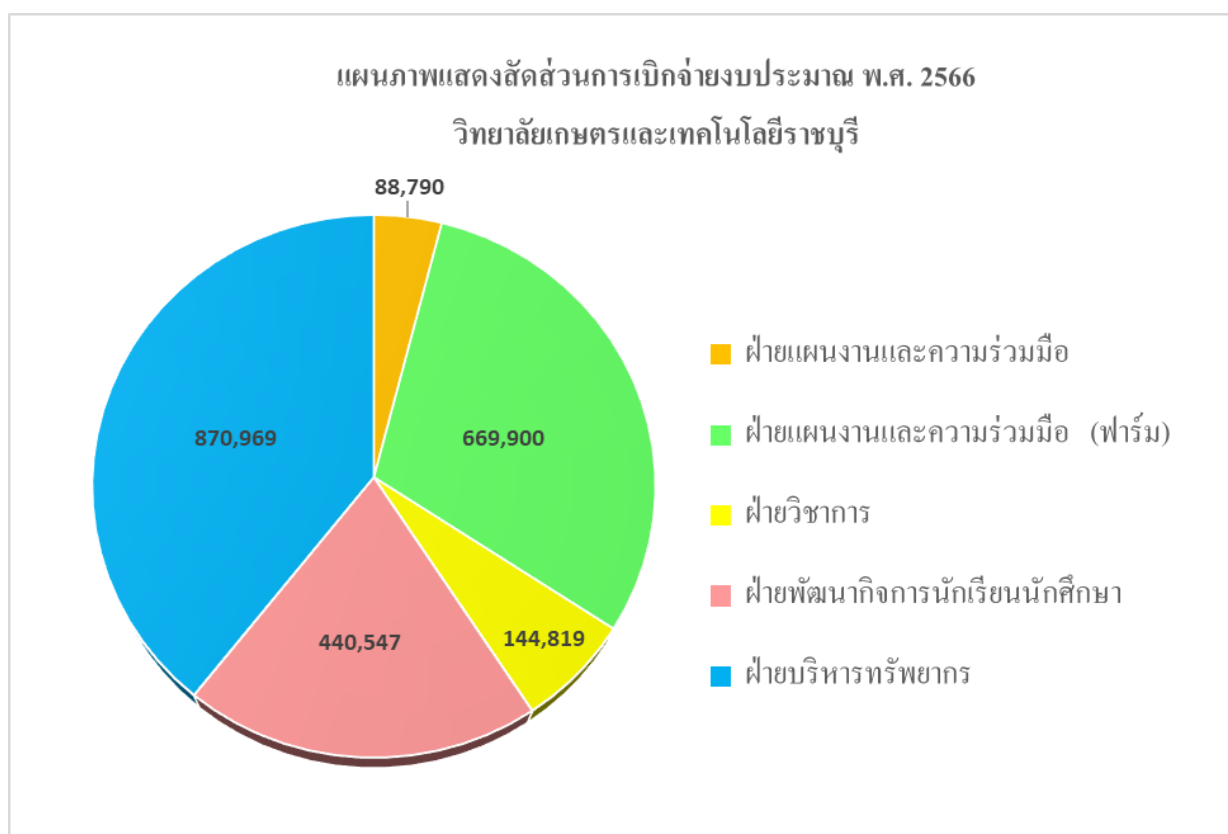
**แผนภูมิแสดงแหล่งเงินงบประมาณ พ.ศ.2566
วิทยาลัยเกษตรและเทคโนโลยีราชบุรี**



๑.๓ ผลการเบิกจ่ายงบประมาณโครงการต่าง ๆ ทั้ง ๔ ฝ่าย ประจำปีงบประมาณ พ.ศ. ๒๕๖๖

ผลการเบิกจ่ายงบประมาณ (บาท)				
	ฝ่าย	งบประมาณตามแผน	ยอดขอซื้อ/ จ้างทั้งหมด	เบิกจ่ายต่ำกว่า แผนงบประมาณ
๑	ฝ่ายแผนงานและความร่วมมือ	๓๓๘,๓๓๖	๘๘,๗๙๐	๒๔๙,๕๔๖
๒	ฝ่ายแผนงานและความร่วมมือ (ฟาร์ม)	๑,๐๖๓,๐๐๐	๖๖๙,๙๐๐	๓๙๓,๑๐๐
๓	ฝ่ายวิชาการ	๙๕๐,๓๐๕	๑๔๔,๘๑๙	๘๐๕,๔๘๖
๔	ฝ่ายพัฒนากิจการนักเรียนนักศึกษา	๔๘๕,๒๘๐	๔๔๐,๕๔๗	๔๔,๗๓๓
๕	ฝ่ายบริหารทรัพยากร	๑,๕๐๕,๐๐๐	๘๗๐,๙๖๙	๖๓๔,๐๓๑
	รวมเงินทั้งสิ้น	๔,๓๔๑,๙๓๑	๒,๒๑๕,๐๒๕	๒,๑๒๖,๙๐๖

ที่มา : งานแผนงานและงบประมาณ



๑) ผลการเบิกจ่ายงบประมาณโครงการฝ่ายแผนงานและความร่วมมือ ปีงบประมาณ พ.ศ. ๒๕๖๖

หน่วย : บาท

ลำดับที่	ชื่อโครงการ	งาน	ผู้รับผิดชอบ	แผนงบประมาณ	การเบิกจ่าย งบประมาณ	คงเหลือ
๑	โครงการเผยแพร่งานวิจัย นวัตกรรม และ สิ่งประดิษฐ์ของครูและนักศึกษาและนำไปใช้ ประโยชน์	งานวิจัยพัฒนา นวัตกรรมและ สิ่งประดิษฐ์	ว่าที่ร้อยตรีสายน้ำผึ้ง ศรีต่างวงษ์	๔,๐๐๐	๓,๙๙๙	๑
๒	โครงการส่งเสริม สนับสนุนงานวิจัย นวัตกรรม และสิ่งประดิษฐ์ของนักศึกษา		ว่าที่ร้อยตรีสายน้ำผึ้ง ศรีต่างวงษ์	๒๐,๐๐๐	๐	๒๐,๐๐๐
๓	โครงการส่งเสริม สนับสนุนงานวิจัย นวัตกรรม และสิ่งประดิษฐ์ของครู		ว่าที่ร้อยตรีสายน้ำผึ้ง ศรีต่างวงษ์	๑๐,๐๐๐	๐	๑๐,๐๐๐
๔	โครงการส่งเสริมสนับสนุนแพลตฟอร์มดิจิทัล	งานศูนย์ข้อมูล สารสนเทศ	นางสาวรัตนวรรณ ตู่ไช	๑๐,๐๐๐	๐	๑๐,๐๐๐
๕	โครงการสร้างและพัฒนาระบบเทคโนโลยี สารสนเทศในการบริหารจัดการ		นางสาวรัตนวรรณ ตู่ไช	๕๐,๐๐๐	๐	๕๐,๐๐๐
๖	โครงการส่งเสริมและสนับสนุนแพลตฟอร์มดิจิทัล อาชีวศึกษา		นางสาวรัตนวรรณ ตู่ไช	๑๐,๐๐๐	๐	๑๐,๐๐๐
๗	โครงการพัฒนาและดูแลเว็บไซต์ของวิทยาลัยฯ		นางสาวรัตนวรรณ ตู่ไช	๑๐,๐๐๐	๑๑,๘๖๖	-๑,๘๖๖
๘	โครงการพัฒนาสารสนเทศ		นางสาวรัตนวรรณ ตู่ไช	๕๐,๐๐๐	๐	๕๐,๐๐๐
๙	โครงการพัฒนา คู่มือ และซ่อมบำรุงระบบ อินเทอร์เน็ต		นางสาวรัตนวรรณ ตู่ไช	๔,๙๐๐	๔,๙๐๐	๐
๑๐	โครงการจัดทำแผนและสรุปรายงานผลการปฏิบัติ ราชการประจำปี ๒๕๖๖	งานวางแผนและ งบประมาณ	นายสุวิทย์ จันละคร นายณัฐพล เดชภูมิ	๔,๐๐๐	๒,๗๐๐	๑,๓๐๐
๑๑	โครงการรายงานสรุปแผนปฏิบัติราชการ ประจำปี งบประมาณ ๒๕๖๕		นายณัฐพล เดชภูมิ	๔,๐๐๐	๒,๓๘๐	๑,๖๒๐
๑๒	โครงการส่งเสริมและสนับสนุนการประเมิน คุณธรรมและความโปร่งใสในการดำเนินงานของ		นายสุวิทย์ จันละคร นางสาวรัตนวรรณ ตู่ไช	๖,๔๓๖	๖,๔๓๖	๐

ลำดับที่	ชื่อโครงการ	งาน	ผู้รับผิดชอบ	แผนงบประมาณ	การเบิกจ่าย งบประมาณ	คงเหลือ
	หน่วยงาน (ITA) ๒๕๖๖					
๑๓	โครงการงานประกันคุณภาพและมาตรฐาน การศึกษา	งานประกัน คุณภาพ	นางอารีรัตน์ เอี่ยมอำนวยการ	๒๐,๐๐๐	๒,๘๒๕	๑๗,๑๗๕
๑๔	โครงการอบรมเชิงปฏิบัติการพัฒนาระบบ ฐานข้อมูลประกันคุณภาพแบบออนไลน์		นางอารีรัตน์ เอี่ยมอำนวยการ	๓๕,๐๐๐	๓,๐๐๐	๓๒,๐๐๐
๑๕	โครงการศูนย์บ่มเพาะวิสาหกิจในสถานศึกษา	งานส่งเสริม ผลิตผลการค้า ประกอบธุรกิจ และศูนย์บ่มเพาะ	นางสาวปฐมพร เจริญทองคำ	๙๐,๐๐๐	๔๙,๐๘๔	๕๖,๕๔๐
๑๕.๑	โครงการเตรียมการประเมินศูนย์บ่มเพาะ ผู้ประกอบการอาชีวศึกษา					
๑๕.๒	โครงการกระจายความรู้สู่ผู้ประกอบการยุคใหม่ from Gen Z to be CEO					
๑๕.๓	โครงการอบรมการเขียนแผนธุรกิจ		นางสาวปฐมพร เจริญทองคำ			
๑๖	โครงการสร้างเครือข่ายความร่วมมือภาครัฐ เอกชน และสถานประกอบการต่างประเทศ	งานความร่วมมือ	ว่าที่ร้อยตรีพงศธร สีนธุ์รัตน์	๑๐,๐๐๐	๑,๖๐๐	๘,๔๐๐
รวม				๓๓๘,๓๓๖	๘๘,๗๙๐	๒๔๙,๕๔๖

๒) ผลการเบิกจ่ายงบประมาณโครงการฝ่ายแผนงานและความร่วมมือ (งานฟาร์ม) ปีงบประมาณ พ.ศ. ๒๕๖๖

หน่วย : บาท

ลำดับที่	ชื่อโครงการ	งาน	ผู้รับผิดชอบ	แผนงบประมาณ	การเบิกจ่าย งบประมาณ	คงเหลือ
๑	โครงการงานฟาร์มพืชไร่	โครงการฟาร์มพืชไร่	นางอารีรัตน์ เอี่ยมอำนวย	๑๐,๐๐๐	๐	๑๐,๐๐๐
๒	โครงการงานฟาร์มเห็ด	โครงการฟาร์มเห็ด	นางสาวปราณี สนธิ	๒๘,๐๐๐	๐	๒๘,๐๐๐
๓	โครงการงานฟาร์มพืชผัก	โครงการฟาร์มพืชผัก	นายณัฐพล เดชภูมิ	๑๐,๐๐๐	๐	๑๐,๐๐๐
๔	โครงการงานฟาร์มไม้ดอกไม้ประดับ	โครงการฟาร์มไม้ดอกไม้ประดับ	นายพงศธร สิ้นจือรัตน์	๑๐,๐๐๐	๐	๑๐,๐๐๐
๕	โครงการงานฟาร์มไม้ผล ไม้ยืนต้น	โครงการฟาร์มไม้ผล	นางสาวจิตราพร มงคลเดช	๑๐,๐๐๐	๙,๓๙๖	๖๐๔
๖	โครงการงานฟาร์มประมง	งานฟาร์มประมง	นายภัทระ เรืองอินทร์	๒๐,๐๐๐	๙,๗๒๕	๑๐,๒๗๕
๗	โครงการงานฟาร์มโคนม/โคเนื้อทางธุรกิจ	งานฟาร์มโคนม/โคเนื้อ	นายสุจิน ช่วยหล้า	๓๑๕,๐๐๐	๒๓๐,๘๒๔	๘๔,๑๗๖
๘	โครงการงานฟาร์มแพะ-แกะ	งานฟาร์มแพะ-แกะ	นายอนุพงษ์ วงศ์ทอง	๒๐,๐๐๐	๐	๒๐,๐๐๐
๙	โครงการ การเลี้ยงไก่ไข่	โครงการฟาร์มสัตว์ปีก	นายจรูญ นาคพันธุ์	๒๔๐,๐๐๐	๒๕๔,๔๔๕	-๑๔,๔๔๕
๑๐	โครงการงานฟาร์มสุกร	โครงการฟาร์มสุกร	นางสาวรัตน์สุวรรณ ประมวลทรัพย์	๒๐๐,๐๐๐	๖๙,๐๙๐	๑๓๐,๙๑๐
๑๑	โครงการแปรรูปผลิตภัณฑ์	โครงการแปรรูปผลิตภัณฑ์	นางสาวเนตรทราย คงเทียน	๑๘๐,๐๐๐	๙๓,๓๐๗	๘๖,๖๙๓
๑๒	โครงการฟาร์มทุ่งหญ้า	งานฟาร์มทุ่งหญ้า	นายอภิศักดิ์ เกี้ยวสันเทียะ	๒๐,๐๐๐	๓,๑๐๓	๑๖,๘๙๗
รวม				๑,๐๖๓,๐๐๐	๖๖๙,๙๐๐	๓๙๑,๑๐๐

๓) ผลการเบิกจ่ายงบประมาณโครงการฝ่ายวิชาการ ปีงบประมาณ พ.ศ. ๒๕๖๖

หน่วย : บาท

ลำดับที่	ชื่อโครงการ	งาน	ผู้รับผิดชอบ	แผนงบประมาณ	การเบิกจ่าย งบประมาณ	คงเหลือ
๑	โครงการพัฒนาหลักสูตรการเรียนการสอน	งานพัฒนาหลักสูตรการ เรียนการสอน	นางสาวปราณี สนิธิ	๒,๐๐๐	๐	๒,๐๐๐
๒	โครงการพัฒนาการเขียนแผนการเรียนรู้ หลักสูตรฐานสมรรถนะ		นางสาวปราณี สนิธิ	๑๖,๐๐๐	๐	๑๖,๐๐๐
๓	โครงการนิเทศการสอนภายในสถานศึกษา		นางสาวปราณี สนิธิ	๓,๐๐๐	๐	๓,๐๐๐
๔	โครงการวัดผลและประเมินผลตามสภาพจริง	งานวัดผลและประเมินผล	นายอัครชัย แฉมพันธ์	๕,๐๐๐	๔,๖๗๕	๓๒๕
๕	โครงการประเมินมาตรฐานวิชาชีพ		นายอัครชัย แฉมพันธ์	๒๐,๐๐๐	๕,๐๗๕	๑๔,๙๒๕
๖	โครงการทดสอบ v-net		นายอัครชัย แฉมพันธ์	๔,๐๐๐	๒,๕๙๕	๑,๔๐๕
๗	โครงการจัดการอาชีวศึกษาระบบทวิภาคี	งานอาชีวศึกษาระบบทวิ ภาคี และการศึกษาต่อเนื่อง	นายจรูญ นาคพันธ์ุ	๔๕,๐๐๐	๒,๘๒๐	๔๒,๑๘๐
๘	โครงการส่งเสริมและพัฒนาสื่อการเรียนการ สอน	งานสื่อการเรียนการสอน	นางสาวจิตรพร มงคลเดช	๑๓๕,๐๐๐	๐	๑๓๕,๐๐๐
๙	โครงการวิทยบริการ	งานวิทยบริการและ ห้องสมุด	นายกมล จตุรภัทรไพศาล	๕,๐๐๐	๔,๕๓๕	๔๖๕
๑๐	โครงการการเรียนการสอนแผนกวิชาพีช ศาสตร์	แผนกวิชาพีชศาสตร์	นางอารีรัตน์ เอี่ยมอำนวย	๗๐,๐๐๐	๑๘,๖๑๕	๕๑,๓๘๕
๑๑	โครงการการเรียนการสอนแผนกวิชาสัตว ศาสตร์	แผนกวิชาสัตวศาสตร์	นางสาวรัตน์สุวรรณ ประมวลทรัพย์	๑๘๐,๐๐๐	๓๗,๔๐๕	๑๔๒,๕๙๕
๑๒	โครงการการเรียนการสอนแผนกวิชาสัตว์รักษ์	แผนกวิชาสัตว์รักษ์	ว่าที่ร.ต.หญิงระพีพร แพงไพรี	๘๐,๐๐๐	๘,๒๐๐	๗๑,๘๐๐
๑๓	โครงการการเรียนการสอนแผนกวิชาช่างกล เกษตร	แผนกวิชาช่างกลเกษตร	นายอภิศักดิ์ เกี้ยวสันเทียะ	๗๐,๐๐๐	๒๓,๙๐๐	๔๖,๑๐๐
๑๔	โครงการการเรียนการสอนแผนกวิชาประมง	แผนกวิชาประมง	นายภัทระ เรืองอินทร์	๓๐,๐๐๐	๐	๓๐,๐๐๐
๑๕	โครงการการเรียนการสอนแผนกวิชาสามัญ	แผนกวิชาสามัญสัมพันธ์	นายจันทร์เพ็ญ ธรรมสังวาลย์	๓๐,๐๐๐	๓,๐๕๐	๒๖,๙๕๐

ลำดับที่	ชื่อโครงการ	งาน	ผู้รับผิดชอบ	แผนงบประมาณ	การเบิกจ่าย งบประมาณ	คงเหลือ
	สัมพันธ์					
๑๖	โครงการการเรียนการสอนแผนกวิชาเกษตร พื้นฐาน	แผนกวิชาเกษตรพื้นฐาน	นางสาวนวลปรางค์ ภาคสาร	๔๐,๐๐๐	๑,๗๖๕	๓๘,๒๓๕
๑๗	โครงการปรับปรุงห้องปฏิบัติการเพาะเลี้ยง เนื้อเยื่อ	แผนกวิชาพืชศาสตร์	ว่าที่ร้อยตรีพงศธร สินธุ์รัตน์	๗๐,๐๐๐	๐	๗๐,๐๐๐
๑๘	โครงการพัฒนาห้องเรียนรู้ปฏิบัติการไฟฟ้าใน ฟาร์ม	แผนกวิชาช่างกลเกษตร	นายอภิศักดิ์ เกี้ยวสันเทียะ	๙๙,๙๐๐	๐	๙๙,๙๐๐
๑๙	โครงการปรับปรุงและพัฒนาคลินิกสัตว์เลี้ยง	แผนกวิชาสัตวรักษ์	นายสุวิทย์ จันละคร	๒๗,๔๑๕	๒๕,๒๗๔	๒,๑๔๑
๒๐	โครงการส่งเสริมอาชีพผู้ประกอบการธุรกิจ เลี้ยงสุกร	แผนกวิชาสัตวศาสตร์	นางสาวรัตน์สุวรรณ ประมวลทรัพย์			
๒๑	โครงการเลี้ยงผึ้งทรง	แผนกวิชาสัตวศาสตร์	นายอนุพงศ์ วงศ์ทอง	๑๘,๐๐๐	๗,๕๐๐	๑๐,๕๐๐
รวม				๙๕๐,๓๑๕	๑๔๔,๘๑๙	๘๐๕,๔๙๖

๔) ผลการเบิกจ่ายงบประมาณโครงการฝ่ายพัฒนากิจการนักเรียนนักศึกษา ปีงบประมาณ พ.ศ. ๒๕๖๖

หน่วย : บาท

ลำดับที่	ชื่อโครงการ	งาน	ผู้รับผิดชอบ	แผนงบประมาณ	การเบิกจ่าย งบประมาณ	คงเหลือ
๑	โครงการเข้าค่ายพักแรมลูกเสือเนตรนารี, ระดับภาค/ระดับชาติ	งานกิจกรรมนักเรียนนักศึกษา กิจกรรมลูกเสือ	นายวาทีน แยมวารี	๒๐,๐๐๐		๐
๒	โครงการรับเตรียมลูกเสือวิสามัญ ระดับ แถบลูกเสือและ Day Camp ๒๕๖๖		นายวาทีน แยมวารี	๕,๐๐๐	๔,๙๙๐	๑๐
๓	โครงการอบรมลูกเสือจิตอาสา พระราชทาน ระดับสถานศึกษา		นายวาทีน แยมวารี	๑๐,๓๒๐	๑๐,๓๒๐	๐
๔	โครงการแข่งกีฬาภายในต้านภัยยาเสพติดใน สถานศึกษา/ประจำปีการศึกษา ๒๕๖๖	งานกิจกรรมนักเรียนนักศึกษา กิจกรรมกีฬา	นายวาทีน แยมวารี	๒๐,๐๐๐	๒๐,๐๐๐	๐
๕	โครงการขับเคลื่อนภัยเสริมสร้างวินัย จราจรและป้องกันอุบัติเหตุบนท้องถนน		นายวาทีน แยมวารี		๒,๑๖๕	๐
๖	โครงการนักเรียนรุ่นใหม่มีใบขับขี่ รุ่นที่ ๔ (สำนักงานขนส่งจังหวัดราชบุรี)		นายวาทีน แยมวารี	๑,๔๐๐	๑,๔๐๐	๐
๗	โครงการรู้เท่าทันสื่อ สร้างภูมิคุ้มกันเพศวิถี เพื่อลดปัญหาการตั้งครรภ์	งานปกครอง	นายวาทีน แยมวารี	๑๐,๐๐๐	๐	๑๐,๐๐๐
๘	โครงการจัดระบบดูแลผู้เรียนกลุ่มเสี่ยงและ กลุ่มมีปัญหา	งานครูที่ปรึกษา	นางสาวเขมณัญญ์ อ่อนละมัย	๑๐,๐๐๐	๑,๗๒๕	๘,๒๗๕
๙	โครงการงานแนะแนว /open house ๒๐๒๓	งานแนะแนวอาชีพและการ จัดหางาน	นางจันทร์เพ็ญ ธรรมสังวาลย์	๓๐,๐๐๐	๑๒,๗๕๐	๑๗,๒๕๐
๑๐	โครงการปัจฉิมนิเทศผู้สำเร็จการศึกษา ปี การศึกษา ๒๕๖๕		นางจันทร์เพ็ญ ธรรมสังวาลย์	๒๐,๐๐๐	๑๕,๘๖๐	๔,๑๔๐
๑๑	โครงการเข้าค่ายปฐมนิเทศนักศึกษาใหม่	งานกิจกรรมนักเรียนนักศึกษา	นางสาวเรณูภา หนูวัฒนา	๒๕,๐๐๐	๕,๑๕๕	๑๙,๘๔๕

ลำดับที่	ชื่อโครงการ	งาน	ผู้รับผิดชอบ	แผนงบประมาณ	การเบิกจ่าย งบประมาณ	คงเหลือ
๑๒	โครงการวันสำคัญชาติ ศาสนา และ พระมหากษัตริย์		นางสาวเรณูภา หนูวัฒนา	๑๐,๐๐๐	๑๔,๘๕๐	-๔,๘๕๐
๑๓	โครงการองค์การเกษตรกรในอนาคตแห่ง ประเทศไทย		นายพงศธร สิ้นจู้รัตน์	๒๗๐,๐๐๐	๓๒๔,๘๔๔	-๕๔,๘๔๔
๑๔	โครงการสวัสดิการนักเรียนนักศึกษาในการ ตรวจสอบสุขภาพ และประกันอุบัติเหตุ		นางสาวเขมณัฐ อ่อนละมัย	๒๐,๐๐๐	๒๔,๔๑๓	-๔,๔๑๓
๑๕	โครงการกิจกรรมดนตรี		นายณัฐพล เดชภูมิ	๒๐,๐๐๐	๐	๒๐,๐๐๐
๑๖	โครงการขับเคลื่อนภัยเสริมสร้างวินัยจรรยา และป้องกันอุบัติเหตุบนท้องถนน		นายวาทีน แยมวารี	๓,๖๕๐	๒,๑๖๕	๑,๔๘๕
๑๗	โครงการขับเคลื่อนความรอบรู้ด้านการ ส่งเสริมสุขภาพ โดยความร่วมมือระหว่าง โรงพยาบาลส่งเสริมสุขภาพตำบลเขาชะงุ้ม และวิทยาลัยเกษตรและเทคโนโลยีราชบุรี		ว่าที่ร้อยตรีพงศธร สิ้นจู้รัตน์	-		
รวม				๔๘๕,๒๘๐	๔๔๐,๕๔๗	๔๔,๗๓๓

๕) ผลการเบิกจ่ายงบประมาณโครงการฝ่ายบริหารทรัพยากร ปีงบประมาณ พ.ศ. ๒๕๖๖

หน่วย : บาท

ลำดับที่	ชื่อโครงการ	งาน	ผู้รับผิดชอบ	งบประมาณ (บาท)	การเบิกจ่าย งบประมาณ	คงเหลือ
๑	โครงการจ้างเหมาบริการถ่ายเอกสารใช้ในราชการ	งานบริหารงาน	นางสาวรัตนวรรณ ตู่ไช	๓๐,๐๐๐	๒๘,๔๙๒.๕๐	๑,๕๐๗.๕๐
๒	โครงการค่าสาธารณูปโภค (ไปรษณีย์ โทรศัพท์ โทรศัพท์เคลื่อนที่)	ทั่วไป	นางสาวรัตนวรรณ ตู่ไช	๕๐,๐๐๐	๖๙,๐๕๐.๒๐	-๑๙,๐๕๐.๒๐
๓	โครงการอบรมสร้างความรู้เพื่อพัฒนาสมรรถนะอาจารย์	งานบุคลากร	นางสาวรัตนสุวรรณ ประมวลทรัพย์	๕๐,๐๐๐	๑๐,๗๗๒	๓๙,๒๒๘
๔	โครงการประเมินผล ตามหลักเกณฑ์และวิธีการฯ ว.ปา		นางสาวรัตนสุวรรณ ประมวลทรัพย์	๑๕,๐๐๐	๕,๔๐๐	๙,๖๐๐
๕	โครงการงานทะเบียน	งานทะเบียน	นางสาวเอกนรี สามสี	๒๕,๐๐๐	๑๗,๓๒๐	๗,๖๘๐
๖	โครงการมอบใบประกาศนียบัตรผู้สำเร็จการศึกษาปีการศึกษา ๒๕๖๕		นางสาวเอกนรี สามสี	๕๐,๐๐๐	๐	๕๐,๐๐๐
๗	โครงการงานบัญชี	งานการบัญชี	นางสาวนภัสสร	๕,๐๐๐	๐	๕,๐๐๐
๘	โครงการงานประชาสัมพันธ์	งานประชาสัมพันธ์	นายวาทีน แยมวารี	๒๐,๐๐๐	๑๑,๖๖๐	๘,๓๔๐
๙	โครงการจัดซื้อวัสดุและครุภัณฑ์สำนักงาน	งานพัสดุ	นางสาวนวลปรางค์ ภาคสาร	๓๑๕,๐๐๐	๕,๕๐๙	๓๐๙,๔๙๑
๑๐	โครงการจัดหาน้ำมันเชื้อเพลิง		นางสาวนวลปรางค์ ภาคสาร	๒๗๐,๐๐๐	๓๙๔,๖๘๔	-๑๒๔,๖๘๔
๑๑	โครงการจัดซ่อมแซมครุภัณฑ์		นางสาวนวลปรางค์ ภาคสาร	๒๒๕,๐๐๐	๑๘๘,๑๐๔	๓๖,๘๙๖
๑๒	โครงการซ่อมแซมอาคารสถานที่ ไฟฟ้า และประปา	งานอาคารสถานที่	นายอภิศักดิ์ เกี้ยวสันเทียะ	๔๕๐,๐๐๐	๑๓๙,๙๗๘	๓๑๐,๐๒๒
รวม				๑,๕๐๕,๐๐๐	๘๗๐,๙๖๙	๖๓๔,๐๓๑
รวมทุกโครงการที่ฝ่าย				๔,๓๔๑,๙๓๑	๒,๒๑๕,๐๒๕	๒,๑๒๖,๙๐๖

ที่มา : งานวางแผนและงบประมาณ

๒. ผลการเบิกจ่ายงบประมาณตามมาตรฐานการอาชีวศึกษาปี ๒๕๖๑

ลำดับที่	ชื่อโครงการ	๑.๑ ด้านความรู้	๑.๒ ด้านทักษะและการประยุกต์ใช้	๑.๓ ด้านคุณธรรม จริยธรรม และคุณลักษณะที่พึงประสงค์	๒.๑ ด้านหลักสูตรอาชีวศึกษา	๒.๒ ด้านการจัดการเรียนการสอนอาชีวศึกษา	๒.๓ ด้านการบริหารจัดการ	๒.๔ ด้านการนำนโยบายสู่การปฏิบัติ	๓.๑ ด้านความร่วมมือในการสร้างสังคมแห่งการเรียนรู้	๓.๒ ด้านนวัตกรรม สิ่งประดิษฐ์ งานสร้างสรรค์ งานวิจัย
๑	โครงการเผยแพร่งานวิจัย นวัตกรรม และสิ่งประดิษฐ์ของครูและนักศึกษาและนำไปใช้ประโยชน์	๐	๐	๐	๐	๐	๐	๐	๐	๓,๙๙๙
๒	โครงการส่งเสริม สนับสนุนงานวิจัย นวัตกรรม และสิ่งประดิษฐ์ของนักศึกษา	๐	๐	๐	๐	๐	๐	๐	๐	๐
๓	โครงการส่งเสริม สนับสนุนงานวิจัย นวัตกรรม และสิ่งประดิษฐ์ของครู	๐	๐	๐	๐	๐	๐	๐	๐	๐
๔	โครงการส่งเสริมสนับสนุนแพลตฟอร์มดิจิทัล	๐	๐	๐	๐	๐	๐	๐	๐	๐
๕	โครงการสร้างและพัฒนาระบบเทคโนโลยีสารสนเทศในการบริหารจัดการ	๐	๐	๐	๐	๐	๐	๐	๐	๐
๖	โครงการส่งเสริมและสนับสนุนแพลตฟอร์มดิจิทัลอาชีวศึกษา	๐	๐	๐	๐	๐	๐	๐	๐	๐
๗	โครงการพัฒนาและดูแลเว็บไซต์ของวิทยาลัยฯ	๐	๐	๐	๐	๐	๑๑,๘๖๖	๐	๐	๐
๘	โครงการพัฒนาสารสนเทศ	๐	๐	๐	๐	๐	๐	๐	๐	๐
๙	โครงการพัฒนา ดูแล และซ่อมบำรุงระบบอินเทอร์เน็ต	๐	๐	๐	๐	๐	๔,๙๐๐	๐	๐	๐
๑๐	โครงการจัดทำแผนและสรุปรายงานผลการปฏิบัติราชการประจำปี ๒๕๖๖	๐	๐	๐	๐	๐	๐	๒,๗๐๐	๐	๐
๑๑	โครงการรายงานสรุปแผนปฏิบัติราชการ ประจำปีงบประมาณ ๒๕๖๕	๐	๐	๐	๐	๐	๐	๒,๓๘๐	๐	๐
๑๒	โครงการส่งเสริมและสนับสนุนการประเมินคุณธรรมและความโปร่งใสในการดำเนินงานของหน่วยงาน (ITA) ๒๕๖๖	๐	๐	๐	๐	๐	๐	๖,๔๓๖	๐	๐
๑๓	โครงการงานประกันคุณภาพและมาตรฐานการศึกษา	๐	๐	๐	๐	๐	๒,๘๒๕	๐	๐	๐
๑๔	โครงการอบรมเชิงปฏิบัติการพัฒนาระบบฐานข้อมูลประกันคุณภาพแบบออนไลน์	๐	๐	๐	๐	๐	๓,๐๐๐	๐	๐	๐
๑๕	โครงการศูนย์บ่มเพาะวิสาหกิจในสถานศึกษา	๐	๐	๐	๐	๐	๐	๐	๔๙,๐๘๔	๐
๑๕.๑	โครงการเตรียมการประเมินศูนย์บ่มเพาะผู้ประกอบการอาชีวศึกษา								๔	

ลำดับที่	ชื่อโครงการ	๑.๑ ด้านความรู้	๑.๒ ด้านทักษะและการประยุกต์ใช้	๑.๓ ด้านคุณธรรม จริยธรรม และคุณลักษณะที่พึงประสงค์	๒.๑ ด้านหลักสูตรอาชีวศึกษา	๒.๒ ด้านการจัดการเรียนการสอน อาชีวศึกษา	๒.๓ ด้านการบริหารจัดการ	๒.๔ ด้านการนำนโยบายสู่การปฏิบัติ	๓.๑ ด้านความร่วมมือในการสร้างสังคมแห่งการเรียนรู้	๓.๒ ด้านนวัตกรรม สิ่งประดิษฐ์ งานสร้างสรรค์ งานวิจัย
๑๕.๒	โครงการกระจายความรู้สู่ผู้ประกอบการยุคใหม่ from Gen Z to be CEO									
๑๕.๓	โครงการอบรมการเขียนแผนธุรกิจ									
๑๖	โครงการสร้างเครือข่ายความร่วมมือภาครัฐ เอกชน และสถานประกอบการต่างประเทศ	๐	๐	๐	๐	๐	๐	๐	๑,๖๐๐	๐
๑๗	โครงการงานฟาร์มพีซีไร	๐	๐	๐	๐	๐	๐	๐	๐	๐
๑๘	โครงการงานฟาร์มเห็ด	๐	๐	๐	๐	๐	๐	๐	๐	๐
๑๙	โครงการงานฟาร์มพีซีผัก	๐	๐	๐	๐	๐	๐	๐	๐	๐
๒๐	โครงการงานฟาร์มไม้ดอกไม้ประดับ	๐	๐	๐	๐	๐	๐	๐	๐	๐
๒๑	โครงการงานฟาร์มไม้ผล ไม้ยืนต้น	๐	๙,๓๙๖	๐	๐	๐	๐	๐	๐	๐
๒๒	โครงการงานฟาร์มประมง	๐	๙,๗๒๔	๐	๐	๐	๐	๐	๐	๐
๒๓	โครงการงานฟาร์มโคนเนื้อทางธุรกิจ	๐	๒๓๐,๘๒๔	๐	๐	๐	๐	๐	๐	๐
๒๔	โครงการงานฟาร์มแพะ-แกะ	๐	๐	๐	๐	๐	๐	๐	๐	๐
๒๕	โครงการ การเลี้ยงไก่ไข่	๐	๒๕๔,๔๔๕	๐	๐	๐	๐	๐	๐	๐
๒๖	โครงการงานฟาร์มสุกร	๐	๖๙,๐๙๐	๐	๐	๐	๐	๐	๐	๐
๒๗	โครงการแปรรูปผลิตภัณฑ์	๐	๙๓,๓๐๗	๐	๐	๐	๐	๐	๐	๐
๒๘	โครงการฟาร์มทุ่งหญ้า	๐	๓,๑๐๓	๐	๐	๐	๐	๐	๐	๐
๒๙	โครงการพัฒนาหลักสูตรการเรียนการสอน	๐	๐	๐	๐	๐	๐	๐	๐	๐
๓๐	โครงการพัฒนาการเรียนแผนการเรียนรู้อัตนวิธานสมรรถนะ	๐	๐	๐	๐	๐	๐	๐	๐	๐
๓๑	โครงการนิเทศการสอนภายในสถานศึกษา	๐	๐	๐	๐	๐	๐	๐	๐	๐

ลำดับที่	ชื่อโครงการ	๑.๑ ด้านความรู้	๑.๒ ด้านทักษะและการประยุกต์ใช้	๑.๓ ด้านคุณธรรม จริยธรรม และคุณลักษณะที่พึงประสงค์	๒.๑ ด้านหลักสูตรอาชีวศึกษา	๒.๒ ด้านการจัดการเรียนการสอน อาชีวศึกษา	๒.๓ ด้านการบริหารจัดการ	๒.๔ ด้านการนำนโยบายสู่การปฏิบัติ	๓.๑ ด้านความร่วมมือในการสร้างสังคมแห่งการเรียนรู้	๓.๒ ด้านนวัตกรรม สิ่งประดิษฐ์ งานสร้างสรรค์ งานวิจัย
๓๒	โครงการวัดผลและประเมินผลตามสภาพจริง	๐	๐	๐	๐	๔,๖๗๕	๐	๐	๐	๐
๓๓	โครงการประเมินมาตรฐานวิชาชีพ	๐	๐	๐	๐	๕,๐๗๕	๐	๐	๐	๐
๓๔	โครงการทดสอบ v-net	๐	๐	๐	๐	๒,๕๙๕	๐	๐	๐	๐
๓๕	โครงการจัดการอาชีวศึกษาระบบทวิภาคี	๐	๐	๐	๐	๐	๐	๐	๒,๘๒๐	๐
๓๖	โครงการส่งเสริมและพัฒนาสื่อการเรียนการสอน	๐	๐	๐	๐	๐	๐	๐	๐	๐
๓๗	โครงการวิทยบริการ	๐	๐	๐	๐	๔,๕๓๕	๐	๐	๐	๐
๓๘	โครงการการเรียนการสอนแผนกวิชาฟิสิกส์	๑๘,๖๑ ๙	๐	๐	๐	๐	๐	๐	๐	๐
๓๙	โครงการการเรียนการสอนแผนกวิชาสัตวศาสตร์	๓๗,๔๐ ๙	๐	๐	๐	๐	๐	๐	๐	๐
๔๐	โครงการการเรียนการสอนแผนกวิชาสัตวรักษ์	๘,๒๐๐	๐	๐	๐	๐	๐	๐	๐	๐
๔๑	โครงการการเรียนการสอนแผนกวิชาช่างกลเกษตร	๒๓,๙๐ ๐	๐	๐	๐	๐	๐	๐	๐	๐
๔๒	โครงการการเรียนการสอนแผนกวิชาประมง	๐	๐	๐	๐	๐	๐	๐	๐	๐
๔๓	โครงการการเรียนการสอนแผนกวิชาสามัญสัมพันธ์	๓,๐๕๐	๐	๐	๐	๐	๐	๐	๐	๐
๔๔	โครงการการเรียนการสอนแผนกวิชาเกษตรพื้นฐาน	๑,๗๖๕	๐	๐	๐	๐	๐	๐	๐	๐
๔๕	โครงการปรับปรุงห้องปฏิบัติการเพาะเลี้ยงเนื้อเยื่อ	๐	๐	๐	๐	๐	๐	๐	๐	๐
๔๖	โครงการพัฒนาห้องเรียนรู้ปฏิบัติการไฟฟ้าในฟาร์ม	๐	๐	๐	๐	๐	๐	๐	๐	๐
๔๗	โครงการปรับปรุงและพัฒนาคลินิกสัตว์เลี้ยง	๐	๐	๐	๐	๒๕,๒๗ ๙	๐	๐	๐	๐
๔๘	โครงการส่งเสริมอาชีพผู้ประกอบการธุรกิจเลี้ยงสุกร	๐	๐	๐	๐	๐	๐	๐	๐	๐

ลำดับที่	ชื่อโครงการ	๑.๑ ด้านความรู้	๑.๒ ด้านทักษะและการประยุกต์ใช้	๑.๓ ด้านคุณธรรม จริยธรรม และคุณลักษณะที่พึงประสงค์	๒.๑ ด้านหลักสูตรอาชีวศึกษา	๒.๒ ด้านการจัดการเรียนการสอนอาชีวศึกษา	๒.๓ ด้านการบริหารจัดการ	๒.๔ ด้านการนำนโยบายสู่การปฏิบัติ	๓.๑ ด้านความร่วมมือในการสร้างสังคมแห่งการเรียนรู้	๓.๒ ด้านนวัตกรรม สิ่งประดิษฐ์ งานสร้างสรรค์ งานวิจัย
๕๙	โครงการเลี้ยงผึ้งกรง	๐	๐	๐	๐	๗,๕๐๐	๐	๐	๐	๐
๕๐	โครงการเข้าค่ายพักแรมลูกเสือเนตรนารี,ระดับภาค/ระดับชาติ	๐	๐	๐	๐	๐	๐	๐	๐	๐
๕๑	โครงการรับเตรียมลูกเสือวิสามัญ ระดับแถบลูกเสือและ Day Camp ๒๕๖๖	๐	๐	๔,๙๙๐	๐	๐	๐	๐	๐	๐
๕๒	โครงการอบรมลูกเสือจิตอาสาพระราชทาน ระดับสถานศึกษา	๐	๐	๑๐,๓๒๐	๐	๐	๐	๐	๐	๐
๕๓	โครงการแข่งกีฬาในสถานศึกษา/ประจำปีการศึกษา ๒๕๖๖	๐	๐	๒๐,๐๐๐	๐	๐	๐	๐	๐	๐
๕๔	โครงการขับเคลื่อนศูนย์เสริมสร้างวินัยจราจรและป้องกันอุบัติเหตุบนท้องถนน	๐	๐	๒,๑๖๕	๐	๐	๐	๐	๐	๐
๕๕	โครงการนักเรียนรุ่นใหม่มีใบขับขี่ รุ่นที่ ๔ (สำนักงานขนส่งจังหวัดราชบุรี)	๐	๐	๑,๕๐๐	๐	๐	๐	๐	๐	๐
๕๖	โครงการรู้เท่าทันสื่อ สร้างภูมิคุ้มกันเพศวิถีเพื่อลดปัญหาการตั้งครรภ์	๐	๐	๐	๐	๐	๐	๐	๐	๐
๕๗	โครงการจัดระบบดูแลผู้เรียนกลุ่มเสี่ยงและกลุ่มมีปัญหา	๐	๐	๑,๗๒๕	๐	๐	๐	๐	๐	๐
๕๘	โครงการงานแนะแนว /open house ๒๐๒๓	๐	๐	๑๒,๗๕๐	๐	๐	๐	๐	๐	๐
๕๙	โครงการปัจฉิมนิเทศผู้สำเร็จการศึกษา ปีการศึกษา ๒๕๖๕	๐	๐	๑๕,๘๖๐	๐	๐	๐	๐	๐	๐
๖๐	โครงการเข้าค่ายปฐมนิเทศนักศึกษาใหม่	๐	๐	๕,๑๕๕	๐	๐	๐	๐	๐	๐
๖๑	โครงการวันสำคัญ ชาติ ศาสนา และพระมหากษัตริย์	๐	๐	๑๔,๘๕๐	๐	๐	๐	๐	๐	๐
๖๒	โครงการองค์การเกษตรกรในอนาคตแห่งประเทศไทย	๐	๐	๓๒๔,๘๔๔	๐	๐	๐	๐	๐	๐
๖๓	โครงการสวัสดิการนักเรียนนักศึกษาในการตรวจสอบสุขภาพ และประกันอุบัติเหตุ	๐	๐	๒๔,๔๑๓	๐	๐	๐	๐	๐	๐
๖๔	โครงการกิจกรรมดนตรี	๐	๐	๐	๐	๐	๐	๐	๐	๐
๖๕	โครงการขับเคลื่อนศูนย์เสริมสร้างวินัยจราจรและป้องกันอุบัติเหตุบนท้องถนน	๐	๐	๒,๑๖๕	๐	๐	๐	๐	๐	๐
๖๖	โครงการขับเคลื่อนความรู้ด้านการส่งเสริมสุขภาพ โดยความร่วมมือระหว่างโรงพยาบาลส่งเสริมสุขภาพตำบลเขาชะงุ้มและวิทยาลัยเกษตรและเทคโนโลยีราชบุรี	๐	๐	๐	๐	๐	๐	๐	๐	๐

ลำดับที่	ชื่อโครงการ	๑.๑ ด้านความรู้	๑.๒ ด้านทักษะและการประยุกต์ใช้	๑.๓ ด้านคุณธรรม จริยธรรม และคุณลักษณะที่พึงประสงค์	๒.๑ ด้านหลักสูตรอาชีวศึกษา	๒.๒ ด้านการจัดการเรียนการสอน อาชีวศึกษา	๒.๓ ด้านการบริหารจัดการ	๒.๔ ด้านการนำนโยบายสู่การปฏิบัติ	๓.๑ ด้านความร่วมมือในการสร้างสังคมแห่งการเรียนรู้	๓.๒ ด้านนวัตกรรม สิ่งประดิษฐ์ งานสร้างสรรค์ งานวิจัย
๖๗	โครงการจ้างเหมาบริการถ่ายเอกสารใช้ในราชการ	๐	๐	๐	๐	๐	๒๘,๕๙๓	๐	๐	๐
๖๘	โครงการค่าสาธารณูปโภค (ไปรษณีย์ โทรศัพท์ โทรศัพท์เคลื่อนที่)	๐	๐	๐	๐	๐	๖๙,๐๕๐	๐	๐	๐
๖๙	โครงการอบรมสร้างความรู้เพื่อพัฒนาสมรรถนะอาจารย์	๐	๐	๐	๐	๐	๑๐,๗๗๒	๐	๐	๐
๗๐	โครงการประเมินผล ตามหลักเกณฑ์และวิธีการฯ ว.ΠΑ	๐	๐	๐	๐	๐	๕,๕๐๐	๐	๐	๐
๗๑	โครงการงานทะเบียน	๐	๐	๐	๐	๐	๑๗,๓๒๐	๐	๐	๐
๗๒	โครงการมอบใบประกาศนียบัตรผู้สำเร็จการศึกษาปีการศึกษา ๒๕๖๕	๐	๐	๐	๐	๐	๐	๐	๐	๐
๗๓	โครงการงานบัญชี	๐	๐	๐	๐	๐	๐	๐	๐	๐
๗๔	โครงการงานประชาสัมพันธ์	๐	๐	๐	๐	๐	๑๑,๖๖๐	๐	๐	๐
๗๕	โครงการจัดซื้อวัสดุและครุภัณฑ์สำนักงาน	๐	๐	๐	๐	๐	๕,๕๐๙	๐	๐	๐
๗๖	โครงการจัดหาน้ำมันเชื้อเพลิง	๐	๐	๐	๐	๐	๓๙๕,๖๘๔	๐	๐	๐
๗๗	โครงการจัดซ่อมแซมครุภัณฑ์	๐	๐	๐	๐	๐	๑๘๘,๑๐๔	๐	๐	๐
๗๘	โครงการซ่อมแซมอาคารสถานที่ ไฟฟ้า และประปา	๐	๐	๐	๐	๐	๑๓๙,๙๗๘	๐	๐	๐
	รวม	๙๒,๙๓๕	๖๖๙,๘๙๐	๔๔๐,๖๓๗	๐	๔๙,๖๕๔	๘๙๓,๕๖๑	๑๑,๕๑๖	๕๓,๕๐๔	๓,๙๙๙
	ร้อยละ	๔.๑๙	๓๐.๒๓	๑๙.๘๙	๐.๐๐	๒.๒๔	๔๐.๓๓	๐.๕๒	๒.๔๑	๐.๑๘

๓. ผลการเบิกจ่ายงบประมาณตามแผนพัฒนาสถานศึกษา ๒๕๖๔-๒๕๖๗

ลำดับที่	ชื่อโครงการ	๑. สร้างกำลังคนด้านวิชาชีพเกษตรระดับฝีมือ เทคนิค และเทคโนโลยีให้มีคุณภาพและมาตรฐาน	๒. พัฒนาระบบเทคโนโลยีสารสนเทศเพื่อการจัดการอาชีวศึกษาเกษตร	๓. เสริมสร้างเครือข่ายการจัดการอาชีวศึกษาเกษตรในประเทศและต่างประเทศ	๔. พัฒนาระบบการบริหารจัดการแหล่งเรียนรู้ให้เป็นต้นแบบที่มีมาตรฐาน
๑	โครงการเผยแพร่งานวิจัย นวัตกรรม และสิ่งประดิษฐ์ของครูและนักศึกษาและนำไปใช้ประโยชน์	๓,๙๙๙	๐	๐	๐
๒	โครงการส่งเสริม สนับสนุนงานวิจัย นวัตกรรม และสิ่งประดิษฐ์ของนักศึกษา	๐	๐	๐	๐
๓	โครงการส่งเสริม สนับสนุนงานวิจัย นวัตกรรม และสิ่งประดิษฐ์ของครู	๐	๐	๐	๐
๔	โครงการส่งเสริมสนับสนุนแพลตฟอร์มดิจิทัล	๐	๐	๐	๐
๕	โครงการสร้างและพัฒนาระบบเทคโนโลยีสารสนเทศในการบริหารจัดการ	๐	๐	๐	๐
๖	โครงการส่งเสริมและสนับสนุนแพลตฟอร์มดิจิทัลอาชีวศึกษา	๐	๐	๐	๐
๗	โครงการพัฒนาและดูแลเว็บไซต์ของวิทยาลัยฯ	๐	๑๑,๘๖๖	๐	๐
๘	โครงการพัฒนาสารสนเทศ	๐	๐	๐	๐
๙	โครงการพัฒนา ดูแล และซ่อมบำรุงระบบอินเทอร์เน็ต	๐	๔,๙๐๐	๐	๐
๑๐	โครงการจัดทำแผนและสรุปรายงานผลการปฏิบัติราชการประจำปี ๒๕๖๖	๒,๗๐๐	๐	๐	๐
๑๑	โครงการรายงานสรุปแผนปฏิบัติการ ประจำปีงบประมาณ ๒๕๖๕	๒,๓๘๐	๐	๐	๐
๑๒	โครงการส่งเสริมและสนับสนุนการประเมินคุณธรรมและความโปร่งใสในการดำเนินงานของหน่วยงาน (ITA) ๒๕๖๖	๖,๔๓๖	๐	๐	๐
๑๓	โครงการงานประกันคุณภาพและมาตรฐานการศึกษา	๒,๘๒๕	๐	๐	๐
๑๔	โครงการอบรมเชิงปฏิบัติการพัฒนาระบบฐานข้อมูลประกันคุณภาพแบบออนไลน์	๓,๐๐๐	๓,๐๐๐	๐	๐
๑๕	โครงการศูนย์บ่มเพาะวิสาหกิจในสถานศึกษา	๔๙,๐๘๔	๐	๔๙,๐๘๔	๐
๑๕.๑	โครงการเตรียมการประเมินศูนย์บ่มเพาะผู้ประกอบการอาชีวศึกษา				

ลำดับที่	ชื่อโครงการ	๑. สร้างกำลังคนด้านวิชาชีพเกษตรระดับฝีมือ เทคนิค และเทคโนโลยีให้มีคุณภาพและมาตรฐาน	๒. พัฒนาระบบเทคโนโลยีสารสนเทศเพื่อการจัดการอาชีวศึกษาเกษตร	๓. เสริมสร้างเครือข่ายการจัดการอาชีวศึกษาเกษตรในประเทศและต่างประเทศ	๔. พัฒนาระบบการบริหารจัดการการแหล่งเรียนรู้ให้เป็นต้นแบบที่มีมาตรฐาน
๑๕.๒	โครงการกระจายความรู้สู่ผู้ประกอบการยุคใหม่ from Gen Z to be CEO				
๑๕.๓	โครงการอบรมการเขียนแผนธุรกิจ				
๑๖	โครงการสร้างเครือข่ายความร่วมมือภาครัฐ เอกชน และสถานประกอบการต่างประเทศ	๐	๐	๑,๖๐๐	๐
๑๗	โครงการงานฟาร์มพีชไร่	๐	๐	๐	๐
๑๘	โครงการงานฟาร์มเห็ด	๐	๐	๐	๐
๑๙	โครงการงานฟาร์มพีชผัก	๐	๐	๐	๐
๒๐	โครงการงานฟาร์มไม้ดอกไม้ประดับ	๐	๐	๐	๐
๒๑	โครงการงานฟาร์มไม้ผล ไม้ยืนต้น	๙,๓๙๖	๐	๐	๙,๓๙๖
๒๒	โครงการงานฟาร์มประมง	๙,๗๒๕	๐	๐	๙,๗๒๕
๒๓	โครงการงานฟาร์มโคนเนื้อทางธุรกิจ	๒๓๐,๘๒๔	๐	๐	๒๓๐,๘๒๔
๒๔	โครงการงานฟาร์มแพะ-แกะ	๐	๐	๐	๐
๒๕	โครงการ การเลี้ยงไก่ไข่	๒๕๔,๔๔๕	๐	๐	๒๕๔,๔๔๕
๒๖	โครงการงานฟาร์มสุกร	๖๙,๐๙๐	๐	๐	๖๙,๐๙๐
๒๗	โครงการแปรรูปผลิตภัณฑ์	๙๓,๓๐๗	๐	๐	๙๓,๓๐๗
๒๘	โครงการฟาร์มทุ่งหญ้า	๓,๑๐๓	๐	๐	๓,๑๐๓
๒๙	โครงการพัฒนาหลักสูตรการเรียนการสอน	๐	๐	๐	๐
๓๐	โครงการพัฒนาการเรียนการสอนการเขียนแผนการเรียนรู้หลักสูตรฐานสมรรถนะ	๐	๐	๐	๐
๓๑	โครงการนิเทศการสอนภายในสถานศึกษา	๐	๐	๐	๐
๓๒	โครงการวัดผลและประเมินผลตามสภาพจริง	๔,๖๗๕	๐	๐	๐
๓๓	โครงการประเมินมาตรฐานวิชาชีพ	๕,๐๗๕	๐	๐	๐

ลำดับที่	ชื่อโครงการ	๑. สร้างกำลังคนด้านวิชาชีพเกษตรระดับฝีมือ เทคนิค และเทคโนโลยีให้มีคุณภาพและมาตรฐาน	๒. พัฒนาระบบเทคโนโลยีสารสนเทศเพื่อการจัดการอาชีวศึกษาเกษตร	๓. เสริมสร้างเครือข่ายการจัดการอาชีวศึกษาเกษตรในประเทศและต่างประเทศ	๔. พัฒนาระบบการบริหารจัดการแหล่งเรียนรู้ให้เป็นต้นแบบที่มีมาตรฐาน
๓๔	โครงการทดสอบ v-net	๒,๕๕๕	๐	๐	๐
๓๕	โครงการจัดการอาชีวศึกษาระบบทวิภาคี	๒,๘๒๐	๐	๒,๘๒๐	๐
๓๖	โครงการส่งเสริมและพัฒนาสื่อการเรียนการสอน	๐	๐	๐	๐
๓๗	โครงการวิทยบริการ	๔,๕๓๕	๐	๐	๔,๕๓๕
๓๘	โครงการการเรียนการสอนแผนกวิชาพีชศาสตร์	๑๘,๖๑๕	๐	๐	๐
๓๙	โครงการการเรียนการสอนแผนกวิชาสัตวศาสตร์	๓๗,๔๐๕	๐	๐	๐
๔๐	โครงการการเรียนการสอนแผนกวิชาสัตวรักษ์	๘,๒๐๐	๐	๐	๐
๔๑	โครงการการเรียนการสอนแผนกวิชาช่างกลเกษตร	๒๓,๙๐๐	๐	๐	๐
๔๒	โครงการการเรียนการสอนแผนกวิชาประมง	๐	๐	๐	๐
๔๓	โครงการการเรียนการสอนแผนกวิชาสามัญสัมพันธ์	๓,๐๕๐	๐	๐	๐
๔๔	โครงการการเรียนการสอนแผนกวิชาเกษตรพื้นฐาน	๑,๗๖๕	๐	๐	๐
๔๕	โครงการปรับปรุงห้องปฏิบัติการเพาะเลี้ยงเนื้อเยื่อ	๐	๐	๐	๐
๔๖	โครงการพัฒนาห้องเรียนรู้ปฏิบัติการไฟฟ้าในฟาร์ม	๐	๐	๐	๐
๔๗	โครงการปรับปรุงและพัฒนาคลินิกสัตว์เลี้ยง	๒๕,๒๗๔	๐	๐	๐
๔๘	โครงการส่งเสริมอาชีพผู้ประกอบการธุรกิจเลี้ยงสุกร	๐	๐	๐	๐
๔๙	โครงการเลี้ยงผึ้งกรง	๗,๕๐๐	๐	๐	๐
๕๐	โครงการเข้าค่ายพักแรมลูกเสือเนตรนารี,ระดับภาค/ระดับชาติ	๐	๐	๐	๐
๕๑	โครงการรับเตรียมลูกเสือวิสามัญ ระดับแถบลูกเสือและ Day Camp ๒๕๖๖	๔,๙๙๐	๐	๐	๐
๕๒	โครงการอบรมลูกเสือจิตอาสาพระราชทาน ระดับสถานศึกษา	๑๐,๓๒๐	๐	๐	๐
๕๓	โครงการแข่งกีฬาภายในด้านกีฬาเสพติดใน สถานศึกษา/ประจำปีการศึกษา ๒๕๖๖	๒๐,๐๐๐	๐	๐	๐

ลำดับที่	ชื่อโครงการ	๑. สร้างกำลังคนด้านวิชาชีพเกษตรระดับฝีมือ เทคนิค และเทคโนโลยีให้มีคุณภาพและมาตรฐาน	๒. พัฒนาระบบเทคโนโลยีสารสนเทศเพื่อการจัดการอาชีวศึกษาเกษตร	๓. เสริมสร้างเครือข่ายการจัดการอาชีวศึกษาเกษตรในประเทศและต่างประเทศ	๔. พัฒนาระบบการบริหารจัดการแหล่งเรียนรู้ให้เป็นต้นแบบที่มีมาตรฐาน
๕๔	โครงการขับเคลื่อนกลยุทธ์เสริมสร้างวินัยจราจรและป้องกันอุบัติเหตุบนท้องถนน	๒,๑๖๕	๐	๐	๐
๕๕	โครงการนักเรียนรุ่นใหม่มีใบขับขี่ รุ่นที่ ๔ (สำนักงานขนส่งจังหวัดราชบุรี)	๑,๔๐๐	๐	๐	๐
๕๖	โครงการรู้เท่าทันสื่อ สร้างภูมิคุ้มกันเพศวิถีเพื่อลดปัญหาการตั้งครรภ์	๐	๐	๐	๐
๕๗	โครงการจัดระบบดูแลผู้เรียนกลุ่มเสี่ยงและกลุ่มมีปัญหา	๑,๗๒๕	๐	๐	๐
๕๘	โครงการงานแนะแนว /open house ๒๐๒๓	๑๒,๗๕๐	๐	๐	๐
๕๙	โครงการปัจฉิมนิเทศผู้สำเร็จการศึกษา ปีการศึกษา ๒๕๖๕	๑๕,๘๖๐	๐	๐	๐
๖๐	โครงการเข้าค่ายปฐมนิเทศนักศึกษาใหม่	๕,๑๕๕	๐	๐	๐
๖๑	โครงการวันสำคัญ ชาติ ศาสนา และพระมหากษัตริย์	๑๔,๘๕๐	๐	๐	๐
๖๒	โครงการองค์การเกษตรกรในอนาคตแห่งประเทศไทย	๓๒๔,๘๔๔	๐	๐	๐
๖๓	โครงการสวัสดิการนักเรียนนักศึกษาในการตรวจสุขภาพ และประกันอุบัติเหตุ	๒๔,๔๑๓	๐	๐	๐
๖๔	โครงการกิจกรรมดนตรี	๐	๐	๐	๐
๖๕	โครงการขับเคลื่อนกลยุทธ์เสริมสร้างวินัยจราจรและป้องกันอุบัติเหตุบนท้องถนน	๒,๑๖๕	๐	๐	๐
๖๖	โครงการขับเคลื่อนความรู้ด้านการส่งเสริมสุขภาพ โดยความร่วมมือระหว่างโรงพยาบาลส่งเสริมสุขภาพตำบลเขาชะงุ้มและวิทยาลัยเกษตรและเทคโนโลยีราชบุรี	๐	๐	๐	๐
๖๗	โครงการจ้างเหมาบริการถ่ายเอกสารใช้ในราชการ	๒๘,๔๙๓	๐	๐	๐
๖๘	โครงการค่าสาธารณูปโภค (ไปรษณีย์ โทรศัพท์ โทรศัพท์เคลื่อนที่)	๖๙,๐๕๐	๐	๐	๐
๖๙	โครงการอบรมสร้างความรู้เพื่อพัฒนาสมรรถนะอาจารย์	๑๐,๗๗๒	๐	๐	๐
๗๐	โครงการประเมินผล ตามหลักเกณฑ์และวิธีการฯ ว.ปา	๕,๔๐๐	๐	๐	๐
๗๑	โครงการงานทะเบียน	๑๗,๓๒๐	๐	๐	๐
๗๒	โครงการมอบใบประกาศนียบัตรผู้สำเร็จการศึกษาปีการศึกษา ๒๕๖๕	๐	๐	๐	๐

ลำดับที่	ชื่อโครงการ	๑. สร้างกำลังคนด้านวิชาชีพเกษตรระดับฝีมือ เทคนิค และเทคโนโลยีให้มีคุณภาพและมาตรฐาน	๒. พัฒนาระบบเทคโนโลยีสารสนเทศเพื่อการจัดการอาชีวศึกษาเกษตร	๓. เสริมสร้างเครือข่ายการจัดการอาชีวศึกษาเกษตรในประเทศและต่างประเทศ	๔. พัฒนาระบบการบริหารจัดการแหล่งเรียนรู้ที่เป็นต้นแบบที่มีมาตรฐาน
๗๓	โครงการงานบัญชี	๐	๐	๐	๐
๗๔	โครงการงานประชาสัมพันธ์	๑๑,๖๖๐	๐	๐	๐
๗๕	โครงการจัดซื้อวัสดุและครุภัณฑ์สำนักงาน	๕,๕๐๙	๐	๐	๐
๗๖	โครงการจัดหาน้ำมันเชื้อเพลิง	๓๙๔,๖๘๔	๐	๐	๐
๗๗	โครงการจัดซ่อมแซมครุภัณฑ์	๑๘๘,๑๐๔	๐	๐	๐
๗๘	โครงการซ่อมแซมอาคารสถานที่ ไฟฟ้า และประปา	๑๓๙,๙๗๘	๐	๐	๐
	รวม	๒,๑๙๗,๓๓๑	๑๙,๗๖๖	๕๓,๕๐๔	๖๗๔,๔๒๕
	ร้อยละ	๗๔.๖๑	๐.๖๗	๑.๘๒	๒๒.๙๐

๔. ผลลัพธ์การดำเนินโครงการ

ลำดับที่	ชื่อโครงการ	๑. การดำเนินโครงการ						๓. การบรรลุวัตถุประสงค์		๔. ปัญหา/อุปสรรคการดำเนินงาน
		๙๑-๑๐๐%	๘๑-๙๐%	๗๑-๘๐%	๖๑-๗๐%	๕๑-๖๐%	≤๕๐%	บรรลุวัตถุประสงค์	ไม่บรรลุวัตถุประสงค์	
๑	โครงการเผยแพร่งานวิจัย นวัตกรรม และสิ่งประดิษฐ์ของครูและนักศึกษาและนำไปใช้ประโยชน์	✓						✓		ควรถูกจัดให้มีรองรับส่งในการแข่ง
๒	โครงการส่งเสริม สนับสนุนงานวิจัย นวัตกรรม และสิ่งประดิษฐ์ของนักศึกษา									
๓	โครงการส่งเสริม สนับสนุนงานวิจัย นวัตกรรม และสิ่งประดิษฐ์ของครู									
๔	โครงการส่งเสริมสนับสนุนแพลตฟอร์มดิจิทัล									
๕	โครงการสร้างและพัฒนาระบบเทคโนโลยีสารสนเทศในการบริหารจัดการ									-
๖	โครงการส่งเสริมและสนับสนุนแพลตฟอร์มดิจิทัลต่ออาชีวศึกษา									-
๗	โครงการพัฒนาและดูแลเว็บไซต์ของวิทยาลัยฯ									-
๘	โครงการพัฒนาสารสนเทศ									-
๙	โครงการพัฒนา ดูแล และซ่อมบำรุงระบบอินเทอร์เน็ต									
๑๐	โครงการจัดทำแผนและสรุปรายงานผลการปฏิบัติราชการประจำปี ๒๕๖๖	✓						✓		-
๑๑	โครงการรายงานสรุปรูปแบบปฏิบัติราชการ ประจำปีงบประมาณ ๒๕๖๕									
๑๒	โครงการส่งเสริมและสนับสนุนการประเมินคุณธรรมและความโปร่งใสในการดำเนินงานของหน่วยงาน (ITA) ๒๕๖๖	✓						✓		ควรมีการติดตามผลการปฏิบัติงานในส่วนของคณะกรรมการทำงานในแต่ละตัวบ่งชี้เป็นระยะ
๑๓	โครงการงานประกันคุณภาพและมาตรฐานการศึกษา					✓		✓		การรายงานประเมินตนเองพบว่าขาดหลักฐานที่สำคัญ จึงทำการปรับปรุงให้ถูกต้อง และออกแบบเครื่องมือให้ครอบคลุม พร้อมคณะครูและบุคลากรช่วยกันในการติดตาม และระบบดูแลช่วยเหลือนักเรียนเพื่อลดปัญหาการพักการเรียนและออกกลางคัน
๑๔	โครงการอบรมเชิงปฏิบัติการพัฒนาระบบฐานข้อมูลประกันคุณภาพแบบ						✓		✓	คณะครูและบุคลากรทางการศึกษามีภาระงานมากและ

ลำดับที่	ชื่อโครงการ	๑. การดำเนินโครงการ						๓. การบรรลุวัตถุประสงค์		๔. ปัญหา/อุปสรรคการดำเนินงาน
		๙๑-๑๐๐%	๘๑-๙๐%	๗๑-๘๐%	๖๑-๗๐%	๕๑-๖๐%	≤๕๐%	บรรลุวัตถุประสงค์	ไม่บรรลุวัตถุประสงค์	
	ออนไลน์									ไม่สามารถนำมาตอบโจทย์ทางการพัฒนาตนเองได้
๑๕	โครงการศูนย์บ่มเพาะวิสาหกิจในสถานศึกษา									
๑๕.๑	โครงการเตรียมการประเมินศูนย์บ่มเพาะผู้ประกอบการอาชีวศึกษา									
๑๕.๒	โครงการกระจายความรู้สู่ผู้ประกอบการยุคใหม่ from Gen Z to be CEO									
๑๕.๓	โครงการอบรมการเขียนแผนธุรกิจ									
๑๖	โครงการสร้างเครือข่ายความร่วมมือภาครัฐ เอกชน และสถานประกอบการต่างประเทศ	✓						✓		-
๑๗	โครงการงานฟาร์มพีชไร่									
๑๘	โครงการงานฟาร์มเห็ด						✓		✓	สภาพอากาศร้อนมากรวมทั้งน้ำหยุดไหลบ่อยทำให้ความชื้นไม่เพียงพอ เป็นผลให้เส้นใยเจริญได้ไม่ดี ผู้ปฏิบัติงานมีอาการบาดเจ็บที่ข้อมือทำให้อัดก้อนเห็ดไม่ได้
๑๙	โครงการงานฟาร์มพีชผัก					✓			✓	สภาพอากาศร้อนมาก ศัตรูทางธรรมชาติเยอะ และตลาดยังหาได้ยาก ทำให้เน้นการปลูกเพื่อการเรียนการสอนเป็นหลัก ผู้ปฏิบัติงานอายุมากและต้องดูแลหลายฟาร์มพร้อมๆกัน ทำให้กิจกรรมไม่ต่อเนื่อง
๒๐	โครงการงานฟาร์มไม้ดอกไม้ประดับ									
๒๑	โครงการงานฟาร์มไม้ผล ไม้ยืนต้น									
๒๒	โครงการงานฟาร์มประมง									
๒๓	โครงการงานฟาร์มโคนเนื้อทางธุรกิจ									
๒๔	โครงการงานฟาร์มแพะ-แกะ									
๒๕	โครงการ การเลี้ยงไก่ไข่	✓						✓		-
๒๖	โครงการงานฟาร์มสุกร	✓						✓		เนื่องจากเป็นฟาร์มระบบเปิด ทำให้มีศัตรูทาง

ลำดับที่	ชื่อโครงการ	๑. การดำเนินโครงการ						๓. การบรรลุวัตถุประสงค์		๔. ปัญหา/อุปสรรคการดำเนินงาน
		๙๑-๑๐๐%	๘๑-๙๐%	๗๑-๘๐%	๖๑-๗๐%	๕๑-๖๐%	≤๕๐%	บรรลุวัตถุประสงค์	ไม่บรรลุวัตถุประสงค์	
										ธรรมชาติ (สุนัข) กัดลูกสุกรตาย ๖ ตัว
๒๗	โครงการแปรรูปผลิตภัณฑ์									
๒๘	โครงการฟาร์มทุ่งหญ้า			✓				✓		-
๒๙	โครงการพัฒนาหลักสูตรรายวิชาฐานสมรรถนะร่วมกับสถานประกอบการ	✓						✓		-
๓๐	โครงการพัฒนาการเขียนแผนการเรียนรู้หลักสูตรฐานสมรรถนะ					✓			✓	ควรเลือกเวลาจัดอบรมในช่วงปิดเทอมซึ่งครูมีเวลาว่างพร้อมกัน และจัดอบรมเฉพาะครูใหม่ที่ยังไม่เคยอบรม
๓๑	โครงการนิเทศการสอนภายในสถานศึกษา					✓			✓	ผู้มีส่วนเกี่ยวข้องกับการนิเทศฯขาดความตระหนักและไม่ให้ความสำคัญกับการนิเทศการสอนเนื่องจากมีภาระงานอื่นๆ และขาดการติดตามจากคณะทำงาน
๓๒	โครงการวัดผลและประเมินผลตามสภาพจริง	✓						✓		จัดประชุมฝ่ายที่มีความเกี่ยวข้องกับการจัดวัดผลและประเมินผลของนักเรียนนักศึกษา เพื่อให้มีความเข้าใจตรงกัน และเสนอแนะแนวทางการจัดการวัดผลการเรียนประจำภาคการศึกษา
๓๓	โครงการประเมินมาตรฐานวิชาชีพ	✓						✓		จัดประชุมฝ่ายที่มีความเกี่ยวข้องกับการจัดวัดผลและประเมินผลของนักเรียนนักศึกษา เพื่อให้มีความเข้าใจตรงกัน และเสนอแนะแนวทางการจัดการวัดผลการเรียนประจำภาคการศึกษา
๓๔	โครงการทดสอบ v-net	✓						✓		จัดประชุมฝ่ายที่มีความเกี่ยวข้องกับการจัดวัดผลและประเมินผลของนักเรียนนักศึกษา เพื่อให้มีความเข้าใจตรงกัน และเสนอแนะแนวทางการจัดการวัดผลการเรียนประจำภาคการศึกษา
๓๕	โครงการจัดการอาชีวศึกษาระบบทวิภาคี	✓						✓		แสวงหาความร่วมมือใหม่ๆ เพิ่มเติม
๓๖	โครงการส่งเสริมและพัฒนาสื่อการเรียนการสอน									
๓๗	โครงการวิทยบริการ		✓					✓		-

ลำดับที่	ชื่อโครงการ	๑. การดำเนินโครงการ						๓. การบรรลุวัตถุประสงค์		๔. ปัญหา/อุปสรรคการดำเนินงาน
		๙๑-๑๐๐%	๘๑-๙๐%	๗๑-๘๐%	๖๑-๗๐%	๕๑-๖๐%	≤๕๐%	บรรลุวัตถุประสงค์	ไม่บรรลุวัตถุประสงค์	
๓๘	โครงการการเรียนการสอนแผนกวิชาพืชศาสตร์					✓			✓	คณะครูไม่ดำเนินการจัดซื้อวัสดุ โดยใช้วัสดุที่สามารถหาได้ในท้องถิ่น และคณะครูใช้งบประมาณส่วนตัวในการดำเนินการจัดซื้อวัสดุมาฝึกเด็ก
๓๙	โครงการการเรียนการสอนแผนกวิชาสัตวศาสตร์									
๔๐	โครงการการเรียนการสอนแผนกวิชาสัตว์รักษ์									
๔๑	โครงการการเรียนการสอนแผนกวิชาช่างกลเกษตร			✓				✓		จัดซื้อจัดจ้างให้เร็วกว่าเดิม
๔๒	โครงการการเรียนการสอนแผนกวิชาประมง									
๔๓	โครงการการเรียนการสอนแผนกวิชาสามัญสัมพันธ์									
๔๔	โครงการการเรียนการสอนแผนกวิชาเกษตรพื้นฐาน									
๔๕	โครงการปรับปรุงห้องปฏิบัติการเพาะเลี้ยงเนื้อเยื่อ									
๔๖	โครงการพัฒนาห้องเรียนรู้ปฏิบัติการไฟฟ้าในฟาร์ม									
๔๗	โครงการปรับปรุงและพัฒนาคลินิกสัตว์เลี้ยง		✓					✓		ต้องการงบประมาณเพิ่มเติมในการจัดซื้อวัสดุ อุปกรณ์ และเวชภัณฑ์ เนื่องจากยังให้บริการฟรีอยู่
๔๘	โครงการส่งเสริมอาชีพผู้ประกอบการธุรกิจเลี้ยงสุกร									
๔๙	โครงการเลี้ยงผึ้งทรง									
๕๐	โครงการเข้าค่ายพักแรมลูกเสือเนตรนารี,ระดับภาค/ระดับชาติ	✓						✓		-
๕๑	โครงการรับเตรียมลูกเสือวิสามัญ ประดับแถบลูกเสือและ Day Camp ๒๕๖๖									
๕๒	โครงการอบรมลูกเสือจิตอาสาพระราชทาน ระดับสถานศึกษา	✓						✓		-
๕๓	โครงการแข่งกีฬาภายในด้านกีฬาเสตดิดใน สถานศึกษา/ประจำปีการศึกษา ๒๕๖๖	✓						✓		-
๕๔	โครงการขับขี้อลดภัยเสริมสร้างวินัยจราจรและป้องกันอุบัติเหตุบนท้องถนน									
๕๕	โครงการนักเรียนรุ่นใหม่มีใบขับขี่ รุ่นที่ ๔ (สำนักงานขนส่งจังหวัดราชบุรี)									

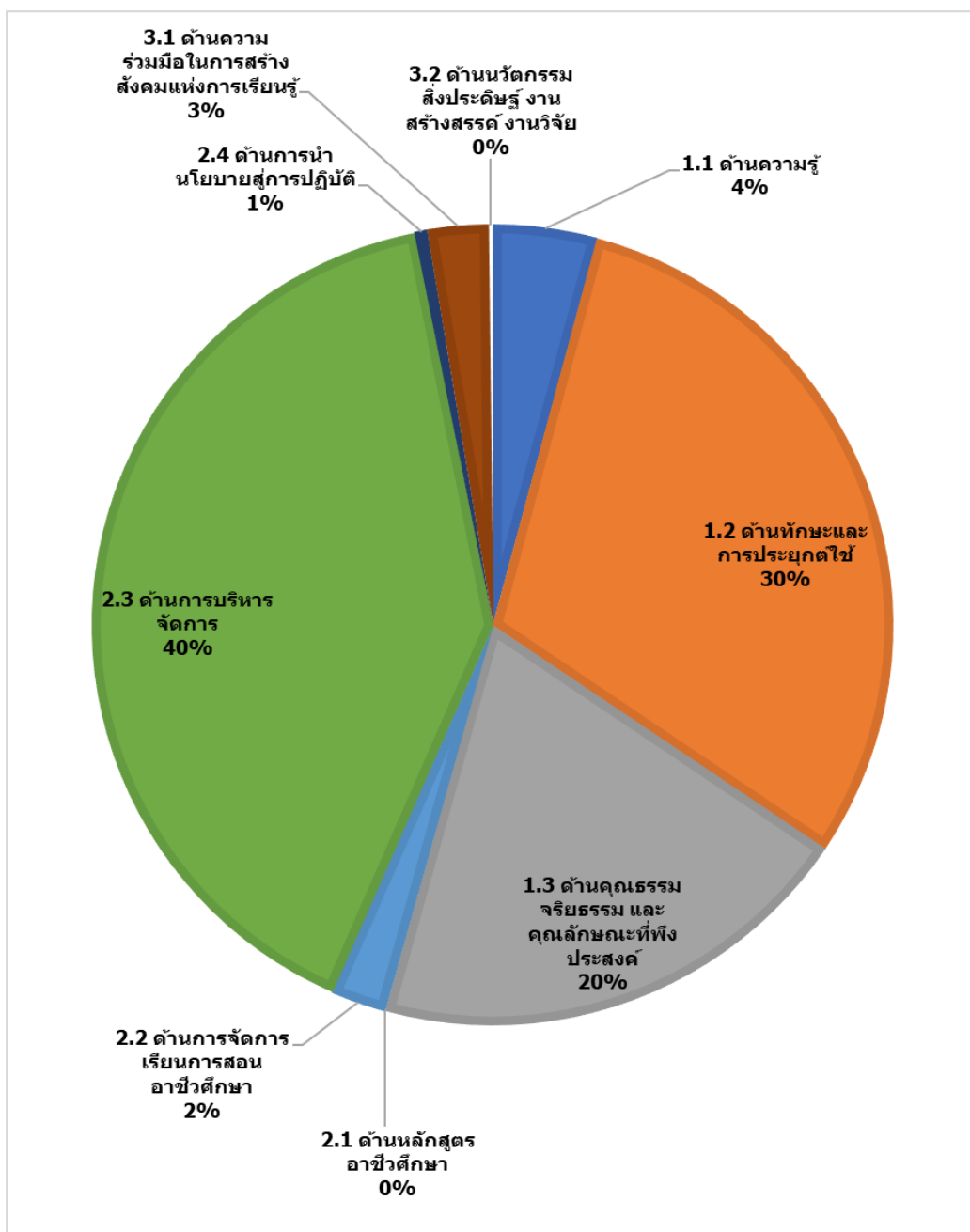
ลำดับที่	ชื่อโครงการ	๑. การดำเนินโครงการ						๓. การบรรลุวัตถุประสงค์		๔. ปัญหา/อุปสรรคการดำเนินงาน
		๙๑-๑๐๐%	๘๑-๙๐%	๗๑-๘๐%	๖๑-๗๐%	๕๑-๖๐%	≤๕๐%	บรรลุวัตถุประสงค์	ไม่บรรลุวัตถุประสงค์	
๕๖	โครงการรู้เท่าทันสื่อ สร้างภูมิคุ้มกันเพศวิถีเพื่อลดปัญหาการตั้งครรภ์									
๕๗	โครงการจัดระบบดูแลผู้เรียนกลุ่มเสี่ยงและกลุ่มมีปัญหา	✓						✓		-
๕๘	โครงการงานแนะแนว /open house ๒๐๒๓									
๕๙	โครงการปัจฉิมนิเทศผู้สำเร็จการศึกษา ปีการศึกษา ๒๕๖๕									
๖๐	โครงการเข้าค่ายปฐมนิเทศนักศึกษาใหม่									
๖๑	โครงการวันสำคัญ ชาติ ศาสนา และพระมหากษัตริย์									
๖๒	โครงการองค์การเกษตรกรในอนาคตแห่งประเทศไทย									
๖๓	โครงการสวัสดิการนักเรียนนักศึกษาในการตรวจสุขภาพ และประกันอุบัติเหตุ		✓					✓		-
๖๔	โครงการกิจกรรมดนตรี									
๖๕	โครงการขับเคลื่อนภัยเสริมสร้างวินัยจราจรและป้องกันอุบัติเหตุบนท้องถนน									
๖๖	โครงการขับเคลื่อนความรู้ด้านการส่งเสริมสุขภาพ โดยความร่วมมือระหว่างโรงพยาบาลส่งเสริมสุขภาพตำบลเขาชะงุ้มและวิทยาลัยเกษตรและเทคโนโลยีราชบุรี									
๖๗	โครงการจ้างเหมาบริการถ่ายเอกสารใช้ในราชการ									
๖๘	โครงการค่าสาธารณูปโภค (ไปรษณีย์ โทรศัพท์ โทรศัพท์เคลื่อนที่)									
๖๙	โครงการอบรมสร้างความรู้เพื่อพัฒนาสมรรถนะอาจารย์									
๗๐	โครงการประเมินผล ตามหลักเกณฑ์และวิธีการฯ ว.ปา									
๗๑	โครงการงานทะเบียน									
๗๒	โครงการมอบใบประกาศนียบัตรผู้สำเร็จการศึกษาปีการศึกษา ๒๕๖๕									
๗๓	โครงการงานบัญชี									
๗๔	โครงการงานประชาสัมพันธ์	✓						✓		-
๗๕	โครงการจัดซื้อวัสดุและครุภัณฑ์สำนักงาน	✓						✓		-
๗๖	โครงการจัดหาน้ำมันเชื้อเพลิง	✓						✓		-

ลำดับที่	ชื่อโครงการ	๑. การดำเนินโครงการ						๓. การบรรลุวัตถุประสงค์		๔. ปัญหา/อุปสรรคการดำเนินงาน
		๙๑-๑๐๐%	๘๑-๙๐%	๗๑-๘๐%	๖๑-๗๐%	๕๑-๖๐%	≤๕๐%	บรรลุวัตถุประสงค์	ไม่บรรลุวัตถุประสงค์	
๗๗	โครงการจัดซ่อมแซมครุภัณฑ์									
๗๘	โครงการซ่อมแซมอาคารสถานที่ ไฟฟ้า และประปา			✓				✓		-

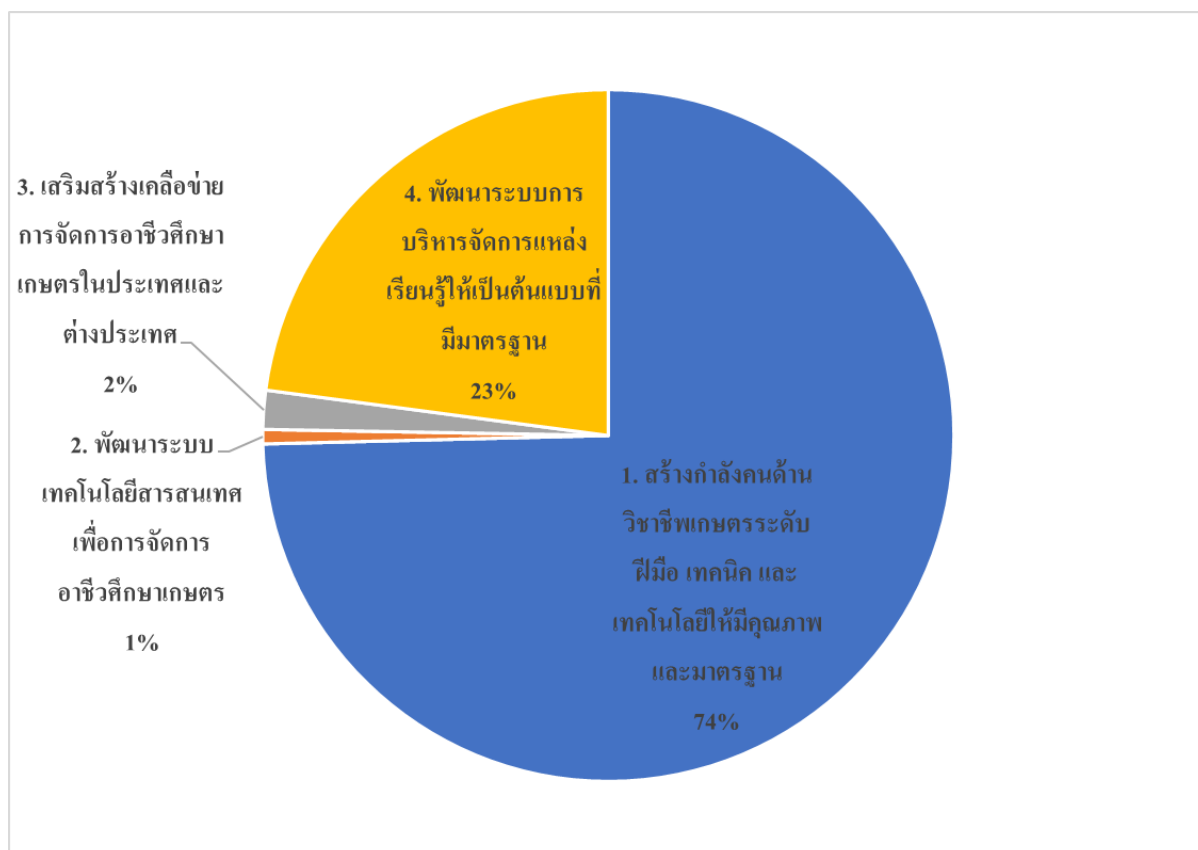
บทที่ ๕ สรุปผลการดำเนินโครงการ

๑. สรุปผลสำเร็จของการดำเนินโครงการ

ผลการเบิกจ่ายงบประมาณตามมาตรฐานการอาชีวศึกษาปี ๒๕๖๑ พบว่า การเบิกจ่ายงบประมาณในประเด็นด้านการบริหารจัดการ มีการเบิกจ่ายมากที่สุด ๘๘๓,๕๖๑ บาท คิดเป็นร้อยละ ๔๐ รองลงมาคือ ด้านทักษะและการประยุกต์ใช้มีการเบิกจ่าย ๖๖๙,๘๘๐ บาท คิดเป็นร้อยละ ๓๐ และด้านคุณธรรม จริยธรรม และคุณลักษณะที่พึงประสงค์ มีการเบิกจ่าย ๔๔๐,๖๓๗ บาท คิดเป็นร้อยละ ๒๐ ในขณะที่งบประมาณด้านหลักสูตรอาชีวศึกษาไม่มีการเบิกจ่ายงบประมาณ



ผลการเบิกจ่ายงบประมาณตามแผนพัฒนาสถานศึกษา ๒๕๖๔-๒๕๖๗ พบว่า งบประมาณด้าน ยุทธศาสตร์การสร้างกำลังคนด้านวิชาชีพเกษตรระดับฝีมือ เทคนิค และเทคโนโลยีให้มีคุณภาพและมาตรฐานมี การเบิกจ่ายมากที่สุด ๒,๑๙๗,๓๓๐ บาท คิดเป็นร้อยละ ๗๔ รองลงมาคือยุทธศาสตร์ด้านการพัฒนาระบบ การบริหารจัดการแหล่งเรียนรู้ให้เป็นต้นแบบที่มีมาตรฐาน ๖๗๔,๔๒๕ บาท คิดเป็นร้อยละ ๒๓ ยุทธศาสตร์ ด้านการเสริมสร้างเครือข่ายการจัดการอาชีวศึกษาเกษตรในประเทศและต่างประเทศ ๕๓,๕๐๔ บาท คิดเป็น ร้อยละ ๒ และลำดับสุดท้ายคือยุทธศาสตร์ด้านการพัฒนาระบบเทคโนโลยีสารสนเทศเพื่อการจัดการ อาชีวศึกษาเกษตร ๑๙,๗๖๖ บาท คิดเป็นร้อยละ ๑



๒. ปัญหา อุปสรรคของการดำเนินงาน และข้อเสนอแนะ

ปัญหา อุปสรรค

๑. การจัดสรรงบประมาณยังขาดความสมดุล และมีทิศทางไม่ชัดเจนเท่าที่ควร ทำให้การพัฒนาเป็นไปอย่างไม่ต่อเนื่องและขาดแนวทางที่ชัดเจน ผู้ปฏิบัติงานเกิดความสับสนว่าจะดำเนินงานไปในแนวทางใด

๒. การรวบรวมข้อมูลของโครงการต่างๆ ยังขาดความสมบูรณ์และมีรูปแบบไม่สัมพันธ์กัน ทำให้การทำสรุปผลโครงการไม่สะท้อนความเป็นจริง

ข้อเสนอแนะ

๑. ควรมีการจัดสรรงบประมาณในแผนปฏิบัติการประจำปีให้โครงการที่เป็นจุดยุทธศาสตร์ในการพัฒนาสถานศึกษามากกว่านี้ และลดงบประมาณบางอย่างที่ได้รับงบประมาณมากเกินไป ตลอดจนสำรวจบางโครงการในแผนปฏิบัติการประจำปีที่ไม่ได้รับเงินจัดสรร ซึ่งควรได้รับงบประมาณในการพัฒนางานนั้นๆ

๒. ควรมีการจูงใจให้มีการส่งรายงานผลการดำเนินโครงการและให้ผู้รับผิดชอบโครงการประเมินโครงการตามความเป็นจริงเพื่อความสมบูรณ์ในการสรุปผลการดำเนินการให้ถูกต้องแม่นยำ เพื่อใช้เป็นข้อมูลในการปรับปรุงการดำเนินงานในปีต่อไป



รายงานผลการดำเนินงาน

ประจำปีงบประมาณ ๒๕๖๖

วิทยาลัยเกษตรและเทคโนโลยีราชบุรี