



แผนปฏิบัติการ

ประจำปีงบประมาณ ๒๕๖๘



วิทยาลัยเกษตรและเทคโนโลยีราชบุรี

สถาบันการอาชีวศึกษาเกษตรภาคกลาง
สำนักคณะกรรมการการอาชีวศึกษา กระทรวงศึกษาธิการ

คำนำ

แผนปฏิบัติการประจำปีงบประมาณ พ.ศ. ๒๕๖๘ ของวิทยาลัยเกษตรและเทคโนโลยีราชบุรี ฉบับนี้ จัดทำขึ้นเพื่อเป็นแนวทางการใช้งบประมาณประจำปี ในการพัฒนาการจัดการศึกษาของสถานศึกษา โดยให้ความสำคัญคล้อยกับแนวทางการพัฒนาที่สำคัญของร่างกรอบยุทธศาสตร์ชาติระยะ ๒๐ ปี (พ.ศ. ๒๕๖๐-๒๕๗๙) แผนพัฒนาเศรษฐกิจและสังคมแห่งชาติฉบับที่ ๑๓ พ.ศ. ๒๕๖๖-๒๕๗๐ นโยบายรัฐบาล ตามแนวปฏิบัติของสำนักนโยบายและแผนการอาชีวศึกษา สำนักงานคณะกรรมการการอาชีวศึกษา และสถาบันการอาชีวศึกษาเกษตรภาคกลาง เพื่อให้สอดคล้องกับการเปลี่ยนแปลงของเทคโนโลยี เศรษฐกิจและสังคม มุ่งเน้นความเข้มแข็งให้กับระบบบริหารจัดการของสถานศึกษาและรองรับ พ.ร.บ. อาชีวศึกษา โดยน้อมนำหลักปรัชญาของเศรษฐกิจพอเพียงมาขับเคลื่อนในสถานศึกษาเพื่อความยั่งยืน

เนื้อหาภายในแผนปฏิบัติการฉบับนี้ประกอบด้วยสาระที่สำคัญในการจัดแผนปฏิบัติการ คือ ความเป็นมา ความสำคัญและวัตถุประสงค์ของการจัดทำแผนปฏิบัติการประจำปี บริบทที่เกี่ยวข้องกับสถานศึกษา สาระสำคัญของแผนปฏิบัติการ ข้อมูลพื้นฐานของสถานศึกษา เช่น ประวัติและความเป็นมา ข้อมูลด้านอาคารสถานที่ บุคลากร นักเรียนนักศึกษาในปัจจุบัน แผนการรับนักเรียนนักศึกษาปีการศึกษา ๒๕๖๘ ประมาณการรายรับ-รายจ่าย ปีงบประมาณ พ.ศ.๒๕๖๘ รายละเอียดงบประมาณรายจ่าย ปีงบประมาณ พ.ศ. ๒๕๖๘ และรายละเอียดโครงการของแต่ละฝ่ายการบริหารงาน

วิทยาลัยเกษตรและเทคโนโลยีราชบุรี หวังว่าแผนปฏิบัติการฉบับนี้ มีความเหมาะสม ครบถ้วน สมบูรณ์ สามารถตอบสนองนโยบายของรัฐบาล กระทรวงศึกษาธิการและสำนักงานคณะกรรมการการอาชีวศึกษา ตลอดจนความต้องการของท้องถิ่น อีกทั้งเป็นการรองรับการประกันคุณภาพสถานศึกษา เพื่อให้เป็นสถานศึกษาที่มีคุณภาพอันจะส่งผลให้นักเรียนนักศึกษาได้รับการศึกษาที่มีประสิทธิภาพต่อไป

วิทยาลัยเกษตรและเทคโนโลยีราชบุรี

ปีงบประมาณ พ.ศ. ๒๕๖๘

สารบัญ

	หน้า
คำนำ	ก
สารบัญ	ข
ส่วนที่ ๑ บทนำ	๑
- ความเป็นมา ความสำคัญและวัตถุประสงค์ของการจัดทำแผนปฏิบัติราชการประจำปี	๑
- บริบทที่เกี่ยวข้องกับวิทยาลัยเกษตรและเทคโนโลยีราชบุรี	๓
- สาระสำคัญของแผนปฏิบัติราชการ ปีงบประมาณ พ.ศ. ๒๕๖๘ ของวิทยาลัยเกษตรและเทคโนโลยีราชบุรี	๒๑
ส่วนที่ ๒ ข้อมูลพื้นฐานของสถานศึกษา	๒๕
- ประวัติและความเป็นมาของสถานศึกษา	๒๕
- ข้อมูลด้านอาคารสถานที่	๓๑
- โครงสร้างการบริหารสถานศึกษา	๓๔
- ข้อมูลด้านบุคลากร	๓๕
- ข้อมูลนักเรียนนักศึกษา	๔๓
- แผนการรับจำนวนนักเรียนนักศึกษา ประจำปีการศึกษา ๒๕๖๘	๔๔
ส่วนที่ ๓ งบประมาณ	๔๕
- ตารางสรุปแสดงประมาณการรายรับ-จ่าย ปีงบประมาณ พ.ศ. ๒๕๖๘	๔๕
- ตารางแสดงรายละเอียดงบหน้ารายจ่าย ปีงบประมาณ พ.ศ. ๒๕๖๘	๔๗
- รายละเอียดโครงการของแต่ละฝ่ายการบริหารงาน ๔ ฝ่าย	๕๖

ส่วนที่ ๑

บทนำ

๑. ความเป็นมา ความสำคัญและวัตถุประสงค์ของการจัดทำแผนปฏิบัติการประจำปี

๑.๑ ความเป็นมา

ตามพระราชกฤษฎีกา ว่าด้วยหลักเกณฑ์และวิธีการการบริหารกิจการบ้านเมืองที่ดี พ.ศ. ๒๕๕๖ มาตรา ๑๖ ได้กำหนดไว้ว่า ให้ส่วนราชการจัดทำแผนปฏิบัติการของส่วนราชการนั้นในแต่ละปีงบประมาณ โดยให้ระบุสาระสำคัญเกี่ยวกับนโยบายการปฏิบัติราชการของส่วนราชการ เป้าหมายและผลสัมฤทธิ์ของงาน รวมทั้งประมาณการรายได้และรายจ่ายและทรัพยากรอื่นที่จะต้องใช้จ่าย เสนอต่อคณะกรรมการสถานศึกษา เมื่อคณะกรรมการสถานศึกษาเห็นชอบแผนปฏิบัติการของสถานศึกษาแล้ว ให้คณะกรรมการสถานศึกษา ดำเนินการจัดสรรงบประมาณเพื่อปฏิบัติงานให้บรรลุผลสำเร็จ ในแต่ละภารกิจตามแผนปฏิบัติการดังกล่าว โดยให้ทุกส่วนราชการ จัดทำแผนปฏิบัติงานและแผนการใช้จ่ายงบประมาณ พ.ศ. ๒๕๖๘ เบื้องต้น ตามยุทธศาสตร์การจัดสรรงบประมาณรายจ่าย ประจำปี พ.ศ. ๒๕๖๘ ให้สอดคล้องกับแนวทางการพัฒนาที่สำคัญของกรอบยุทธศาสตร์ชาติระยะ ๒๐ ปี (พ.ศ. ๒๕๖๐-๒๕๗๙) แผนพัฒนาเศรษฐกิจและสังคมแห่งชาติ ฉบับที่ ๑๓ พ.ศ. ๒๕๖๖-๒๕๗๐ นโยบายและแผนระดับชาติว่าด้วยความมั่นคงแห่งชาติ (พ.ศ. ๒๕๖๖-๒๕๗๐) นโยบายการจัดการศึกษาตามแผนปฏิบัติการ ระยะ ๕ ปี (พ.ศ. ๒๕๖๖-๒๕๗๐) ของกระทรวงศึกษาธิการ ยุทธศาสตร์ของสำนักงานคณะกรรมการการอาชีวศึกษา สถาบันการอาชีวศึกษาเกษตรภาคกลาง

ดังนั้น เพื่อให้เป็นไปตามพระราชกฤษฎีกาว่าด้วยหลักเกณฑ์และวิธีการบริหารกิจการบ้านเมืองที่ดี พ.ศ. ๒๕๕๖ และสอดคล้องกับร่างยุทธศาสตร์ ระยะ ๒๐ ปี (พ.ศ. ๒๕๖๐-๒๕๗๙) แผนพัฒนาเศรษฐกิจและสังคมแห่งชาติ ฉบับที่ ๑๓ พ.ศ. ๒๕๖๖-๒๕๗๐ นโยบายและแผนระดับชาติว่าด้วยความมั่นคงแห่งชาติ (พ.ศ. ๒๕๖๑-๒๕๖๕) นโยบายรัฐบาล แผนการศึกษาแห่งชาติ พ.ศ. ๒๕๖๐-๒๕๗๙ นโยบายของรัฐมนตรีว่าการกระทรวงศึกษาธิการและบริษัทต่าง ๆ ที่เกี่ยวข้อง วิทยาลัยเกษตรและเทคโนโลยีราชบุรี จึงจัดทำแผนปฏิบัติการประจำปีงบประมาณ พ.ศ. ๒๕๗๘ ขึ้น เพื่อใช้เป็นกรอบแนวทางในการปฏิบัติงาน

๑.๒ วัตถุประสงค์

เพื่อจัดทำแผนปฏิบัติการประจำปีงบประมาณ พ.ศ. ๒๕๖๘ ของวิทยาลัยเกษตรและเทคโนโลยีราชบุรี สำหรับใช้เป็นแนวทางในการปฏิบัติงานและจัดทำคำของบประมาณรายจ่ายประจำปีงบประมาณ พ.ศ. ๒๕๖๘ ของสำนักงานคณะกรรมการการอาชีวศึกษา กระทรวงศึกษาธิการ

๑.๓ วิธีการดำเนินงาน

๑.๓.๑ ศึกษาแผนยุทธศาสตร์ของวิทยาลัยเกษตรและเทคโนโลยีราชบุรี แผนพัฒนาเศรษฐกิจและสังคมแห่งชาติ ฉบับที่ ๑๓ พ.ศ. ๒๕๖๖-๒๕๗๐ แผนพัฒนาของสำนักงานคณะกรรมการการอาชีวศึกษา แผนประกันคุณภาพการศึกษา

๑.๓.๒ กำหนดกรอบเค้าโครง แนวทางการจัดทำแผนปฏิบัติการประจำปีงบประมาณ พ.ศ. ๒๕๖๘ ของวิทยาลัยเกษตรและเทคโนโลยีราชบุรี ให้มีความสอดคล้อง กับนโยบาย ภารกิจของสำนักงานคณะกรรมการการอาชีวศึกษา กระทรวงศึกษาธิการ

๑.๓.๓ ประชุมคณะกรรมการบริหารสถานศึกษาเพื่อจัดสรรโครงการและงบประมาณ ประจำปีงบประมาณ พ.ศ. ๒๕๖๘

๑.๓.๔ จัดประชุมปฏิบัติการจัดทำแผนปฏิบัติการประจำปีงบประมาณ พ.ศ.๒๕๖๗ ของวิทยาลัยเกษตรและเทคโนโลยีราชบุรี

๑.๓.๕ จัดทำร่างแผนปฏิบัติการประจำปีงบประมาณ พ.ศ. ๒๕๖๗ ของวิทยาลัยเกษตรและเทคโนโลยีราชบุรี

๑.๓.๖ เสนอขออนุมัติใช้เป็นแผนปฏิบัติการประจำปีงบประมาณ พ.ศ. ๒๕๖๗ ของวิทยาลัยเกษตรและเทคโนโลยีราชบุรี

๑.๓.๗ เผยแพร่ทั้งในรูปแบบเอกสารและเว็บไซต์ของวิทยาลัยเกษตรและเทคโนโลยีราชบุรี

๑.๔ ผลที่คาดว่าจะได้รับ

วิทยาลัยเกษตรและเทคโนโลยีราชบุรี มีแผนปฏิบัติการประจำปีงบประมาณ พ.ศ. ๒๕๖๘ ที่สามารถใช้เป็นแนวทางในการปฏิบัติงาน ประจำปีงบประมาณ พ.ศ. ๒๕๖๘ ของวิทยาลัยเกษตรและเทคโนโลยีราชบุรี ได้อย่างมีประสิทธิภาพ

๒. บริบทที่เกี่ยวข้องกับวิทยาลัยเกษตรและเทคโนโลยีราชบุรี

วิทยาลัยเกษตรและเทคโนโลยีราชบุรี ได้นำกรอบยุทธศาสตร์ชาติระยะ ๒๐ ปี (พ.ศ.๒๕๖๐-๒๕๗๙) แผนพัฒนาเศรษฐกิจและสังคมแห่งชาติ ฉบับที่ ๑๓ พ.ศ. ๒๕๖๖-๒๕๗๐ นโยบายและแผนระดับชาติว่าด้วยความมั่นคงแห่งชาติ (พ.ศ. ๒๕๖๖-๒๕๗๐) นโยบายรัฐบาล แผนการศึกษาแห่งชาติ พ.ศ. ๒๕๖๐-๒๕๗๙ เป้าหมายการพัฒนาที่ยั่งยืน (Sustainable Development Goals : SDGs) นโยบายของการกระทรวงศึกษาธิการ มาตรฐานการอาชีวศึกษา พ.ศ. ๒๕๖๑ ยุทธศาสตร์ของสำนักงานคณะกรรมการการอาชีวศึกษา สถาบันการอาชีวศึกษาเกษตรภาคกลาง และแผนพัฒนาการจัดการศึกษาของสถานศึกษา มาเชื่อมโยงกับอำนาจหน้าที่ของวิทยาลัยเกษตรและเทคโนโลยีราชบุรี และกำหนดเป็นกรอบแนวทางในการจัดทำแผนปฏิบัติการประจำปีงบประมาณ พ.ศ. ๒๕๖๘ ของวิทยาลัยเกษตรและเทคโนโลยีราชบุรี โดยมีรายละเอียด ดังนี้

๒.๑ แผนระดับที่ ๑ ยุทธศาสตร์ชาติ

๒.๑.๑ ยุทธศาสตร์ชาติด้านความมั่นคง

เป้าหมาย

- ๑) ประชาชนอยู่ดี กินดี และมีความสุข
- ๒) บ้านเมืองมีความมั่นคงในทุกมิติและทุกระดับ
- ๓) กองทัพ หน่วยงานความมั่นคง ภาครัฐ ภาคเอกชน และภาคประชาชน มีความพร้อมในการป้องกันและแก้ไขปัญหาความมั่นคง
- ๔) ประเทศไทยมีบทบาทด้านความมั่นคงเป็นที่ชื่นชม และได้รับการยอมรับโดยประชาคมระหว่างประเทศ
- ๕) การบริหารจัดการความมั่นคงมีผลสำเร็จที่เป็นรูปธรรมอย่างมีประสิทธิภาพ

ประเด็นยุทธศาสตร์

- ๑) การรักษาความสงบภายในประเทศ เพื่อสร้างเสริมความสงบเรียบร้อยและสันติสุขให้เกิดขึ้นกับประเทศชาติบ้านเมือง
- ๒) การป้องกันและแก้ไขที่มีผลกระทบต่อความมั่นคง เพื่อแก้ไขปัญหาเดิมที่มีอยู่อย่างตรงประเด็นจนหมดไปอย่างรวดเร็ว
- ๓) การพัฒนาศักยภาพของประเทศให้พร้อมเผชิญภัยคุกคามที่กระทบต่อความมั่นคงของชาติเพื่อยกระดับขีดความสามารถของกองทัพและหน่วยงานความมั่นคงทั้งระบบของประเทศ
- ๔) การบูรณาการความร่วมมือด้านความมั่นคงกับอาเซียนและนานาชาติ รวมถึงองค์กรภาครัฐและที่มีใช้ภาครัฐ
- ๕) การพัฒนากลไกการบริหารจัดการความมั่นคงแบบองค์รวม เพื่อกลไกสำคัญต่าง ๆ ทำงานได้อย่างมีประสิทธิภาพ

แผนปฏิบัติการประจำปีงบประมาณ พ.ศ. ๒๕๖๘

วิทยาลัยเกษตรและเทคโนโลยีราชบุรี สำนักงานคณะกรรมการการอาชีวศึกษา กระทรวงศึกษาธิการ

การบรรลุเป้าหมายตามยุทธศาสตร์ชาติ

- ๑) ผู้เรียนอาชีวศึกษามีความรักในสถาบันหลักของชาติ และยึดมั่นการปกครองระบบประชาธิปไตยอันมีพระมหากษัตริย์ทรงเป็นประมุข
- ๒) ผู้เรียนอาชีวศึกษามีความรู้และได้รับการดูแลป้องกันภัยคุกคามในชีวิตรูปแบบใหม่

๒.๑.๒ ยุทธศาสตร์ชาติด้านการสร้างความสามารถในการแข่งขัน**เป้าหมาย**

- ๑) ประเทศไทยเป็นประเทศที่พัฒนาแล้ว เศรษฐกิจเติบโตอย่างมีเสถียรภาพและยั่งยืน
- ๒) ประเทศไทยมีขีดความสามารถในการแข่งขันสูงขึ้น

ประเด็นยุทธศาสตร์

- ๑) การเกษตรสร้างมูลค่า ให้ความสำคัญกับการเพิ่มประสิทธิภาพการผลิตทั้งเชิงปริมาณ มูลค่า และความหลากหลายของสินค้าเกษตร
- ๒) อุตสาหกรรมและบริการแห่งอนาคต โดยสร้างอุตสาหกรรมและบริการแห่งอนาคตที่ขับเคลื่อนประเทศไทยไปสู่ประเทศพัฒนาแล้วด้วยนวัตกรรมและเทคโนโลยีแห่งอนาคต
- ๓) สร้างความหลากหลายด้านการท่องเที่ยว โดยรักษาการเป็นจุดหมายปลายทางที่สำคัญของการท่องเที่ยวระดับโลกที่ดึงดูดนักท่องเที่ยวทุกระดับและเพิ่มสัดส่วนของนักท่องเที่ยวที่มีคุณภาพสูง
- ๔) โครงสร้างพื้นฐาน เชื่อมไทย เชื่อมโลก ครอบคลุมถึงในด้านโครงข่ายคมนาคม พื้นที่และเมือง รวมถึงเทคโนโลยี ตลอดจนโครงสร้างพื้นฐานทางเศรษฐกิจ
- ๕) พัฒนาเศรษฐกิจบนพื้นฐานผู้ประกอบการยุคใหม่ สร้างและพัฒนาผู้ประกอบการยุคใหม่ที่มีทักษะและจิตวิญญาณของการเป็นผู้ประกอบการที่มีความสามารถในการแข่งขันและมีอัตลักษณ์ชัดเจน

การบรรลุเป้าหมายตามยุทธศาสตร์ชาติ

- ๑) กำลังคนด้านวิชาชีพเกษตรระดับฝีมือ เทคนิค และเทคโนโลยีให้มีคุณภาพและมาตรฐาน
- ๒) ส่งเสริมการพัฒนากำลังคนให้มีความเชี่ยวชาญเฉพาะทางด้านเกษตรกรรม อุตสาหกรรมเกษตร ช่างกลทางการเกษตร โดยการพัฒนาสมรรถนะร่วมกับสถานประกอบการ

- ๓) กำลังคนมีทักษะด้านอาชีพ สามารถประกอบอาชีพอิสระได้ ส่งเสริมกิจกรรมบ่มเพาะวิสาหกิจในสถานศึกษา เพื่อพัฒนาผู้ประกอบการยุคใหม่
- ๔) สนับสนุนการวิจัย สิ่งประดิษฐ์ นวัตกรรม เทคโนโลยี และองค์ความรู้ด้านต่าง ๆ ที่เหมาะสมกับการพัฒนาสังคม ชุมชนและท้องถิ่น เพื่อเพิ่มผลผลิต และมูลค่าทางเศรษฐกิจของประเทศ

๒.๑.๓ ยุทธศาสตร์ชาติด้านการพัฒนาและเสริมสร้างศักยภาพทรัพยากรมนุษย์

เป้าหมาย

- ๑) คนไทยเป็นคนดี คนเก่ง มีคุณภาพ พร้อมสำหรับวิถีชีวิตในศตวรรษที่ ๒๑
- ๒) สังคมไทยมีสภาพแวดล้อมที่เอื้อและสนับสนุนต่อการพัฒนาคนตลอดช่วงชีวิต

ประเด็นยุทธศาสตร์

- ๑) การปรับเปลี่ยนค่านิยมและวัฒนธรรม มุ่งเน้นให้สถาบันทางสังคมร่วมปลูกฝังค่านิยม วัฒนธรรมที่พึงประสงค์
- ๒) การพัฒนาศักยภาพคนตลอดช่วงชีวิต มุ่งเน้นการพัฒนาเชิงคุณภาพในทุกช่วงวัย เพื่อสร้างทรัพยากรมนุษย์ที่มีศักยภาพ
- ๓) ปฏิรูปกระบวนการเรียนรู้ที่ตอบสนองต่อการเปลี่ยนแปลงในศตวรรษที่ ๒๑ มุ่งเน้นผู้เรียนให้มีทักษะการเรียนรู้และมีใจใฝ่เรียนรู้ตลอดเวลา
- ๔) การตระหนักถึงพหุปัญญาของมนุษย์ที่หลากหลาย การสร้างสภาพแวดล้อมและระบบสนับสนุนประชากรไทยมีอาชีพบนฐานพหุปัญญา
- ๕) การเสริมสร้างให้คนไทยมีสุขภาวะที่ดี ครอบคลุมทั้งด้าน กาย ใจ สติปัญญา และสังคม
- ๖) การสร้างสภาพแวดล้อมที่เอื้อต่อการพัฒนาและเสริมสร้างศักยภาพทรัพยากรมนุษย์
- ๗) การเสริมสร้างศักยภาพการกีฬาในการสร้างคุณค่าทางสังคมและพัฒนาประเทศ

การบรรลุเป้าหมายตามยุทธศาสตร์ชาติ

- ๑) กำลังคนด้านการอาชีวศึกษามีคุณลักษณะที่พึงประสงค์ สมรรถนะหลักและสมรรถนะทั่วไปและสมรรถนะวิชาชีพ สอดคล้องกับความต้องการในการพัฒนาประเทศ สู่ประเทศไทย ๔.๐
- ๒) ครูและบุคลากรทางการศึกษาอาชีวศึกษามีศักยภาพในการพัฒนากำลังคนด้านอาชีวศึกษา
- ๓) หลักสูตรทางด้านเทคโนโลยีการเกษตรมีการพัฒนาเพิ่มขึ้นอย่างหลากหลายตามความต้องการในการพัฒนาให้เป็นเกษตรสมัยใหม่เหมาะสมกับสภาพแวดล้อมโลกที่เปลี่ยนแปลงไป

- ๔) การพัฒนาความร่วมมือกับทุกภาคส่วน สังคม ชุมชนและท้องถิ่น เพื่อเพิ่มศักยภาพกำลังคนด้านอาชีวศึกษาให้มีคุณลักษณะที่พึงประสงค์ สมรรถนะหลักและสมรรถนะทั่วไป และสมรรถนะวิชาชีพสอดคล้องกับความต้องการในการพัฒนาประเทศ

๒.๑.๔ ยุทธศาสตร์ชาติด้านการสร้างโอกาสและความเสมอภาคทางสังคม

เป้าหมาย

- ๑) สร้างความเป็นธรรม และลดความเหลื่อมล้ำในทุกมิติ
- ๒) กระจายศูนย์กลางความเจริญทางเศรษฐกิจและสังคม เพิ่มโอกาสให้ทุกภาคส่วนเข้ามาเป็นกำลังของการพัฒนาประเทศในทุกระดับ
- ๓) เพิ่มขีดความสามารถของชุมชนท้องถิ่นในการพัฒนา การพึ่งตนเองและการจัดการตนเอง เพื่อสร้างสังคมคุณภาพ

ประเด็นยุทธศาสตร์

- ๑) การลดความเหลื่อมล้ำ สร้างความเป็นธรรมในทุกมิติ พัฒนาการเกษตรให้เหมาะสมกับศักยภาพของเกษตรกร
- ๒) การกระจายศูนย์กลางความเจริญทางเศรษฐกิจ สังคม และเทคโนโลยี
- ๓) การเสริมสร้างพลังทางสังคม
- ๔) การเพิ่มขีดความสามารถของชุมชนท้องถิ่นในการพัฒนา การพึ่งตนเองและการจัดการตนเอง

การบรรลุเป้าหมายตามยุทธศาสตร์ชาติ

- ๑) เพิ่มโอกาสทางการศึกษาด้านอาชีวศึกษา ให้ผู้เรียนทุกคน ทุกกลุ่ม ทุกพื้นที่ และทุกระดับ การศึกษาได้รับบริการทางการศึกษาด้านอาชีวศึกษาอย่างมีคุณภาพ
- ๒) สร้างสังคมเมืองแห่งการเรียนรู้ ชุมชน และท้องถิ่น ให้สอดคล้องกับการพัฒนาเชิงพื้นที่ ส่งเสริมการเรียนรู้ในครอบครัว ส่งเสริมค่านิยมแห่งการเรียนรู้ตลอดชีวิต
- ๓) เพิ่มหลักสูตรและการใช้เทคโนโลยีเพื่อการเรียนรู้ เพื่อสร้างความเสมอภาคทางการเรียนรู้ ทุกคนสามารถเข้าถึงแหล่งเรียนรู้ได้ทุกที่ทุกเวลา

๒.๑.๕ ยุทธศาสตร์ชาติด้านการปรับสมดุลและพัฒนาระบบการบริหารจัดการภาครัฐ

เป้าหมาย

- ๑) ภาครัฐมีวัฒนธรรมการทำงานที่มุ่งผลสัมฤทธิ์และผลประโยชน์ส่วนรวม ตอบสนองความต้องการของประชาชนได้อย่างสะดวก รวดเร็ว โปร่งใส
- ๒) ภาครัฐมีขนาดที่เล็กลง พร้อมปรับตัวให้ทันต่อการเปลี่ยนแปลง

- ๓) ภาครัฐมีความโปร่งใส ปลอดการทุจริตและประพฤติมิชอบ
- ๔) กระบวนการยุติธรรม เป็นไปเพื่อประโยชน์ต่อส่วนรวมของประเทศ

ประเด็นยุทธศาสตร์

- ๑) ประเด็นยุทธศาสตร์ด้านการปรับสมดุลและพัฒนาระบบการบริหารจัดการ ภาครัฐ
- ๒) ภาครัฐบริหารงานแบบบูรณาการโดยมียุทธศาสตร์ชาติเป็นเป้าหมายและเชื่อมโยงการพัฒนาในทุกระดับ ทุกประเด็น ทุกภารกิจ และทุกพื้นที่
- ๓) ภาครัฐมีขนาดเล็ก กลม เหมาะสมกับภารกิจ ส่งเสริมให้ประชาชน และทุกภาคส่วนมีส่วนร่วมในการพัฒนาประเทศ
- ๔) ภาครัฐมีความทันสมัย ทันการเปลี่ยนแปลง และมีสมรรถนะสูง
- ๕) บุคลากรภาครัฐเป็นคนดีและคนเก่ง ยึดหลักคุณธรรม จริยธรรม มีจิตสำนึก มีความสามารถสูง มุ่งมั่น และเป็นมืออาชีพ
- ๖) ภาครัฐมีความโปร่งใส ปลอดการทุจริตและประพฤติมิชอบ ทุกภาคส่วนร่วมต่อต้านการทุจริต
- ๗) กฎหมายมีความสอดคล้องเหมาะสมกับบริบทต่างๆ และมีเท่าที่จำเป็น
- ๘) กระบวนการยุติธรรมเคารพสิทธิมนุษยชนและปฏิบัติต่อประชาชนโดยเสมอภาค

การบรรลุเป้าหมายตามยุทธศาสตร์ชาติ

- ๑) ระบบบริหารจัดการอาชีวศึกษาได้รับการพัฒนาเพิ่มประสิทธิภาพให้สูงขึ้น
- ๒) นวัตกรรมการบริหารจัดการอาชีวศึกษาที่สอดคล้องรองรับการพัฒนาประเทศ
- ๓) สร้างเครือข่ายความร่วมมือในการบริหารจัดการอาชีวศึกษา
- ๔) พัฒนาระบบประกันคุณภาพภายในสถานศึกษาให้มีคุณภาพ

๒.๒ แผนระดับที่ ๒ (เฉพาะที่เกี่ยวข้อง)

๒.๒.๑ แผนแม่บทภายใต้ยุทธศาสตร์ชาติ

- ๑) ประเด็นแผนแม่บทฯ ๑ ความมั่นคง

เป้าหมายระดับประเด็นของแผนแม่บทฯ

ประเทศชาติมีความมั่นคงในทุกมิติและทุกระดับเพิ่มขึ้น

แผนย่อยของแผนแม่บทฯ การป้องกันและแก้ไขปัญหาที่มีผลกระทบต่อความมั่นคง

แนวทางการพัฒนา

- ๑) ป้องกันและปราบปรามยาเสพติด มุ่งยึดแนวความคิดการแก้ไขปัญหาเสพติด ตั้งแต่ต้นน้ำ กลางน้ำ ปลายน้ำ ในการดำเนินการอย่างเป็นระบบ

แผนปฏิบัติการประจำปีงบประมาณ พ.ศ. ๒๕๖๘

วิทยาลัยเกษตรและเทคโนโลยีราชบุรี สำนักงานคณะกรรมการการอาชีวศึกษา กระทรวงศึกษาธิการ

- ๒) ป้องกันและแก้ไขปัญหาความมั่นคงทางไซเบอร์ มุ่งเน้นการวางกลยุทธ์/ยุทธวิธีในการแก้ไขปัญหาด้านความมั่นคงทางไซเบอร์
- ๓) ป้องกันและบรรเทาสาธารณภัย มุ่งนำแนวทางการรับรู้ ปรับตัว ฟื้นตัวเร็วทั่วถึงอย่างยั่งยืน
- ๔) พัฒนาประเทศเพื่อความมั่นคงและช่วยเหลือประชาชน มุ่งให้สามารถสนับสนุนภารกิจความมั่นคงในภาพรวม
- ๕) พิชัยและฟื้นฟูทรัพยากรธรรมชาติและสิ่งแวดล้อม มุ่งบูรณาการการดำเนินการ ตลอดถึงทรัพยากรต่าง ๆ

๒) ประเด็นแผนแม่บทฯ ๑๒ การพัฒนาการเรียนรู้

เป้าหมายระดับประเด็นของแผนแม่บทฯ

- ๑) คนไทยมีการศึกษาที่มีคุณภาพมาตรฐานสากลเพิ่มขึ้น มีทักษะ ที่จำเป็นของโลกศตวรรษที่ ๒๑ สามารถในการแก้ปัญหา ปรับตัวสื่อสาร และทำงานร่วมกับผู้อื่นได้อย่างมีประสิทธิภาพเพิ่มขึ้น มีนิสัยใฝ่เรียนรู้อย่างต่อเนื่องตลอดชีวิต
- ๒) คนไทยได้รับการพัฒนาเต็มตามศักยภาพตามความถนัดและความสามารถของพหุปัญญาดีขึ้น

๒.๑ แผนย่อยของแผนแม่บทฯ การปฏิรูปกระบวนการเรียนรู้ที่ตอบสนองต่อการเปลี่ยนแปลงในศตวรรษที่ ๒๑

แนวทางการพัฒนา

- ๑) ปรับเปลี่ยนระบบการเรียนรู้สำหรับศตวรรษที่ ๒๑ ประกอบด้วย ๔ แนวทางย่อย ได้แก่ (๑) พัฒนาระบบการเรียนรู้ในทุกระดับชั้น ตั้งแต่ปฐมวัยจนถึงอุดมศึกษาที่ใช้ฐานความรู้และระบบคิดในลักษณะสหวิทยาการ การปรับปรุงหลักสูตรสมรรถนะ ปฏิรูปหลักสูตรและรูปแบบการเรียนการสอนอาชีวศึกษา ให้สอดคล้องกับกรอบมาตรฐานฝีมือแรงงานและมาตรฐานอาชีพ โดยเน้นการศึกษาอาชีวศึกษาระบบทวิภาคี และฝึกงานในสถานประกอบการ ในด้านการผลิตกำลังคนที่มีสมรรถนะและทักษะในสาขาที่เป็นที่ต้องการของตลาด การพัฒนาผู้ประกอบการ ยุคใหม่ที่มีศักยภาพในการสร้างธุรกิจใหม่ที่มีเทคโนโลยี นวัตกรรม และสามารถไปสู่ตลาดต่างประเทศได้ (๒) พัฒนาระบบการเรียนรู้ของผู้เรียนทุกระดับการศึกษา รวมถึงจัดกิจกรรมเสริมทักษะเพื่อพัฒนาทักษะสำหรับศตวรรษที่ ๒๑ มีการผสมผสานเทคโนโลยีเข้ากับเนื้อหาและวิธีสอน (๓) พัฒนาระบบการเรียนรู้เชิงบูรณาการที่เน้นการลงมือปฏิบัติ มีการสะท้อนความคิด/ทบทวน ไตร่ตรอง โดยเน้นการเรียนการสอนที่เสริมสร้างทักษะ

แผนปฏิบัติการประจำปีงบประมาณ พ.ศ. ๒๕๖๘

วิทยาลัยเกษตรและเทคโนโลยีราชบุรี สำนักงานคณะกรรมการการอาชีวศึกษา กระทรวงศึกษาธิการ

ชีวิต และสามารถนำไปใช้ประกอบอาชีพได้จริง (๔) พัฒนาระบบการเรียนรู้
 ที่ให้ผู้เรียนสามารถกำกับการเรียนรู้ของตนเองได้ เพื่อให้สามารถนำองค์
 ความรู้ไปใช้สร้างรายได้รวมถึงมีทักษะด้านวิชาชีพและทักษะชีวิต

- ๒) เปลี่ยนโฉมบทบาท “ครู” ให้เป็นครูยุคใหม่ ประกอบด้วย ๓ แนวทางย่อย
 ได้แก่ (๑) การวางแผนการผลิต พัฒนาและปรับบทบาทครูยุคใหม่ ให้เป็น
 ผู้อำนวยการการเรียนรู้ มีหลักสูตรผลิตครูอาชีพยุคใหม่ที่สอดคล้องกับ
 กรอบมาตรฐานฝีมือแรงงานและมาตรฐานอาชีพ โดยเน้นการ เป็น
 ผู้เชี่ยวชาญและมีประสบการณ์ในการปฏิบัติงานจริงในสถานประกอบการ
 ในสาขาที่ตนเองสอน (๒) ปรับระบบการผลิตและพัฒนาครูตั้งแต่การดึงดูด
 คัดสรร ผู้มีความสามารถสูงให้เข้ามาเป็นครู (๓) ส่งเสริมสนับสนุนระบบ
 การพัฒนาศักยภาพและสมรรถนะครูอย่างต่อเนื่อง ครอบคลุมทั้งเงินเดือน
 ส่วยอาชีพและระบบสนับสนุนอื่น ๆ
- ๓) เพิ่มประสิทธิภาพระบบบริหารจัดการศึกษาในทุกกระดับ ทุกประเภท
 ประกอบด้วย ๖ แนวทางย่อย (๑) ปฏิรูปโครงสร้างองค์กรด้านการศึกษาให้
 มีประสิทธิภาพ (๒) จัดให้มีมาตรฐานขั้นต่ำในทุกโรงเรียนในทุกระดับ เพื่อ
 ผลสัมฤทธิ์ทางการเรียนที่สูงขึ้นมีกำหนดมาตรฐานขั้นต่ำของโรงเรียนในทุก
 ระดับให้เหมาะสมกับบริบทของประเทศ ในด้านความพร้อมของโครงสร้าง
 พื้นฐาน อุปกรณ์การเรียน การบริหารจัดการโรงเรียน (๓) ปรับปรุง
 โครงสร้างการจัดการศึกษาให้มีประสิทธิภาพและเพิ่มคุณภาพการศึกษา มี
 การปรับปรุงโครงสร้าง การศึกษาที่เน้นสายอาชีพมากขึ้น มีการเรียนการ
 สอน และการเรียนรู้ที่ใช้ทักษะและความรู้ในการประกอบอาชีพใหม่ ๆ
 อย่างคล่องตัว (๔) เพิ่มการมีส่วนร่วมกับภาคเอกชนในการจัดการศึกษา
 ส่งเสริมภาคประชาสังคมปรับปรุงแหล่งเรียนรู้ในชุมชนให้เป็นพื้นที่เรียนรู้
 เชิงสร้างสรรค์และมีชีวิต (๕) พัฒนาระบบประกันคุณภาพการศึกษา โดย
 แยกการประกันคุณภาพการศึกษาออกจากการประเมินคุณภาพและการ
 รับรองคุณภาพ และการกำกับดูแล คุณภาพ การศึกษา และปฏิรูประบบ
 การสอบที่นำไปสู่การวัดผลในเชิงทักษะที่จำเป็นสำหรับศตวรรษที่ ๒๑
 มากกว่า การวัดระดับความรู้ (๖) ส่งเสริมการวิจัยและใช้เทคโนโลยีในการ
 สร้างและจัดการความรู้ การเรียนการสอน และการจัดการศึกษาเพื่อพัฒนา
 ทักษะอาชีพที่สอดคล้องกับบริบทพื้นที่ ซึ่งรวมถึงการบูรณาการความ
 ร่วมมือระหว่างสถาบันอุดมศึกษากับภาคอุตสาหกรรม ชุมชน และภาครัฐ
 เพื่อเสริมสร้างระบบนิเวศนวัตกรรมที่เข้มแข็ง

- ๔) พัฒนาระบบการเรียนรู้ตลอดชีวิต ประกอบด้วย ๕ แนวทางย่อย ได้แก่ (๑) จัดให้มีระบบการศึกษาและระบบฝึกอบรมฐานสมรรถนะที่มีคุณภาพและยืดหยุ่น (๒) มีมาตรการจูงใจและส่งเสริมสนับสนุนให้คนเข้าสู่ใฝ่เรียนรู้พัฒนาตนเอง รวมถึงการยกระดับวิชาชีพ (๓) พัฒนาระบบการเรียนรู้ชุมชนให้เข้าถึงได้ทุกที่ทุกเวลา โดยความร่วมมือจากภาครัฐ ภาคเอกชน และภาคประชาสังคม (๔) พัฒนาระบบเครือข่ายเทคโนโลยีดิจิทัลและดิจิทัลแพลตฟอร์ม สื่อดิจิทัลเพื่อการศึกษาในทุกระดับ ทุกประเภท การศึกษาอย่างทั่วถึงและมีประสิทธิภาพ และ (๕) พัฒนาโปรแกรมประยุกต์หรือสื่อการเรียนรู้ดิจิทัลที่มีคุณภาพ ที่มีนักเรียน นักศึกษา และประชาชนสามารถเข้าถึงและใช้ประโยชน์ในการเรียนรู้และพัฒนาตนเองผ่านเทคโนโลยีสมัยใหม่ได้
- ๕) สร้างระบบการศึกษาเพื่อความเป็นเลิศทางวิชาการระดับนานาชาติ ประกอบด้วย ๕ แนวทางย่อย ได้แก่ (๑) ส่งเสริมและพัฒนาศักยภาพสถาบันการศึกษาที่มีความเชี่ยวชาญและมีความโดดเด่นเฉพาะสาขา สู่ระดับนานาชาติ มีกรอบมาตรฐานฝีมือแรงงานและมาตรฐานอาชีพที่กำหนดสมรรถนะและทักษะพื้นฐานสำหรับสาขาอาชีพต่าง ๆ ที่สอดคล้องกับความต้องการของอุตสาหกรรม โดยเฉพาะใน ๑๐ กลุ่ม อุตสาหกรรม เป้าหมาย S-curve และ New S-curve เพื่อเป็นเครื่องมือในการยืนยันและพัฒนาสมรรถนะของแรงงาน (๒) สร้างเครือข่ายความร่วมมือทางวิชาการและแลกเปลี่ยนนักเรียน นักศึกษาและบุคลากรในระดับนานาชาติ รวมถึงการพัฒนาศูนย์วิจัย ศูนย์ฝึกอบรม และทดสอบในระดับภูมิภาค (๓) จัดให้มีการเรียนรู้ประวัติศาสตร์ชาติ และประวัติศาสตร์ท้องถิ่น (๔) จัดให้มีการเรียนรู้ประวัติศาสตร์ ประเพณี วัฒนธรรมไทยและพัฒนาการของประเทศเพื่อนบ้านในสถานศึกษา และสำหรับประชาชน และ (๕) ส่งเสริมสนับสนุนการแลกเปลี่ยนเรียนรู้ของเด็ก เยาวชน และนักเรียนกับประเทศเพื่อนบ้านในภูมิภาคเอเชียอาคเนย์
- เป้าหมายของแผนย่อย
- คนไทยได้รับการศึกษาที่มีคุณภาพตามมาตรฐาน มีทักษะการเรียนรู้ และทักษะที่จำเป็นของโลกศตวรรษที่ ๒๑ สามารถเข้าถึงการเรียนรู้อย่างต่อเนื่องตลอดชีวิตที่ดีขึ้น

๒.๒ แผนย่อยของแผนแม่บทฯ การตระหนักถึงพหุปัญญาของมนุษย์ที่หลากหลาย

-แนวทางการพัฒนา

- ๑) พัฒนาและส่งเสริมพหุปัญญา โดยพัฒนาระบบบริหารจัดการกลไกการคัดกรอง และการส่งต่อเพื่อการส่งเสริมการพัฒนาคนไทยตามพหุปัญญาให้เต็มศักยภาพ
- ๒) การสร้างเส้นทางอาชีพ สภาพแวดล้อมการทำงาน และระบบสนับสนุนที่เหมาะสม สำหรับผู้ที่มีความสามารถพิเศษ โดยจัดให้มีโครงสร้างพื้นฐานและระบบสนับสนุนเพื่อผู้มีความสามารถพิเศษได้สร้างความเข้มแข็งและต่อยอดได้

-เป้าหมายของแผนย่อย

ประเทศไทยมีระบบข้อมูลเพื่อส่งเสริมการพัฒนาศักยภาพตามพหุปัญญาเพื่อประโยชน์ในการพัฒนาและการส่งต่อพัฒนาให้เต็มตามศักยภาพที่เพิ่มขึ้น

๓) ประเด็นแผนแม่บทฯ ๒๑ การต่อต้านการทุจริตและการประพฤตินิชอบ

เป้าหมายระดับประเด็นของแผนแม่บทฯ

ประเทศไทยปลอดการทุจริตและประพฤตินิชอบ

แผนย่อยของแผนแม่บทฯ การป้องกันการทุจริตและประพฤตินิชอบ

-แนวทางการพัฒนา

- ๑) ปลุกและปลุกจิตสำนึกการเป็นพลเมืองที่ดี มีวัฒนธรรมสุจริต และการปลูกฝังและหล่อหลอมวัฒนธรรมในกลุ่มเด็กและเยาวชนทุกช่วงวัย ทุกระดับ
- ๒) ส่งเสริมการปฏิบัติหน้าที่ของข้าราชการและเจ้าหน้าที่ของรัฐให้มีความใสสะอาดปราศจากพฤติกรรมที่ส่อไปในทางทุจริต เป็นภาครัฐที่ทันสมัย มีประสิทธิภาพ และตอบโจทย์ประชาชน
- ๓) พัฒนาค่านิยมของข้าราชการให้มีเจตนารมณ์ที่แน่วแน่ในการทำตนเป็นแบบอย่างที่ดี มีคุณธรรม จริยธรรม ความซื่อสัตย์สุจริต เห็นแก่ประโยชน์ส่วนรวม
- ๔) สนับสนุนกลไกและบูรณาการทำงานเพื่อการป้องกันการทุจริต

๒.๒.๒ แผนพัฒนาเศรษฐกิจและสังคมแห่งชาติ ฉบับที่ ๑๓

แผนพัฒนาฯ ฉบับที่ ๑๓ เป็นแผนพัฒนาประเทศในระยะ ๕ ปี (พ.ศ. ๒๕๖๖-๒๕๗๐) ซึ่งแปลงยุทธศาสตร์ชาติระยะ ๒๐ ปี (พ.ศ. ๒๕๖๐-๒๕๗๙) สู่การปฏิบัติอย่างเป็นรูปธรรม

ดังนั้น ทิศทางการพัฒนาของแผนพัฒนาฯ ฉบับที่ ๑๓ มีจุดเน้นให้ประเทศก้าวข้ามความท้าทายต่าง ๆ เพื่อให้ “ประเทศไทยมีความมั่นคง มั่งคั่ง ยั่งยืน เป็นประเทศที่พัฒนาแล้ว ด้วยการพัฒนาตามหลักเศรษฐกิจพอเพียง” ตามเจตนารมณ์ของยุทธศาสตร์ชาติ โดยอาศัยหลักการและแนวคิด 4 ประการดังนี้

๑) ปรัชญาของเศรษฐกิจพอเพียง โดยสืบสาน รักษา ต่อยอดการพัฒนาตามหลักปรัชญาของเศรษฐกิจพอเพียง

๒) การสร้างความสามารถในการ “ล้มแล้ว ลุกไว” โดยมุ่งเน้นการพัฒนาใน ๓ ระดับประกอบด้วย

๒.๑ การพร้อมรับ หรือ ระดับ “อยู่รอด” ในการแก้ไขข้อจำกัดหรือจุดอ่อนที่มีอยู่ ซึ่งเป็นผลให้

ประชาชนประสบความสำเร็จในการดำรงชีวิต

๒.๒ การปรับตัว หรือ ระดับ “พอเพียง” ในการปรับเปลี่ยนปัจจัยที่จำเป็นเพื่อเสริมสร้างความ

มั่นคงทางเศรษฐกิจ สังคมและสิ่งแวดล้อม ตั้งแต่ระดับครอบครัว ชุมชน พื้นที่ และประเทศ

๒.๓ การเปลี่ยนแปลงเพื่อพร้อมเติมโตอย่างยั่งยืน หรือ ระดับ “ยั่งยืน” ในการผลักดันให้เกิดการเปลี่ยนแปลงเชิงโครงสร้างในมิติต่าง ๆ เพื่อเสริมสร้างความสามารถของบุคคลและสังคมในการพัฒนาอย่างต่อเนื่อง รวมทั้งเพื่อสนับสนุนให้ประเทศสามารถเติบโตได้อย่างมีคุณภาพและยั่งยืน

๓) เป้าหมายการพัฒนาอย่างยั่งยืนของสหประชาชาติ โดยกำหนดทิศทางการพัฒนาที่อยู่บนพื้นฐานของแนวคิด “ไม่ทิ้งใครไว้ข้างหลัง” มุ่งเสริมสร้างคุณภาพชีวิตที่ดีให้กับประชาชนทุกกลุ่ม

๔) การพัฒนาเศรษฐกิจชีวภาพ เศรษฐกิจหมุนเวียน เศรษฐกิจสีเขียว โดยให้ความสำคัญกับการประยุกต์ใช้องค์ความรู้ทางด้านวิทยาศาสตร์ เทคโนโลยีสมัยใหม่ และความคิดสร้างสรรค์ เพื่อสร้างมูลค่าเพิ่มทางเศรษฐกิจ ควบคู่กับการรักษาความสมดุลระหว่างการอนุรักษ์และการใช้ประโยชน์จากฐานทรัพยากรธรรมชาติและความหลากหลายทางชีวภาพ รวมถึงการปรับเปลี่ยนรูปแบบการผลิต การให้บริการ และการบริโภคเพื่อลดผลกระทบต่อสิ่งแวดล้อม

หมวดหมายการพัฒนาที่เกี่ยวข้องกับวิทยาลัยเกษตรและเทคโนโลยีราชบุรี

๑) หมวดหมายที่ ๑ ไทยเป็นประเทศชั้นนำด้านสินค้าเกษตรและเกษตรแปรรูปมูลค่าสูง

๒) หมวดหมายที่ ๗ ไทยเป็นวิสาหกิจขนาดกลางและขนาดย่อมที่เข้มแข็ง มีศักยภาพสูง และสามารถแข่งขันได้

๓) หมวดหมายที่ ๘ ไทยมีพื้นที่และเมืองอัจฉริยะที่น่าอยู่ ปลอดภัย เติบโตได้อย่างยั่งยืน

- ๔) หมายความว่า ๙ ไทยมีความยากจนข้ามรุ่นลดลง และมีความคุ้มครองทางสังคมที่เพียงพอเหมาะสม
- ๕) หมายความว่า ๑๐ ไทยมีเศรษฐกิจหมุนเวียนและสังคมคาร์บอนต่ำ
- ๖) หมายความว่า ๑๑ ไทยสามารถลดความเสี่ยงและผลกระทบจากภัยธรรมชาติและ การเปลี่ยนแปลงสภาพภูมิอากาศ
- ๗) หมายความว่า ๑๒ ไทยมีกำลังคนสมรรถนะสูง มุ่งเรียนรู้อย่างต่อเนื่อง ตอบโจทย์การพัฒนาแห่งอนาคต

๒.๒.๓ แผนการศึกษาแห่งชาติ พ.ศ. ๒๕๖๐-๒๕๗๙

เป็นแผนยุทธศาสตร์ด้านการศึกษาระยะยาว โดยมุ่งเน้นจัดการศึกษาให้คนไทยทุกคนสามารถเข้าถึงโอกาสและความเสมอภาคในการศึกษาที่มีคุณภาพ พัฒนาระบบการบริหารจัดการศึกษาที่มีประสิทธิภาพ พัฒนากำลังคนให้มีสมรรถนะในการทำงานที่สอดคล้องกับความต้องการของตลาดแรงงาน การพัฒนาการศึกษาและการเรียนรู้สำหรับพลเมืองทุกช่วงวัยตั้งแต่แรกเกิดจนตลอดชีวิต ภายใต้บริบทเศรษฐกิจและสังคมของประเทศและโลกที่ซับซ้อนด้วยนวัตกรรมและความคิดสร้างสรรค์ รวมทั้งความเป็นพลวัต เพื่อให้ประเทศไทยสามารถก้าวข้ามกับดักประเทศที่มีรายได้ปานกลางไปสู่ประเทศที่พัฒนาแล้ว ประกอบด้วยยุทธศาสตร์ ๖ ประการ คือ

- ๑) ยุทธศาสตร์การจัดการศึกษาเพื่อความมั่นคงของสังคมและประเทศชาติ
- ๒) ยุทธศาสตร์การผลิตและกำลังคน การวิจัย และนวัตกรรม เพื่อสร้างขีดความสามารถในการแข่งขันของประเทศ
- ๓) ยุทธศาสตร์การพัฒนาศักยภาพคนทุกช่วงวัย และการสร้างสังคมแห่งการเรียนรู้
- ๔) ยุทธศาสตร์การสร้างโอกาส ความเสมอภาค และความเท่าเทียมทางการศึกษา
- ๕) ยุทธศาสตร์การจัดการศึกษาเพื่อสร้างเสริมคุณภาพชีวิตที่เป็นมิตรกับสิ่งแวดล้อม
- ๖) ยุทธศาสตร์การพัฒนาประสิทธิภาพของระบบบริหารจัดการศึกษา

ซึ่งภายใต้กรอบแผนการศึกษา พ.ศ. ๒๕๖๐-๒๕๗๙ ได้กำหนดสาระสำคัญสำหรับบรรลุเป้าหมายของการพัฒนาการศึกษาใน ๕ ประการ ได้แก่

- ๑) ประชาชนทุกคนเข้าถึงการศึกษาที่มีคุณภาพและมีมาตรฐานอย่างทั่วถึง (Access)
- ๒) ผู้เรียนทุกคน ทุกกลุ่มเป้าหมาย ได้รับบริการการศึกษาที่มีคุณภาพตามมาตรฐานอย่างเท่าเทียม (Equity)
- ๓) ระบบการศึกษาที่มีคุณภาพสามารถพัฒนาผู้เรียนให้บรรลุขีดความสามารถเต็มตามศักยภาพ (Quality)
- ๔) ระบบการบริหารจัดการศึกษาที่มีประสิทธิภาพ เพื่อการลงทุนทางการศึกษาที่คุ้มค่าและบรรลุเป้าหมาย (Efficiency)

- ๕) ระบบการศึกษาที่สนองตอบและทันต่อการเปลี่ยนแปลงของโลกที่เป็นพลวัตและบริบทที่เปลี่ยนแปลง (Relevancy)

๒.๒.๔ เป้าหมายการพัฒนาอย่างยั่งยืน (Sustainable Development Goals: SDGs)

เป้าหมายเพื่อสร้างหลักประกันว่าทุกคนมีการศึกษาที่มีคุณภาพอย่างเทียม และสนับสนุนโอกาสในการเรียนรู้ตลอดชีพ

เป้าหมายย่อย กระทรวงศึกษาธิการรับผิดชอบ เป้าหมายย่อย ดังนี้

- ๑) สร้างหลักประกันว่าเด็กชายและเด็กหญิงทุกคนสำเร็จการศึกษาระดับประถมศึกษาและมัธยมศึกษาที่มีคุณภาพ เท่าเทียม และไม่มีค่าใช้จ่าย นำไปสู่ผลลัพธ์ทางการเรียนที่มีประสิทธิผล ภายในปี พ.ศ. ๒๕๗๓
- ๒) สร้างหลักประกันว่าเด็กชายและเด็กหญิงทุกคนเข้าถึงการพัฒนา การดูแล และการจัดการศึกษาระดับก่อนประถมศึกษา สำหรับปฐมวัยที่มีคุณภาพ เพื่อให้เด็กเหล่านั้นมีความพร้อมความสำหรับการศึกษาระดับประถมศึกษา ภายในปี พ.ศ. ๒๕๗๓
- ๓) เพิ่มจำนวนเยาวชนและผู้ใหญ่ที่มีทักษะที่เกี่ยวข้อง รวมถึงทักษะทางด้านเทคนิคและอาชีพสำหรับการจ้างงาน การมีงานที่มีคุณค่า และการเป็นผู้ประกอบการภายในปี พ.ศ. ๒๕๗๓
- ๔) ขจัดความเหลื่อมล้ำทางเพศด้านการศึกษาและสร้างหลักประกันว่ากลุ่มที่เปราะบางซึ่งรวมถึงผู้พิการ ชนพื้นเมือง และเด็ก เข้าถึงการศึกษาและการฝึกอาชีพทุกระดับอย่างเท่าเทียม ภายในปี พ.ศ. ๒๕๗๓
- ๕) สร้างหลักประกันว่าเยาวชนทุกคนและผู้ใหญ่ในสัดส่วนสูงทั้งชายและหญิงสามารถอ่านออกเขียนได้และคำนวณได้ ภายในปี พ.ศ. ๒๕๗๓
- ๖) สร้างหลักประกันว่าผู้เรียนทุกคนได้รับความรู้และทักษะที่จำเป็นสำหรับส่งเสริมการพัฒนาอย่างยั่งยืน รวมไปถึงการศึกษาสำหรับการพัฒนาอย่างยั่งยืน และการมีวิถีชีวิตที่ยั่งยืน สิทธิมนุษยชน ความเสมอภาคระหว่างเพศ การส่งเสริมวัฒนธรรมแห่งความสงบสุขและไม่ใช้ความรุนแรง การเป็นพลเมืองของโลก และความนิยมในความหลากหลายทางวัฒนธรรมและการมีส่วนร่วมของ วัฒนธรรมต่อการพัฒนาที่ยั่งยืน ภายในปี พ.ศ. ๒๕๗๓

๒.๒.๕ นโยบายของรัฐบาล

นโยบายที่เกี่ยวข้องกับการศึกษา ได้แก่

- ๑) นโยบายที่จะพิทักษ์รักษาไว้ ซึ่งสถาบันพระมหากษัตริย์
- ๒) มาตรการปราบปราม ทางกฎหมายและ“ยึดทรัพย์” เพื่อตัดวงจรการค้ายาเสพติด
- ๓) การปฏิรูปการศึกษา และสร้างสังคมแห่งการเรียนรู้ ตลอดชีวิต มุ่งส่งเสริม ให้เป็นคนดี มีวินัย ภูมิใจในชาติ รวมทั้งเสริมสร้าง ศักยภาพของผู้เรียน ตามความถนัด ส่งเสริม การอ่าน เพื่อสร้างอนาคต สร้างรายได้ กระจายอำนาจ การศึกษาให้

ผู้เรียนได้เข้าถึง การเรียนรู้อย่างทั่วถึง มีอุปกรณ์การเรียนที่เหมาะสม ต่อผู้เรียนแต่ ละวัย และใช้ระบบเทคโนโลยี การศึกษาศสมัยใหม่

- ๔) จัดทำหลักสูตรและให้คำแนะนำที่เหมาะสมกับความรู้ ความสนใจของผู้เรียน ส่งเสริมงานวิจัยและพัฒนา ทั้งในด้านสังคม ด้านวิทยาศาสตร์ประยุกต์ (Applied Science) และการวิจัยขั้นแนวหน้า (Frontier Research) เพื่อต่อยอดให้เกิดการพัฒนา องค์ความรู้เทคโนโลยี และนวัตกรรม โดยไม่ละเลย การศึกษาประวัติศาสตร์ ความเป็นมาของประเทศ และการปลูกฝังความรัก ในสถาบันหลักของชาติ เพื่อให้ มีความพร้อม ต่อการเปลี่ยนแปลง ทางการเมือง เศรษฐกิจ และสังคมของโลก สมัยใหม่ อย่างมีคุณธรรมและจริยธรรม
- ๕) ส่งเสริมการผลิต และการใช้พลังงานสะอาด และพลังงานหมุนเวียน เพื่อให้ สอดคล้องกับแนวทาง การพัฒนาเศรษฐกิจ และสิ่งแวดล้อมอย่างยั่งยืน
- ๖) การบริหารจัดการ แปลงเกษตรด้วยนวัตกรรม เกษตรแม่นยำ (Precision Farming)

๒.๒.๖ นโยบาย วิสัยทัศน์ของกระทรวงศึกษาธิการ

ตามนโยบาย วิสัยทัศน์ของกระทรวงศึกษาธิการ โดยมุ่งเน้นให้ผู้เรียน ทุกช่วงวัย ได้รับการพัฒนาใน ทุกมิติ ทั้งในด้านโอกาส ความเท่าเทียม ความเสมอภาค คุณภาพและสมรรถนะที่สำคัญจำเป็นตามบริบทของ ประเทศและสังคมโลก โดยเน้นให้เน้นผู้เรียน “เรียนดี มีความสุข” เพื่อเป็นแนวทางให้ทุกหน่วยงานในสังกัด และในกำกับของกระทรวงศึกษาธิการนำไปใช้ในการขับเคลื่อนนโยบาย ดังนี้

๑) ลดภาระครูและบุคลากรทางการศึกษา

- ๑.๑ พัฒนาวิธีประเมินครูและบุคลากรทางการศึกษา มุ่งผลสัมฤทธิ์ของผู้เรียนเป็นสำคัญ
- ๑.๒ พัฒนาหลักเกณฑ์ วิธีการแต่งตั้ง โอน ย้ายของครูและบุคลากรทางการศึกษา ให้ สามารถปฏิบัติหน้าที่ในภูมิสำเนา ที่ตรงกับความสามารถของตนเอง เน้นพิจารณาด้วยความ โปร่งใส และไม่มีการทุจริตคอร์รัปชัน
- ๑.๓ แก้ปัญหาหนี้สินครูและบุคลากรทางการศึกษาให้เห็นผลเป็นรูปธรรม
- ๑.๔ จัดหาอุปกรณ์การสอนและสวัสดิการให้เพียงพอและเหมาะสม

๒) ลดภาระนักเรียนและผู้ปกครอง

๒.๑ เรียนได้ทุกที่ ทุกเวลา (Anywhere Anytime) เรียนฟรี มีงานทำ “ยึดผู้เรียนเป็น ศูนย์กลาง” มีระบบหรือแพลตฟอร์มการเรียนรู้ โดยผู้เรียนไม่ต้องเสียค่าใช้จ่าย เพื่อสร้างความเสมอภาคทาง การศึกษา

๒.๒ จัดให้มีโรงเรียนคุณภาพ ๑ โรงเรียน ต่อ ๑ อำเภอ

แผนปฏิบัติการประจำปีงบประมาณ พ.ศ. ๒๕๖๘

วิทยาลัยเกษตรและเทคโนโลยีราชบุรี สำนักงานคณะกรรมการการอาชีวศึกษา กระทรวงศึกษาธิการ

- ๒.๓ พัฒนาระบบแนะแนวการเรียน (Coaching) และเป้าหมายชีวิตให้เป็นรูปธรรม
- ๒.๔ การจัดทำระบบวัดผลรับรองมาตรฐานวิชาชีพ (Skill Certificate) ผู้เรียนสามารถเรียนเพิ่มเพื่อรับประกาศนียบัตรในการประกอบอาชีพ
- ๒.๕ การจัดทำระบบวัดผลเทียบระดับการศึกษา และประเมินผลการศึกษาเพื่อให้ผู้เรียนที่มีความสามารถเป็นเลิศ ไม่ต้องเสียเวลาเรียนในระบบ ประหยัดเวลาและประหยัดค่าใช้จ่าย
- ๒.๖ ผู้เรียนสามารถเรียนรู้และมีรายได้ระหว่างเรียน จบแล้วมีงานทำ (Learn to Earn)

๒.๒.๗ นโยบายของสำนักงานคณะกรรมการการอาชีวศึกษา

สำนักงานคณะกรรมการการอาชีวศึกษา เป็นผู้นำในการจัดการศึกษาสายอาชีพ เพื่อเป็นพลังขับเคลื่อนเศรษฐกิจและสังคม เพิ่มขีดความสามารถในการแข่งขันของประเทศ และภูมิภาค ภารกิจจัดและส่งเสริมการอาชีวศึกษาและการฝึกอบรมวิชาชีพ โดยคำนึงถึงคุณภาพและความเป็นเลิศทางวิชาชีพ ยึดหลักปรัชญาเศรษฐกิจพอเพียง

พันธกิจ

- ๑) ผลิตและพัฒนากำลังคนสายอาชีพ ให้เป็นกำลังคนที่มีคุณภาพและสมรรถนะสูง ตอบโจทย์การพัฒนาประเทศ
- ๒) เพิ่มโอกาสและลดความเหลื่อมล้ำในการเข้าถึงระบบการเรียนรู้วิชาชีพ ด้วยรูปแบบวิธีการที่ยืดหยุ่น หลากหลาย ตอบสนองต่อความต้องการในการเรียนรู้และพัฒนาอาชีพของคนทุกช่วงวัย
- ๓) เสริมสร้างและขยายภาคีเครือข่ายความร่วมมือเพื่อการระดมทรัพยากร และยกระดับคุณภาพการอาชีวศึกษาและการฝึกอบรมวิชาชีพ
- ๔) ยกระดับคุณภาพหลักสูตร และการจัดการเรียนรู้ ให้มีความทันสมัย ตอบโจทย์การศึกษาแห่งอนาคต และเชื่อมโยงกับมาตรฐานอาชีพหรือมาตรฐานการปฏิบัติงานทั้งในระดับชาติและระดับสากล
- ๕) ส่งเสริมและพัฒนาศักยภาพครูและบุคลากรอาชีวศึกษาให้มีสมรรถนะสูง
- ๖) พัฒนานวัตกรรมการเรียนรู้และบริหารจัดการด้วยระบบเทคโนโลยีดิจิทัล

ยุทธศาสตร์การปฏิบัติราชการ ประจำปี พ.ศ. ๒๕๖๘

- ยุทธศาสตร์ที่ ๑ ส่งเสริมและสนับสนุนการจัดการเรียนการสอนอาชีวศึกษา
- ยุทธศาสตร์ที่ ๒ ยกระดับการผลิตและพัฒนากำลังคนอาชีวศึกษาสมรรถนะสูง
- ยุทธศาสตร์ที่ ๓ ขยายโอกาสทางการอาชีวศึกษาและวิชาชีพ
- ยุทธศาสตร์ที่ ๔ พัฒนาสมรรถนะบุคลากรอาชีวศึกษาและเพิ่มประสิทธิภาพการบริหารจัดการ

แผนปฏิบัติราชการประจำปีงบประมาณ พ.ศ. ๒๕๖๘

วิทยาลัยเกษตรและเทคโนโลยีราชบุรี สำนักงานคณะกรรมการการอาชีวศึกษา กระทรวงศึกษาธิการ

แนวคิดในการจัดการอาชีวศึกษา

ส่งเสริมศักยภาพครูและบุคลากรอาชีวศึกษา มุ่งพัฒนาคุณภาพผู้เรียน และสร้างความเข้มแข็งให้กับประชาชน

แนวทางการทำงาน

สานงานต่อ ก่อเริ่มงานใหม่ ด้วยหัวใจเดียวกัน “OVEC ONE Team”

นโยบายการพัฒนาอาชีวศึกษา

ขับเคลื่อนการดำเนินงานผ่าน ๘ วาระงานพัฒนาอาชีวะ ดังนี้

วาระงานพัฒนาที่ ๑ ส่งเสริมการเรียนรู้อาชีวศึกษาทุกที่ทุกเวลา (Anywhere Anytime)

๑.๑ พัฒนาแพลตฟอร์มและสื่อการเรียนรู้อาชีวศึกษา

๑.๒ ขยายโอกาสในการเข้าถึงการศึกษาอาชีวศึกษา (Vocational for All)

วาระงานพัฒนาที่ ๒ พัฒนาทักษะวิชาชีพเพื่อลดภาระของผู้เรียนและผู้ปกครอง (Skill Certificate)

๒.๑ พัฒนาทักษะและสมรรถนะวิชาชีพ (Up-Skill, Re-Skill)

๒.๒ พัฒนาระบบวัดผลรับรองมาตรฐานวิชาชีพ

๒.๓ พัฒนาหลักสูตรระดับประกาศนียบัตรวิชาชีพเฉพาะ (ปวพ.)

๒.๔ ส่งเสริมการมีรายได้ระหว่างเรียน จบแล้วมีงานทำ (Learn to Earn)

วาระงานพัฒนาที่ ๓ ยกระดับคุณภาพการจัดการอาชีวศึกษาสมรรถนะสูง

๓.๑ ขยายและยกระดับอาชีวศึกษาระบบทวิภาคี (DVE for All)

๓.๒ ยกระดับการขับเคลื่อนความร่วมมือกับภาคเอกชน (Active MOU/MOA)

๓.๓ พัฒนาคุณภาพและทักษะชีวิตผู้เรียนอาชีวศึกษาในทุกมิติ

๓.๔ ส่งเสริมการจัดการเรียนการสอนแบบ Active Learning

๓.๕ ส่งเสริมและสนับสนุนการพัฒนานวัตกรรม การวิจัย และสิ่งประดิษฐ์

วาระงานพัฒนาที่ ๔ พัฒนาระบบการเทียบระดับการศึกษาและคลังหน่วยกิตอาชีวศึกษา (Credit Bank)

๔.๑ พัฒนาและปรับปรุงหลักสูตร ปวช./ปวส./ป.ตรี

๔.๒ พัฒนาระบบการวัดผล เทียบระดับการศึกษาและประเมินผลการศึกษา

๔.๓ พัฒนาระบบคลังหน่วยกิตอาชีวศึกษา

๔.๔ ตั้งศูนย์เทียบโอนผลการเรียนในระดับจังหวัด (๗๗ ศูนย์)

๔.๕ ส่งเสริมการจัดการเรียนการสอนหลักสูตรทวิศึกษา

วาระงานพัฒนาที่ ๕ พัฒนาทักษะทางภาษาเพื่อการศึกษาและทำงาน (Language Skills)

๕.๑ พัฒนาทักษะด้านภาษาให้แก่ผู้เรียน

๕.๒ ส่งเสริมทักษะด้านภาษาเพื่อการทำงานให้กับประชาชน

๕.๓ พัฒนาหลักสูตร ๒ ภาษา (อังกฤษ/จีน)

แผนปฏิบัติการประจำปีงบประมาณ พ.ศ. ๒๕๖๘

วิทยาลัยเกษตรและเทคโนโลยีราชบุรี สำนักงานคณะกรรมการการอาชีวศึกษา กระทรวงศึกษาธิการ

วาระงานพัฒนาที่ ๖ สร้างช่างชุมชน เพื่อให้ประชาชนมีอาชีพเสริม (๑ วิทยาลัย ๑ ศูนย์ช่างชุมชน)

- ๖.๑ สร้างศูนย์ช่างชุมชน ๔๓๓ แห่ง
- ๖.๒ พัฒนาทักษะอาชีพช่างและสร้างอาชีพเสริม (หลักสูตรช่างชุมชน)
- ๖.๓ พัฒนา Application ช่างชุมชน

วาระงานพัฒนาที่ ๗ เพิ่มประสิทธิภาพการบริหารงานบุคคลและการบริหารจัดการ

- ๗.๑ แก้ไขปัญหาหนี้สินครูและบุคลากรทางการศึกษา
- ๗.๒ แก้ไขปัญหาขาดแคลนครูผู้สอนอาชีวศึกษา (จัดหาครูอัตราจ้าง)
- ๗.๓ ส่งเสริมให้ครูปฏิบัติงานในภูมิภาคของตนเองตามแนวทางของ ก.ค.ศ
- ๗.๔ พัฒนาศักยภาพครูและบุคลากรอาชีวศึกษาสมรรถนะสูง
- ๗.๕ ส่งเสริมข้าราชการครู คณาจารย์ และบุคลากรทางการศึกษาให้มีวิทยฐานะและตำแหน่งทางวิชาการที่สูงขึ้น
- ๗.๖ ขับเคลื่อนและบริหารงานโดยยึดหลักธรรมาภิบาล (Good Governance)
- ๗.๗ ป้องกันและปราบปรามการทุจริตคอร์รัปชันอย่างมีประสิทธิภาพ
- ๗.๘ นำระบบเทคโนโลยีดิจิทัลเข้ามาใช้ในการบริหารจัดการ
- ๗.๙ ปรับปรุงกฎ ประกาศ ระเบียบ ข้อบังคับ คำสั่ง

วาระงานพัฒนาที่ ๘ เพิ่มประสิทธิภาพการบริหารงานบุคคลและการบริหารจัดการ

- ๘.๑ เสริมสร้างสถานศึกษาอาชีวศึกษาแห่งความสุขและปลอดภัย
- ๘.๒ ยกระดับการประชาสัมพันธ์และการสื่อสารองค์กร
- ๘.๓ เชิดชูเกียรติศิษย์เก่าดีเด่น /สร้างต้นแบบรุ่นพี่อาชีว (Senior Idol)
- ๘.๔ ส่งเสริม Soft Power อาชีวศึกษา (๑ วิทยาลัย ๑ Soft Power/ อัตลักษณ์)

๒.๒.๘ มาตรฐานการอาชีวศึกษา พ.ศ. ๒๕๖๑

กฎกระทรวงการประกันคุณภาพการศึกษา พ.ศ. ๒๕๖๑ ข้อ ๓ กำหนดให้สถานศึกษาจัดระบบประกันคุณภาพการศึกษาภายในสถานศึกษา ซึ่งคณะกรรมการการอาชีวศึกษาจึงได้พิจารณา มาตรฐานการอาชีวศึกษา เพื่อใช้ในการจัดการศึกษาและการประกันคุณภาพการศึกษาด้านอาชีวศึกษา ประกอบด้วย ๓ มาตรฐาน ๙ ประเด็นการประเมินดังนี้

มาตรฐานที่ ๑ คุณลักษณะของผู้สำเร็จการศึกษาอาชีวศึกษาที่พึงประสงค์

๑. **ด้านความรู้** ผู้สำเร็จการศึกษาอาชีวศึกษามีความรู้กับข้อเท็จจริง ตามหลักการ ทฤษฎี และแนวทางปฏิบัติต่าง ๆ ที่เกี่ยวข้องกับสาขาที่เรียนหรือทำงาน โดยเน้น ความรู้เชิงทฤษฎี และข้อเท็จจริง เป็นไปตามมาตรฐานคุณวุฒิอาชีวศึกษาแต่ละระดับการศึกษา

แผนปฏิบัติการประจำปีงบประมาณ พ.ศ. ๒๕๖๘

วิทยาลัยเกษตรและเทคโนโลยีราชบุรี สำนักงานคณะกรรมการการอาชีวศึกษา กระทรวงศึกษาธิการ

๒. **ด้านทักษะและการประยุกต์ใช้** ผู้สำเร็จการศึกษาอาชีวศึกษามีทักษะที่จำเป็นในศตวรรษที่ ๒๑ ทักษะวิชาชีพ และทักษะชีวิตเป็นไปตามมาตรฐานคุณวุฒิอาชีวศึกษา สามารถประยุกต์ใช้ในการปฏิบัติงาน และการดำรงชีวิตอยู่ร่วมกับผู้อื่นได้อย่างมีความสุขตามปรัชญาของเศรษฐกิจพอเพียง และสุขภาวะที่ดี
๓. **ด้านคุณธรรม จริยธรรม และคุณลักษณะที่พึงประสงค์** ผู้สำเร็จการศึกษามีคุณธรรม จริยธรรม เจตคติและกิจนิสัยที่ดี ภูมิใจและรักษาเอกลักษณ์ของชาติไทย เคารพกฎหมาย เคารพสิทธิของผู้อื่น มีความรับผิดชอบตามบทบาทหน้าที่ของตนเองตามระบบประชาธิปไตยอันมีพระมหากษัตริย์ทรงเป็นประมุข มีจิตสาธารณะ และมีจิตสำนึกรักษ์สิ่งแวดล้อม

มาตรฐานที่ ๒ การจัดการอาชีวศึกษา

สถานศึกษามีครูที่มีคุณวุฒิการศึกษาและจำนวนตามเกณฑ์ที่กำหนด ใช้หลักสูตรฐานสมรรถนะในการจัดการเรียนการสอนที่เน้นผู้เรียนเป็นสำคัญ และบริหารจัดการทรัพยากรของสถานศึกษาอย่างมีประสิทธิภาพ มีความสำเร็จในการดำเนินการตามนโยบายสำคัญของหน่วยงานต้นสังกัด ประเด็นของมาตรฐานมีดังนี้

๑. **ด้านหลักสูตรอาชีวศึกษา** สถานศึกษาใช้หลักสูตรฐานสมรรถนะที่สอดคล้องกับความต้องการของผู้เรียน ชุมชน สถานประกอบการ ตลาดแรงงาน มีการปรับปรุงรายวิชาเดิม หรือกำหนดรายวิชาใหม่ หรือกลุ่มวิชาเพิ่มเติมให้ทันต่อการเปลี่ยนแปลงของเทคโนโลยีและความต้องการของตลาดแรงงาน
๒. **ด้านการจัดการเรียนการสอนอาชีวศึกษา** สถานศึกษามีครูที่มีวุฒิการศึกษา และมีจำนวนตามเกณฑ์ที่กำหนด ได้รับการพัฒนาอย่างเป็นระบบต่อเนื่อง เพื่อเป็นผู้พร้อมทั้งด้านคุณธรรม จริยธรรม และความเข้มแข็งทางวิชาการและวิชาชีพจัดการเรียนการสอนที่เน้นผู้เรียนเป็นสำคัญ ตอบสนองความต้องการของผู้เรียนทั้งวัยเรียนและวัยทำงาน ตามหลักสูตรมาตรฐานคุณวุฒิอาชีวศึกษา แต่ละระดับการศึกษา ตามระเบียบหรือข้อบังคับเกี่ยวกับการจัดการศึกษาและการประเมินผลการเรียนของแต่ละหลักสูตร ส่งเสริม สนับสนุน กำกับ ดูแลให้ครูจัดการเรียนการสอนรายวิชาให้ถูกต้อง ครบถ้วน สมบูรณ์
๓. **ด้านการบริหารจัดการ** สถานศึกษาจัดการบุคลากร สภาพแวดล้อม ภูมิทัศน์ อาคารสถานที่ ห้องเรียน ห้องปฏิบัติการ โรงฝึกงาน ศูนย์วิทยบริการ สื่อแหล่งเรียนรู้ เทคโนโลยีสารสนเทศ ครุภัณฑ์ และงบประมาณของสถานศึกษาที่มีอยู่อย่างเต็มศักยภาพและมีประสิทธิภาพ
๔. **ด้านการนำนโยบายสู่การปฏิบัติ** สถานศึกษามีความสำเร็จในการดำเนินการบริหารจัดการสถานศึกษา ตามนโยบายสำคัญที่หน่วยงานต้นสังกัดหรือ

แผนปฏิบัติการประจำปีงบประมาณ พ.ศ. ๒๕๖๘

วิทยาลัยเกษตรและเทคโนโลยีราชบุรี สำนักงานคณะกรรมการการอาชีวศึกษา กระทรวงศึกษาธิการ

หน่วยงานที่กำกับดูแลสถานศึกษามอบหมาย โดยความร่วมมือของผู้บริหาร ครู บุคลากรทางการศึกษาและผู้เรียน รวมทั้งการช่วยเหลือ ส่งเสริม สนับสนุน จากผู้ปกครอง ชุมชน สถานประกอบการ และหน่วยงานที่เกี่ยวข้องทั้งภาครัฐ และภาคเอกชน

มาตรฐานที่ ๓ การสร้างสังคมแห่งการเรียนรู้

สถานศึกษาร่วมมือกับบุคคล ชุมชน องค์กรต่าง ๆ เพื่อสร้างสังคมแห่งการเรียนรู้ มีการจัดทำนวัตกรรมสิ่งประดิษฐ์ งานสร้างสรรค์ งานวิจัย ประกอบด้วยประเด็นการ ประเมินดังนี้

๑. **ด้านความร่วมมือในการสร้างสังคมแห่งการเรียนรู้** สถานศึกษามีความร่วมมือกับบุคคล ชุมชน องค์กรต่าง ๆ ทั้งในประเทศและต่างประเทศในการจัดการศึกษา การจัดทรัพยากรทางการศึกษา กระบวนการเรียนรู้ การบริการทางวิชาการและวิชาชีพ โดยใช้เทคโนโลยีที่เหมาะสม เพื่อพัฒนาผู้เรียนและคนในชุมชนสู่สังคมแห่งการเรียนรู้
๒. **ด้านนวัตกรรม สิ่งประดิษฐ์ งานสร้างสรรค์ งานวิจัย** สถานศึกษาส่งเสริม สนับสนุนให้มีการจัดทำนวัตกรรม สิ่งประดิษฐ์ งานสร้างสรรค์ งานวิจัย โดยผู้บริหาร ครู บุคลากรทางการศึกษา ผู้เรียน หรือร่วมกับบุคคล ชุมชน องค์กรต่าง ๆ ที่สามารถนำไปใช้ประโยชน์ได้ตามวัตถุประสงค์ และเผยแพร่สู่สาธารณชน

๒.๒.๙ นโยบายสถาบันการอาชีวศึกษาเกษตรภาคกลาง

วิสัยทัศน์

ผลิตและพัฒนากำลังคนอาชีวศึกษาเกษตรสมรรถนะสูง เพื่อการพัฒนาประเทศอย่างยั่งยืน

พันธกิจ

๑. พัฒนาครูและอาจารย์
๒. พัฒนาและปรับปรุงหลักสูตรอาชีวศึกษาเกษตร
๓. พัฒนางานวิจัยและนวัตกรรม โดยบูรณาการงานฟาร์มเข้ากับหลักสูตร
๔. ส่งเสริมและสนับสนุนชุมชนและเกษตรกรในท้องถิ่น โดยการบริการวิชาการและวิชาชีพ
๕. พัฒนาและส่งเสริมระบบบริหารจัดการตามหลักธรรมาภิบาล และส่งเสริมการมีส่วนร่วมทุกภาคส่วน

๓. สาระสำคัญของแผนปฏิบัติการประจำปีงบประมาณ พ.ศ. ๒๕๖๘ ของวิทยาลัยเกษตรและเทคโนโลยีราชบุรี

วิทยาลัยเกษตรและเทคโนโลยีราชบุรี ได้ศึกษาวิเคราะห์บริบทที่เกี่ยวข้อง ประกอบด้วย กรอบยุทธศาสตร์ชาติระยะ ๒๐ ปี (พ.ศ. ๒๕๖๐-๒๕๗๐) แผนพัฒนาเศรษฐกิจและสังคมแห่งชาติ ฉบับที่ ๑๓ พ.ศ. ๒๕๖๖-๒๕๗๐ นโยบายความมั่นคงแห่งชาติ (พ.ศ. ๒๕๖๖-๒๕๗๐) นโยบายรัฐบาล ยุทธศาสตร์ของสำนักงานคณะกรรมการการอาชีวศึกษา สถาบันการอาชีวศึกษาเกษตรภาคกลาง แนวทางการประกันคุณภาพการอาชีวศึกษา และแผนพัฒนาการจัดการศึกษาของสถานศึกษา มากำหนดสาระสำคัญของแผนปฏิบัติการประจำปีงบประมาณ พ.ศ.๒๕๖๘ ของวิทยาลัยเกษตรและเทคโนโลยีราชบุรี ดังนี้

ปรัชญา

“ยึดมั่นคุณธรรม ล้ำเลิศวิชา พึ่งพาตนเอง”

คำขวัญ

“นำวิชาการ สมานสามัคคี มีคุณธรรม กิจกรรมเด่น”

อัตลักษณ์ของนักศึกษา

“สุภาพ มีวินัย หัวใจบริการ ชำนาญทักษะเกษตร”

เอกลักษณ์ของสถานศึกษา

“เกษตรปลอดภัย”

วิสัยทัศน์

“เป็นผู้นำการผลิตและพัฒนากำลังคนด้านวิชาชีพเกษตรให้ได้มาตรฐานร่วมกับภาคีเครือข่ายและเป็นแหล่งเรียนรู้ต้นแบบ”

๓.๑ พันธกิจ

- ผลิตและพัฒนาผู้เรียนอาชีวศึกษาเกษตรสมรรถนะสูง อย่างเป็นระบบต่อเนื่อง สร้างทักษะผู้เรียนในศตวรรษที่ ๒๑ ทั้งด้านคุณธรรม จริยธรรม ความเข้มแข็งทางวิชาการและวิชาชีพ โดยเน้นผู้เรียนเป็นสำคัญ
- พัฒนาความร่วมมือกับภาคีเครือข่ายในการจัดการอาชีวศึกษาเกษตรสมัยใหม่ ตามหลักปรัชญาของเศรษฐกิจพอเพียง
- พัฒนาแหล่งเรียนรู้ต้นแบบให้ได้มาตรฐานในสถานศึกษา ฟาร์มธุรกิจ มีนวัตกรรมเกษตรสมัยใหม่ร่วมกับภาคีประกอบการทางการเกษตร ประมง และที่เกี่ยวข้อง

๓.๒ ยุทธศาสตร์แผนพัฒนาการจัดการศึกษาของสถานศึกษา

ยุทธศาสตร์ที่ ๑ ส่งเสริมและสนับสนุนการจัดการเรียนการสอนด้านอาชีวเกษตรสมรรถนะสูง การสร้างกำลังคนด้านอาชีวเกษตรสมรรถนะสูง และเทคโนโลยีให้มีคุณภาพและมาตรฐาน

๑. เป้าประสงค์ (Goal) : ผู้เรียนอาชีวศึกษาเกษตรได้รับการศึกษาและการเรียนรู้ที่มีคุณภาพ มีสมรรถนะที่สอดคล้องกับการประกอบอาชีพ มีความเป็นเลิศทางวิชาชีพ ทักษะชีวิตในการทำงานและอยู่ในสังคมอย่างมีคุณภาพ

๒. กลยุทธ์ (Strategic Initiatives)

๒.๑ มีการปรับปรุงหลักสูตร รายวิชาเดิม หรือกำหนดรายวิชาใหม่ หรือกลุ่มวิชาเพิ่มเติมให้มีเนื้อหา และองค์ความรู้ทางการเกษตรและประมงที่ทันสมัย ทันต่อการเปลี่ยนแปลงของเทคโนโลยีและความต้องการของตลาดแรงงาน สมรรถนะอาชีพเกษตรและประมงให้ทันสมัย มีความยืดหยุ่น สามารถเรียนรู้ได้ทุกช่วงวัย และตลอดชีวิต

๒.๒ พัฒนาระบบดูแลผู้เรียน แนะนำการเรียน (Coaching) และเป้าหมายชีวิตให้เป็นรูปธรรม โดยการจัดระบบดูแลนักเรียนโดยมีการปฐมนิเทศผู้เรียน มีการแต่งตั้งครูที่ปรึกษา มีระบบเครือข่ายผู้ปกครอง ความร่วมมือภาคประกอบการ ผู้เชี่ยวชาญในอาชีพ ชุมชน/วิสาหกิจชุมชน สังคม และเครือข่ายศิษย์เก่าเพื่อการแลกเปลี่ยนเรียนรู้ การถ่ายทอดประสบการณ์ทางอาชีพ

๒.๓ พัฒนางานพาร์มพื้นฐานเพื่อฝึกทักษะการเรียนการสอนโดยสถานศึกษามีการสนับสนุนในการพัฒนางานพาร์มและโรงงานแปรรูป ให้มีความเหมาะสมต่อการเรียนการสอน การปฏิบัติฝึกทักษะ เพื่อให้นักศึกษาได้ฝึกทักษะพื้นฐานได้อย่างมีประสิทธิภาพ เช่นงานพาร์มพืช งานพาร์มสัตว์ งานพาร์มประมง และงานพาร์มโรงงานแปรรูป

๒.๔ มีโครงการ/กิจกรรม ที่เป็นกลไกส่งเสริมสนับสนุนการเรียนรู้ เช่น กิจกรรมออกท. โครงการอนุรักษ์พันธุกรรมพืชอันเนื่องมาจากพระราชดำริ โครงการบริการวิชาชีพ อบรมระยะสั้น โครงการชีวิตวิถี เป็นต้น

๒.๕ ส่งเสริม สนับสนุนให้ผู้เรียนทดสอบมาตรฐานวิชาชีพของตนเอง และทดสอบทางการศึกษาระดับชาติด้านอาชีวศึกษา (V-NET) มาตรฐานอาชีพของสถาบันคุณวุฒิวิชาชีพ

๒.๖ มีการติดตาม ประเมินผลความพึงพอใจของผู้สำเร็จการศึกษาที่ได้งานทำในสถานประกอบการ ประกอบอาชีพอิสระ หรือศึกษาต่อ

๒.๗ มีกลไกส่งเสริมความพร้อมของการผลิตกำลังคนอาชีวศึกษาเกษตรสมรรถนะสูง เช่น โครงการอาชีวอยู่ประจำ เรียนฟรี มีอาชีพ โครงการสนับสนุนค่าอุปกรณ์การเรียนของนักเรียนสายอาชีพ เป็นต้น

๒.๘ มีระบบสนับสนุนการเรียนรู้ โครงสร้างพื้นฐาน สิ่งอำนวยความสะดวกที่เพียงพอ และเหมาะสมในการจัดการศึกษาอาชีวเกษตรสมรรถนะสูง เช่น ระบบสารสนเทศ อินเทอร์เน็ต เครื่องมือและอุปกรณ์เพื่อการจัดการฟาร์ม สภาพแวดล้อม ดินน้ำและทรัพยากรสิ่งแวดล้อมภายในสถานศึกษา

ยุทธศาสตร์ที่ ๒ ยกระดับการจัดการศึกษา การเรียนรู้ และพัฒนาคุณภาพการผลิตกำลังคนอาชีวเกษตร ให้ได้มาตรฐานวิชาชีพ ตรงตามความต้องการของประเทศ

๑. เป้าประสงค์ (Goal) : ผลิตและพัฒนากำลังคนอาชีวเกษตรให้สอดคล้องและตอบสนองต่อความต้องการของประเทศ การสร้างประสบการณ์ทางอาชีพ และการเตรียมความพร้อมผู้เรียนอาชีวศึกษาเกษตรสมรรถนะสูงเข้าสู่อาชีพ

๒. กลยุทธ์ (Strategic Initiatives)

๒.๑ จัดกิจกรรมเสริมสร้างทักษะในศตวรรษที่ ๒๑ มุ่งเน้นการพัฒนาผู้เรียน การใช้เทคโนโลยีดิจิทัล ทักษะภาษาต่างประเทศ ทักษะชีวิต

๒.๒ จัดกิจกรรมเสริมสร้างทักษะอาชีพเกษตรกรรมและประมง ความเป็นผู้นำ ทักษะการแก้ปัญหา พื้นฐานการพัฒนาอาชีพโดยผ่านกระบวนการวิจัย เกษตรนวัตกรรม นวัตกรรมจัดการ การจัดการทางสิ่งแวดล้อม การอนุรักษ์ทรัพยากร การเกษตรปลอดภัย การเป็นผู้ประกอบการทางเกษตรสมัยใหม่ การดำรงชีวิตและการทำงานตามหลักปรัชญาของเศรษฐกิจพอเพียง เช่น กิจกรรม ออกท. เกษตรทฤษฎีใหม่ เกษตรโคกหนองนา เกษตรชีววิถี เกษตรผสมผสาน เป็นต้น

๒.๓ ส่งเสริมการจัดการเรียนรู้ฐานสมรรถนะ ที่ยืดหยุ่นและใช้นวัตกรรมการเรียนรู้ที่เหมาะสม เช่น STEM (Science Technology Engineering & Mathematics) / Learning by doing ฯลฯ

๒.๔ ส่งเสริมผู้เรียนให้มีประสบการณ์การจัดการฟาร์มมาตรฐานในสถานศึกษา ฟาร์มธุรกิจ

๒.๕ ฝึกประสบการณ์ผู้เรียนอาชีวศึกษาเกษตรผ่านระบบทวิภาคีร่วมกับภาคประกอบการทางการเกษตร ประมง และที่เกี่ยวข้อง

๒.๖ สร้างประสบการณ์การเป็นผู้ประกอบการ และส่งเสริมการมีรายได้ระหว่างเรียน

๒.๗ การจัดกิจกรรมการรณรงค์ป้องกันและแก้ไขปัญหายาเสพติด

ยุทธศาสตร์ที่ ๓ ขยายโอกาสทางอาชีวศึกษาเกษตรและวิชาชีพ สร้างความเสมอภาคทางการศึกษา สร้างเครือข่ายการพัฒนาการจัดการอาชีวศึกษาทั้งในและต่างประเทศ

๑. เป้าประสงค์ (Goal) : ประชาชนกลุ่มเป้าหมายเข้าถึงโอกาสทางการศึกษาระดับ อาชีวศึกษาเกษตร และฝึกอบรมวิชาชีพอ่างทั่วถึง เสมอภาคและมีคุณภาพ

๒. กลยุทธ์ (Strategic Initiatives)

๒.๑ จัดให้มีระบบอินเทอร์เน็ตความเร็วสูงและมีเสถียรภาพ สำหรับการจัดการเรียน การสอนที่นักศึกษา และประชาชนกลุ่มเป้าหมายสามารถเรียนได้ทุกที่ทุกเวลา

๒.๒ มีการจัดให้ผู้เรียนระดับประกาศนียบัตรวิชาชีพ (ปวช.) ได้รับการสนับสนุน ค่าใช้จ่ายในการศึกษา ๑๕ ปี และมีการส่งเสริมให้ผู้เรียนมีโอกาสดำเนินการ การศึกษา เพื่อลดภาระนักเรียนและผู้ปกครอง

๒.๓ จัดให้มีหลักสูตรการเรียนการสอนวิชาชีพเกษตร ที่สอดคล้องกับความต้องการ ของผู้เรียน ชุมชนท้องถิ่น โดยคำนึงถึงการศึกษาค้นคว้าที่เน้นผู้เรียนเป็นสำคัญ สามารถ นำไปพัฒนาวิชาชีพและคุณภาพชีวิตได้ เช่น หลักสูตรการอบรมระยะสั้นด้านสัตว ศาสตร์ พืชศาสตร์ ประมง และการพยาบาลสัตว์ เป็นต้น

ยุทธศาสตร์ที่ ๔ พัฒนาสมรรถนะบุคลากรอาชีวศึกษาเกษตร เพิ่มประสิทธิภาพการบริหาร จัดการอาชีวศึกษา และการพัฒนาสถานศึกษาให้เป็นแหล่งเรียนรู้ทางการเกษตรให้ได้ มาตรฐาน และประมงที่ทันสมัย

๑. เป้าประสงค์ (Goal) : ประชาชนกลุ่มเป้าหมายเข้าถึงโอกาสทางการศึกษาระดับ อาชีวศึกษาเกษตร และฝึกอบรมวิชาชีพอ่างทั่วถึง เสมอภาคและมีคุณภาพ

๒. กลยุทธ์ (Strategic Initiatives)

๒.๑ ส่งเสริมและสนับสนุนการพัฒนาสมรรถนะของครู และบุคลากรทางการศึกษา ให้มี/เลื่อนวิทยฐานะ

๒.๒ ส่งเสริมการพัฒนาศักยภาพครูอาชีวศึกษาเกษตรให้มีสมรรถนะของครูยุคใหม่ และครูในศตวรรษที่ ๒๑

๒.๓ มีการประชาสัมพันธ์และเสริมสร้างภาพลักษณ์สถานศึกษา ผ่านช่องทางต่าง ๆ

๒.๔ มีการติดตามและประเมินผลการขับเคลื่อนการจัดการอาชีวศึกษาเกษตร และ ประเมินคุณภาพการศึกษาอย่างเป็นระบบและมีประสิทธิภาพ

๒.๕ สถานศึกษาจัดหาบุคลากร สภาพแวดล้อม ภูมิทัศน์ อาคารสถานที่ ห้องเรียน ห้องปฏิบัติการ โรงฝึกงาน ศูนย์วิทยบริการ สื่อ แหล่งเรียนรู้ เทคโนโลยีสารสนเทศ ครุภัณฑ์ และงบประมาณของสถานศึกษาที่มีอยู่อย่างเต็มศักยภาพและมีประสิทธิภาพ

๒.๖ จัดกิจกรรม/โครงการ เพื่อเสริมสร้างคุณธรรม จริยธรรม และธรรมาภิบาล ใน สถานศึกษา

๒.๗ ขับเคลื่อนความร่วมมือการจัดการอาชีวศึกษาระหว่างสถานศึกษา กับภาครัฐ และเอกชน ชุมชน/ท้องถิ่น เพื่อพัฒนาผู้เรียนและคนในชุมชนสู่สังคมแห่งการเรียนรู้

แผนปฏิบัติการประจำปีงบประมาณ พ.ศ. ๒๕๖๘

วิทยาลัยเกษตรและเทคโนโลยีราชบุรี สำนักงานคณะกรรมการการอาชีวศึกษา กระทรวงศึกษาธิการ

ส่วนที่ ๒

ข้อมูลพื้นฐานของสถานศึกษา

๒.๑ ประวัติและความเป็นมาของสถานศึกษา

วิทยาลัยเกษตรและเทคโนโลยีราชบุรี เดิมชื่อโรงเรียนเกษตรกรรมราชบุรี ตั้งอยู่ที่เลขที่ ๖๓/๑ หมู่ ๗ ตำบลเขาชะงุ้ม อำเภอโพธาราม จังหวัดราชบุรี ระยะทางจากอำเภอโพธาราม ๒๒ กิโลเมตร ระยะทางจากอำเภอเมืองราชบุรี ๓๒ กิโลเมตร และระยะทางจากอำเภอบ้านโป่ง ๓๒ กิโลเมตร พื้นที่แต่เดิมของโรงเรียนเป็นป่าสงวนธรรมชาติ เมื่อปี พ.ศ. ๒๕๐๗ จังหวัดราชบุรีมีความประสงค์ที่จะจัดตั้งโรงเรียนเกษตรกรรม เพราะเห็นว่าจังหวัดราชบุรีเป็นจังหวัดที่มีประชาชนส่วนใหญ่ประกอบอาชีพทางการเกษตร เช่น การปลูกพืชยืนต้นสวนผลไม้ต่าง ๆ สวนผัก พืชไร่ การทำนา และการเลี้ยงสัตว์เป็นจำนวนมาก เช่น สุกร เป็ด ไก่ โคเนื้อและโคนม จังหวัดราชบุรีจึงเห็นสมควรที่จะจัดตั้งโรงเรียนเกษตรกรรมขึ้นเพื่อสนับสนุนและส่งเสริมการประกอบอาชีพทางการเกษตรของประชาชนที่ดำเนินอยู่ให้ดีขึ้น

จังหวัดราชบุรี ได้แจ้งความประสงค์ให้กรมอาชีวศึกษา กระทรวงศึกษาธิการให้ทราบว่ามีพื้นดินของจังหวัด ซึ่งเป็นป่าสงวนอยู่บริเวณเขาเขียว ตำบลเขาชะงุ้ม อำเภอโพธาราม จำนวน ๘,๐๐๐ ไร่ ดังนั้นเมื่อวันที่ ๙ มิถุนายน พ.ศ.๒๕๑๒ ได้มีการประชุมคณะกรรมการจัดตั้งโรงเรียนเกษตรกรรมราชบุรีขึ้น โดยมีคณะกรรมการจังหวัดราชบุรี และฝ่ายของกรมอาชีวศึกษา ซึ่งมีนายระบิล สิตสุวรรณ รองอธิบดีกรมอาชีวศึกษา นายเชิญ มณีรัตน์ หัวหน้ากองโรงเรียนเกษตรกรรม ดร.บัญญัติ วิโมกขสันต์และนายสันหจิตต์ ฐาปนะดิกล ผู้ประสานงาน จัดตั้งโรงเรียนเกษตรกรรมราชบุรีขึ้น ในที่ประชุมได้ตกลงให้ย้ายสถานที่ก่อสร้างจากการสำรวจพื้นที่แล้วจำนวน ๖๐๘ ไร่ ซึ่งแต่เดิมเป็นพื้นที่ที่ไม่เหมาะสมแก่การดำเนินงานทางด้านการเกษตรลงมาทางด้านทิศตะวันออก ซึ่งเป็นพื้นที่เหมาะสมกับการเกษตรมากกว่าพื้นที่เดิม จึงได้ก่อสร้างอาคารลงในสถานที่ที่อยู่ปัจจุบันนี้ ซึ่งมีจำนวน ๑,๒๓๐ ไร่ ๒ งาน ๘๘ ตารางวา

ในปี พ.ศ. ๒๕๑๓ โรงเรียนได้รับนักเรียนที่จบจากชั้นมัธยมศึกษาปีที่ ๓ (ม.ศ.๓) เข้าศึกษาต่อในระดับชั้นมัธยมศึกษาตอนปลายสายอาชีพ แผนกเกษตรกรรม หลักสูตร ๓ ปี (ม.ศ.๔-๖) จำนวน ๗๑ คน แต่เนื่องจากการก่อสร้างอาคารยังไม่เรียบร้อย โรงเรียนจึงได้ขอใช้สถานที่ส่วนหนึ่งของวิทยาลัยเทคนิคราชบุรี (โรงเรียนการช่างราชบุรี) เป็นสถานที่ใช้ในการจัดการเรียนการสอน เมื่อได้ดำเนินการก่อสร้างอาคารเรียนและหอพักเสร็จเรียบร้อยแล้ว ในวันที่ ๒๗ พฤศจิกายน ๒๕๑๓ จึงได้ทำการเคลื่อนย้ายการเรียนการสอนเข้ามายังโรงเรียนเกษตรกรรมราชบุรี

ปี พ.ศ. ๒๕๒๐ โรงเรียนเกษตรกรรมราชบุรี ได้ยกฐานะเป็น วิทยาลัยเกษตรกรรมราชบุรี ดำเนินการเรียนการสอนตามหลักสูตรที่ได้มีการเปลี่ยนแปลง และเพิ่มเติมเป็น ๒ หลักสูตร คือ

(๑) หลักสูตรประกาศนียบัตรวิชาชีพ (ปวช.) พุทธศักราช ๒๕๒๐ แผนกเกษตรกรรม รับนักเรียนที่สำเร็จการศึกษาจากระดับชั้นมัธยมศึกษาปีที่ ๓ (ม.ศ.๓) หรือเทียบเท่า เข้าศึกษา ใช้ระยะเวลา ๓ ปี

รับนักเรียนที่สำเร็จการศึกษาจากระดับชั้นมัธยมศึกษาปีที่ ๕ (ม.ศ.๕) หรือเทียบเท่าเข้าศึกษาใช้ระยะเวลา ๑ ปี

(๒) หลักสูตรประกาศนียบัตรวิชาชีพชั้นสูง (ปวส.) พุทธศักราช ๒๕๒๐ แผนกเกษตรกรรม รับนักศึกษาที่สำเร็จการศึกษาจากระดับชั้นมัธยมศึกษาตอนปลายสายอาชีพ (ม.ศ.๖) แผนกเกษตรกรรม หรือระดับประกาศนียบัตรวิชาชีพ (ปวช.) แผนกเกษตรกรรม เข้าศึกษา ใช้ระยะเวลา ๒ ปี

ปี พ.ศ. ๒๕๒๔ กรมอาชีวศึกษาได้มีการปรับปรุงหลักสูตรประกาศนียบัตรวิชาชีพ (ปวช.) เรียกว่า หลักสูตรประกาศนียบัตรวิชาชีพ พุทธศักราช ๒๕๒๔ และดำเนินการจัดการเรียนการสอนพร้อมกับอีก ๒ หลักสูตรคงเดิม คือ

(๑) หลักสูตรประกาศนียบัตรวิชาชีพ (ปวช.) พุทธศักราช ๒๕๒๔ แผนกเกษตรกรรม รับนักเรียนที่สำเร็จการศึกษาระดับมัธยมศึกษาตอนต้น คือ ม.ศ.๓ หรือเทียบเท่า หรือ ม.๓ หรือเทียบเท่า เข้าศึกษาใช้ระยะเวลาเรียน ๓ ปี

(๒) หลักสูตรประกาศนียบัตรวิชาชีพชั้นสูง (ปวส.) พุทธศักราช ๒๕๒๐ แผนกเกษตรกรรม รับนักเรียนที่สำเร็จการศึกษาในระดับ ปวช. หรือ ม.ศ.๖ แผนกเกษตรกรรมเข้าศึกษาใช้ระยะเวลาเรียน ๒ ปี

ปี พ.ศ. ๒๕๒๗ กรมอาชีวศึกษาได้จัดทำหลักสูตรประกาศนียบัตรวิชาชีพเทคนิค พุทธศักราช ๒๕๒๗ เพิ่มขึ้นอีก ๑ หลักสูตร เพื่อใช้ในจัดการสอนในสถานศึกษาสังกัดกรมอาชีวศึกษาและปรับปรุงหลักสูตรประกาศนียบัตรวิชาชีพชั้นสูง พุทธศักราช ๒๕๒๐ เป็นหลักสูตรประกาศนียบัตรวิชาชีพชั้นสูง พุทธศักราช ๒๕๒๗ มีหลักสูตรที่จัดการเรียนการสอน ๓ หลักสูตร คือ

(๑) หลักสูตรประกาศนียบัตรวิชาชีพ (ปวช.) พุทธศักราช ๒๕๒๔ แผนกเกษตรกรรม รับนักเรียนที่สำเร็จการศึกษาระดับมัธยมศึกษาตอนต้น คือ ม.ศ.๓ หรือเทียบเท่า หรือ ม.๓ หรือเทียบเท่า เข้าศึกษาใช้ระยะเวลาเรียน ๓ ปี

(๒) หลักสูตรประกาศนียบัตรวิชาชีพชั้นสูง (ปวส.) พุทธศักราช ๒๕๒๗ แผนกเกษตรกรรม รับนักศึกษาที่สำเร็จการศึกษาในระดับ ปวช. หรือ ม.ศ.๖ แผนกเกษตรกรรม เข้าศึกษาใช้ระยะเวลาเรียน ๒ ปี

(๓) หลักสูตรประกาศนียบัตรวิชาชีพเทคนิค (ปวท.) พุทธศักราช ๒๕๒๗ แผนกเกษตรกรรม รับนักศึกษาที่สำเร็จการศึกษาระดับมัธยมศึกษาตอนปลาย (ม.๖) หรือเทียบเท่าเข้าศึกษาใช้เวลาเรียน ๒ ปี

ในปี พ.ศ. ๒๕๒๗ นี้ กรมอาชีวศึกษาก็ได้จัดทำหลักสูตรประกาศนียบัตรวิชาชีพ (พิเศษ) แผนกเกษตรกรรม เรียกว่าหลักสูตรประกาศนียบัตรวิชาชีพ พุทธศักราช ๒๕๒๗ มีชื่อย่อว่า ปวช.(พิเศษ) โดยทำการปรับปรุงมาจากหลักสูตรประกาศนียบัตรวิชาชีพ พุทธศักราช ๒๕๒๔ เพื่อนำมาใช้ดำเนินการจัดการเรียนการสอน ในโครงการอาชีวศึกษาเพื่อแก้ปัญหาความยากจนในชนบท (อศ.กช.) ในสถานศึกษาสังกัดกองวิทยาลัยเกษตรกรรม และวิทยาลัยเกษตรกรรมราชบุรี ได้ดำเนินการสอนใน ปี พ.ศ. ๒๕๓๑ รับนักเรียนที่จบการศึกษาภาคบังคับ คือ ระดับชั้นประถมศึกษาปีที่ ๖ (ป.๖) เข้าศึกษาใช้ระยะเวลาเรียน ๕ ปี

ปี พ.ศ. ๒๕๓๐ กรมอาชีวศึกษาได้มีการปรับปรุงและเปลี่ยนแปลงหลักสูตร ปวช. เรียกว่าหลักสูตรประกาศนียบัตรวิชาชีพ พุทธศักราช ๒๕๓๐ ดำเนินการจัดการเรียนการสอนในปีการศึกษาหนึ่ง แบ่งออกเป็น

แผนปฏิบัติการประจำปีงบประมาณ พ.ศ. ๒๕๖๘

วิทยาลัยเกษตรและเทคโนโลยีราชบุรี สำนักงานคณะกรรมการการอาชีวศึกษา กระทรวงศึกษาธิการ

๔ ภาคเรียนปกติ แต่ยังใช้ระยะเวลาเรียน ๓ ปีเท่าเดิม ส่วนหลักสูตรในระดับ ปวส. และ ปวท. ก็ยังคงดำเนินการจัดการเรียนการสอนตามเดิม

ปี พ.ศ. ๒๕๓๓ กรมอาชีวศึกษาได้มีการปรับปรุงหลักสูตรประกาศนียบัตรวิชาชีพอีกครั้งหนึ่ง จากหลักสูตรประกาศนียบัตรวิชาชีพ พุทธศักราช ๒๕๓๐ เรียกว่า หลักสูตรประกาศนียบัตรวิชาชีพ พุทธศักราช ๒๕๓๐ (ฉบับปรับปรุงครั้งที่ ๑ พ.ศ.๒๕๓๓) พร้อมกับปรับปรุงหลักสูตรประกาศนียบัตรวิชาชีพเทคนิค พุทธศักราช ๒๕๒๗ เป็นหลักสูตรประกาศนียบัตรวิชาชีพเทคนิคพุทธศักราช ๒๕๓๓ ดำเนินการจัดการเรียนการสอนหลักสูตรประกาศนียบัตร พุทธศักราช ๒๕๓๐ (ฉบับปรับปรุงครั้งที่ ๑ พ.ศ. ๒๕๓๓) เป็น ๒ ภาคเรียนปกติ ในปีการศึกษาของแต่ละปี ระยะเวลาเรียนก็ยังคงใช้ ๓ ปี ตามเดิม ฉะนั้นในปีการศึกษา ๒๕๓๓ วิทยาลัย ฯ ทำการเปิดสอน ๓ หลักสูตร รวมทั้งหลักสูตรประกาศนียบัตรวิชาชีพชั้นสูง พุทธศักราช ๒๕๒๗

ปี พ.ศ. ๒๕๓๖ กรมอาชีวศึกษาได้มีการปรับปรุง และเปลี่ยนแปลงหลักสูตรประกาศนียบัตรวิชาชีพชั้นสูง พุทธศักราช ๒๕๒๗ เรียกว่า หลักสูตรประกาศนียบัตรวิชาชีพชั้นสูง พุทธศักราช ๒๕๓๖ ทั้งนี้เพื่อให้สอดคล้องกับสภาพเศรษฐกิจและสังคมไทย วิทยาลัยเกษตรกรรมราชบุรีได้ดำเนินการจัดการเรียนการสอน เป็น ๓ หลักสูตร คือ

(๑) หลักสูตรประกาศนียบัตรวิชาชีพ (ปวช.) พุทธศักราช ๒๕๓๐ (ฉบับปรับปรุงครั้งที่ ๑ พ.ศ. ๒๕๓๓) แผนกเกษตรกรรม รับนักเรียนที่สำเร็จการศึกษาระดับมัธยมศึกษาตอนต้น (ม.๓) หรือเทียบเท่า เข้าศึกษา ใช้ระยะเวลาเรียน ๓ ปี

(๒) หลักสูตรประกาศนียบัตรวิชาชีพชั้นสูง (ปวส.) พุทธศักราช ๒๕๓๖ แผนกเกษตรกรรม รับนักศึกษาที่สำเร็จการศึกษาในระดับ ปวช. แผนกเกษตรกรรม และมัธยมศึกษาตอนปลาย (ม.๖) เข้าศึกษา ใช้ระยะเวลาเรียน ๒ ปี

(๓) หลักสูตรประกาศนียบัตรวิชาชีพเทคนิค (ปวท.) พุทธศักราช ๒๕๓๓ แผนกเกษตรกรรม รับนักศึกษาที่สำเร็จการศึกษาในระดับมัธยมศึกษาตอนปลาย (ม.๖) เข้าศึกษาใช้ระยะเวลาเรียน ๒ ปี และหลักสูตรนี้วิทยาลัยเกษตรกรรมราชบุรีได้ดรับนักศึกษาตั้งแต่ ปี พ.ศ. ๒๕๓๕

ปี พ.ศ. ๒๕๓๖ วิทยาลัยเกษตรกรรมราชบุรี ได้เปิดสอนสาขาวิชาสัตวรักษ์ในระดับ ปวส. ซึ่งเป็นสาขาใหม่ของหลักสูตรประกาศนียบัตรวิชาชีพชั้นสูง พุทธศักราช ๒๕๓๖

ปี พ.ศ. ๒๕๓๗ กระทรวงศึกษาธิการมีนโยบาย และ ประกาศจัดตั้งวิทยาลัยชุมชนอีกหน่วยงานหนึ่งขึ้น ภายในวิทยาลัยเกษตรกรรมทุกแห่งทั่วประเทศ สำหรับของวิทยาลัยเกษตรกรรมราชบุรี มีชื่อว่า “วิทยาลัยชุมชนเขาเขียว” ได้ดำเนินการเปิดการเรียนการสอนที่ไม่ใช่ประเภทวิชาเกษตรกรรมในระดับ ปวช. อีก ๒ ประเภทวิชา คือ ประเภทวิชาช่างอุตสาหกรรม ในสาขาวิชาช่างยนต์ และประเภทวิชาพาณิชยกรรมในสาขาพาณิชยกรรม

ปี พ.ศ. ๒๕๓๘ กรมอาชีวศึกษา กระทรวงศึกษาธิการ ได้พัฒนาหลักสูตรประกาศนียบัตรวิชาชีพ เรียกว่า “หลักสูตรประกาศนียบัตรวิชาชีพ พุทธศักราช ๒๕๓๘” และมีผลให้เริ่มดำเนินการใช้หลักสูตรนี้ตั้งแต่ ปีการศึกษา ๒๕๓๘ เป็นต้นไป

ปี พ.ศ. ๒๕๓๙ กระทรวงศึกษาธิการ ได้กำหนดนโยบายปฏิรูปการศึกษาในสถานศึกษาเกษตร โดยการจัดสถานศึกษาให้เป็นปัจจุบันและจัดโครงการปฏิรูปการศึกษาเกษตรเพื่อชีวิตให้กับนักศึกษาาระดับ ปวช. โดยจัดที่พักให้นักเรียนเพื่อให้นักเรียน ได้ทำโครงการเกษตรเพื่อยังชีพและหารายได้ ยกเว้นค่าเล่าเรียนให้กับนักเรียนในโครงการปฏิรูปฯ นอกจากนี้ยังจัดทุนอุดหนุนโครงการเกษตรเพื่อยังชีพให้กับนักเรียนคนละ ๕,๐๐๐ บาทต่อปีการศึกษา

ในปีเดียวกัน กรมอาชีวศึกษา ได้ประกาศเปลี่ยนชื่อสถานศึกษาเกษตรทั่วประเทศเพื่อให้สอดคล้องกับการพัฒนาการศึกษาเกษตร วิทยาลัยเกษตรกรรมราชบุรี เปลี่ยนชื่อเป็น วิทยาลัยเกษตรและเทคโนโลยีราชบุรี

ปี พ.ศ. ๒๕๔๐ กรมอาชีวศึกษา ได้ดำเนินการปรับปรุงหลักสูตรประกาศนียบัตรวิชาชีพชั้นสูง พุทธศักราช ๒๕๓๖ เป็นหลักสูตรประกาศนียบัตรวิชาชีพชั้นสูง พุทธศักราช ๒๕๔๐ กำหนดให้ใช้ในปี ๒๕๔๐ ในส่วนระดับ ปวช. ให้ดำเนินการตามโครงการปฏิรูปการศึกษาเกษตรเพื่อชีวิต ในการจัดการเรียนการสอน วิทยาลัยเกษตรและเทคโนโลยีราชบุรี ใช้หลักสูตรประกาศนียบัตรวิชาชีพ พุทธศักราช ๒๕๓๘

ปี พ.ศ. ๒๕๔๑ กรมอาชีวศึกษา ได้ดำเนินการปรับปรุงหลักสูตรประกาศนียบัตรวิชาชีพ พุทธศักราช ๒๕๓๘ เพื่อให้ใช้กับนักเรียนในโครงการปฏิรูปการศึกษาเกษตรเพื่อชีวิต ปีการศึกษา ๒๕๔๑ เปลี่ยนเป็นหลักสูตรประกาศนียบัตรวิชาชีพ พุทธศักราช ๒๕๓๘ (เพิ่มเติม ๒๕๔๑) ได้ดำเนินการใช้กับนักเรียนตั้งแต่ปีการศึกษา ๒๕๔๑ เป็นต้นไป

นอกจากการจัดการศึกษาในระบบปกติ วิทยาลัยเกษตรและเทคโนโลยีราชบุรี มีโครงการอาชีวศึกษาเพื่อการพัฒนาชนบท (อศ.กช.) รับนักเรียนเข้าเรียนต่อในหลักสูตรมัธยมศึกษาตอนต้น (เกษตรกรรม) และต่อในหลักสูตรประกาศนียบัตร พุทธศักราช ๒๕๓๘ รับบุตรเกษตรกรเยาวชนที่อยู่นอกระบบโรงเรียนเข้าศึกษาตามหลักสูตร โดยจัดการเรียนในลักษณะแบบพบกลุ่มและทางไกล นักเรียนได้รับการฝึกวิชาชีพเกษตรและเรียนในวิทยาลัย ๒ - ๓ วันต่อสัปดาห์

ปี พ.ศ. ๒๕๔๑ วิทยาลัยเกษตรและเทคโนโลยีราชบุรี ได้ปรับปรุงโครงสร้างการบริหารวิทยาลัยฯ ตามระเบียบกรมอาชีวศึกษา ว่าด้วยการบริหารวิทยาลัยเกษตรและเทคโนโลยี และวิทยาลัยประมง พ.ศ. ๒๕๔๑ ซึ่งการเปลี่ยนแปลง โดยเพิ่มผู้ช่วยฝ่ายธุรกิจศึกษา เพื่อให้การบริหารงานฟาร์มในวิทยาลัยฯ มีประสิทธิภาพ และเปลี่ยนชื่อตำแหน่งผู้ช่วยฝ่ายวิชาการ และฝ่ายส่งเสริมเป็นฝ่ายการจัดการการศึกษา และฝ่ายบริหารการศึกษา โดยมอบภาระงานหลักในฝ่ายกิจการนักศึกษาให้กับฝ่ายจัดการศึกษา

ปีการศึกษา ๒๕๔๓ นี้ ทางวิทยาลัยฯ ได้วางแผนการรับนักเรียนระดับ ปวช. ๑ ของโครงการเกษตรเพื่อชีวิต เข้าเรียนในระบบการอาชีวศึกษาระบบทวิภาคีภาคเกษตรขึ้น เพื่อเปิดโอกาสให้นักเรียนที่เรียนจบ ปวช. ๑ แล้วมีคุณสมบัติตามที่สถานประกอบการต้องการ ได้สมัครเข้าไปฝึกปฏิบัติงานจริง ในสถานประกอบการต่าง ๆ เป็นเวลา ๑ ปี (๕๒ สัปดาห์) แล้วกลับมาเรียนต่อที่วิทยาลัยฯ อีก ๑ ปี จบแล้วได้วุฒิ ปวช. อีกแนวทางหนึ่ง ที่เรียกว่าการอาชีวศึกษาระบบทวิภาคีภาคเกษตรในการบริหารงานวิชาการ วิทยาลัยเกษตรและเทคโนโลยีราชบุรี ดำเนินการจัดการเรียนการสอน แบ่งเป็น ๖ แผนกวิชาดังนี้

(๑) แผนกวิชาพืชศาสตร์ มีหน้าที่ให้การศึกษา และค้นคว้าเกี่ยวกับทางด้านพืชกรรมซึ่งได้แก่พืชไร่ พืชสวนต่าง ๆ มีการเรียนการสอนให้ความรู้ด้านทั้งทางด้านภาคทฤษฎี และภาคปฏิบัติ ฝึกฝนเกี่ยวกับ

หลักปฏิบัติให้เกิดทักษะการปฏิบัติที่ถูกต้อง เพื่อให้ นักศึกษามีความรู้ความชำนาญ เมื่อจบการศึกษาและสามารถนำไปประกอบอาชีพได้ในอนาคตคณะพืชศาสตร์แบ่งเป็นแผนกวิชาได้หลายแผนก เช่น แผนกวิชาพืชไร่นา พืชสวนประดับ ไม้ผล-ไม้ยืนต้น พืชผัก ดินและปุ๋ย อารักขาพืช

(๒) แผนกสัตวศาสตร์ มีหน้าที่ให้การศึกษา และค้นคว้าทางด้านสัตวบาลต่าง ๆ แบ่งเป็นแผนกวิชา ได้แก่ แผนกโคนม โคนเนื้อ-กระบือ สัตว์ปีก สุกร ประมง

(๓) แผนกวิชาช่างกลเกษตร มีหน้าที่ให้การศึกษา ฝึกปฏิบัติให้เกิดทักษะในการใช้เครื่องมือและเครื่องทุ่นแรงต่าง ๆ ที่ใช้ในการปฏิบัติงานฟาร์ม แบ่งเป็นแผนกวิชา ได้แก่ แผนกวิชาเครื่องทุ่นแรงฟาร์ม ช่างก่อสร้าง ไฟฟ้าในฟาร์ม ช่างกลโรงงาน สักรวจจริงวัดและชลประทาน เครื่องยนต์ฟาร์ม คณะวิชาช่างกลเกษตร มีการปฏิบัติงานโดยประสานงานกับคณะวิชาพืชศาสตร์และคณะวิชาสัตวศาสตร์ เพื่อปฏิบัติงานฟาร์มของวิทยาลัยฯ เช่น การเตรียมพื้นที่ในการทำสวนผลไม้ สวนผัก จัดทำแปลงหญ้า ขุดบ่อเพาะเลี้ยงปลา ร่องระบายน้ำ การไถ การพรวน การใส่ปุ๋ยกำจัดวัชพืช และแมลง เป็นต้น

(๔) แผนกวิชาพื้นฐาน ให้การศึกษาเกี่ยวกับวิชาสามัญ วิชาสัมพันธ์ที่เกี่ยวข้องกับวิชาพืชศาสตร์และวิชาสัตวศาสตร์ นอกจากนั้น จัดการศึกษาให้กับนักศึกษาเกิดการเรียนรู้ในการที่จะปรับปรุงตัวให้อยู่ร่วมกับสังคมโดยทั่วไปได้ และดำรงชีพต่อไปได้อย่างปกติสุข

(๕) แผนกวิชาธุรกิจเกษตร ให้การศึกษาและฝึกฝนทางการตลาด การจัดการฟาร์ม การจัดการผลผลิตทางการเกษตร การสหกรณ์เพื่อให้นักศึกษามีความมั่นใจที่จะนำไปประกอบอาชีพได้

(๖) แผนกวิชาอุตสาหกรรมเกษตร ให้การศึกษา และฝึกฝนด้านการถนอมอาหารการแปรรูปผลิตผลเกษตร เป็นต้น ที่สามารถจะนำไปใช้ประโยชน์ในการประกอบอาชีพทางการเกษตร โดยมีแผนกงานในความรับผิดชอบในด้านการแปรรูปผลิตภัณฑ์พืช ผลิตภัณฑ์สัตว์ และโรงงานแปรรูปน้ำมัน

นอกจากการจัดการศึกษาในระบบแล้ว วิทยาลัยฯ ยังมีหน้าที่อบรมเผยแพร่ความรู้ทางวิชาชีพเกษตร มีงานฝึกอบรมและบริการวิชาชีพรับผิดชอบงานฝึกอบรมและบริการวิชาชีพมีหน้าที่เป็นศูนย์กลางในการช่วยเหลือเกษตรกรของตนให้มีประสิทธิภาพมากขึ้น และมีหน้าที่ให้ ครูหรืออาจารย์ ได้ปฏิบัติงานร่วมกับประชาชน อันเป็นประโยชน์ต่อการเรียนการสอน ทำให้การเรียนการสอนสอดคล้องกับอาชีพในท้องถิ่นยิ่งขึ้น ซึ่งงานฝึกอบรมและบริการวิชาชีพ มีภาระงาน โครงการรับผิดชอบ ดังนี้

โครงการฝึกอบรมวิชาชีพเกษตรกรรมระยะสั้น

โครงการหมู่บ้านป้องกันตนเองชายแดนไทย-พม่า

โครงการฝึกอบรมอาชีพระยะสั้นให้แก่เด็กเรียนในโรงเรียน ตชด.

โครงการพัฒนาการศึกษาชุมชนบนพื้นที่สูง

นอกจากนี้ในปี พ.ศ. ๒๕๒๔ วิทยาลัยฯ ได้รับอนุมัติจากกรมอาชีวศึกษา ให้จัดตั้งศูนย์ฝึกอบรมโคนม ภายใต้โครงการเงินยืมรัฐบาลเดนมาร์ค โดยความร่วมมือขององค์การส่งเสริมกิจการโคนมแห่งประเทศไทย (อ.ส.ค.) ศูนย์การส่งเสริมการขยายพันธุ์สัตว์ กองอำนวยการรักษาความปลอดภัยแห่งชาติ (ศขส.กรป.กลาง) กรมปศุสัตว์ ซึ่งโครงการดังกล่าวสำเร็จตามเป้าหมายที่วางไว้โดยฝึกอบรมเกษตรกรในด้านการเลี้ยงโคนม เพื่อ

เพิ่มแม่โคพันธุ์ดี การปรับปรุงพื้นที่การทำทุ่งหญ้าเลี้ยงสัตว์ และสามารถให้การศึกษาแก่นักศึกษาทางแผนกสัตวบาลในเรื่องของการเลี้ยงโคนมได้เป็นอย่างดี

ในปีการศึกษา ๒๕๔๖ ทางวิทยาลัยฯ เปิดหลักสูตรประกาศนียบัตรวิชาชีพชั้นสูง ให้กับนายสิบเหล่าทหารการสัตว์ จังหวัดนครปฐม

ในปีการศึกษา ๒๕๔๗ วิทยาลัยฯ เปิดหลักสูตรประกาศนียบัตรวิชาชีพ เรือนจำกลางราชบุรี

ปีการศึกษา ๒๕๔๙ วิทยาลัยฯ เปิดหลักสูตรประกาศนียบัตรวิชาชีพและประกาศนียบัตรวิชาชีพชั้นสูง ศูนย์การเรียนรู้โรงเรียนวัดหนองโพ อำเภอโพธาราม จังหวัดราชบุรี และศูนย์การเรียนรู้โรงเรียนบ้านห้วยยาง ตำบลเขาขลุ่ย อำเภอบ้านโป่ง จังหวัดราชบุรี

ในปีการศึกษา ๒๕๕๐ ทางวิทยาลัยฯ ได้ทำการเปิดหลักสูตรประกาศนียบัตรวิชาชีพชั้นสูง เรือนจำกลางเขาบินและเรือนจำกลางราชบุรี

ในปีการศึกษา ๒๕๕๑ วิทยาลัยฯ ได้เปิดหลักสูตรประกาศนียบัตรวิชาชีพและประกาศนียบัตรวิชาชีพชั้นสูง ณ สหกรณ์การเกษตรบ้านรางสีหมอก ต.ท่าหนด อ.ดำเนินสะดวก จ.ราชบุรี

ในปีการศึกษา ๒๕๕๗ วิทยาลัยฯ ปิดหลักสูตร ประกาศนียบัตรวิชาชีพชั้นสูง สาขาวิชาเกษตรศาสตร์ กลุ่มหน่วยป้องกันรักษาป่า ร.บ.๓ (พุยาง) กรมป่าไม้ บ้านท่ายาง อ.ปากท่อ และสาขาวิชาสัตวศาสตร์ สาขา งานการจัดการผลิตสัตว์ กลุ่มผู้มีงานทำ ภายในวิทยาลัยฯ และ ในปีการศึกษา ๒๕๕๙ วิทยาลัยฯ เปิดหลักสูตร ประกาศนียบัตรวิชาชีพชั้นสูงชั้น ๒๕๕๗ สาขาวิชาสัตวศาสตร์ สาขา งานการจัดการผลิตสัตว์กลุ่มผู้มีงานทำ (เทียบโอนความรู้และประสบการณ์) ภายในวิทยาลัยฯ

ปีการศึกษา ๒๕๕๘ วิทยาลัยฯ ได้เปิดหลักสูตรประกาศนียบัตรวิชาชีพหลักสูตร ๕๖ และ ประกาศนียบัตรวิชาชีพชั้นสูง ๕๗ ให้กับผู้เรียนโดยในระดับประกาศนียบัตรวิชาชีพเปิดสอน ๔ สาขา งาน คือ พืชศาสตร์ สัตวศาสตร์ ช่างเกษตรและผลิตสัตว์น้ำ ส่วนในระดับประกาศนียบัตรวิชาชีพชั้นสูงเปิดสอน ๔ สาขา งาน คือ พืชสวน การจัดการผลิตสัตว์ สัตวรักษ์ และเครื่องจักรกลเกษตร

ในปีการศึกษา ๒๕๕๙ วิทยาลัยฯ เปิดหลักสูตรประกาศนียบัตรวิชาชีพชั้นสูงชั้น ๒๕๕๗ สาขาวิชา สัตวศาสตร์ สาขา งานการจัดการผลิตสัตว์กลุ่มผู้มีงานทำ(เทียบโอนความรู้และประสบการณ์) ภายในวิทยาลัยฯ

ปีการศึกษา วิทยาลัยฯ ได้เปิดหลักสูตรประกาศนียบัตรวิชาชีพหลักสูตร ๕๖ และประกาศนียบัตร วิชาชีพชั้นสูง ๕๗ ให้กับผู้เรียนโดยในระดับประกาศนียบัตรวิชาชีพเปิดสอน ๔ สาขา งาน คือ พืชศาสตร์ สัตว ศาสตร์ ช่างเกษตรและผลิตสัตว์น้ำ ส่วนในระดับประกาศนียบัตรวิชาชีพชั้นสูงเปิดสอน ๔ สาขา งาน คือ พืช สวน การจัดการผลิตสัตว์ สัตวรักษ์ และเครื่องจักรกลเกษตร

ปีการศึกษา ๒๕๖๐ วิทยาลัยฯ ได้เปิดหลักสูตรปริญญาตรี สายปฏิบัติการทางเทคโนโลยี (เทคโนโลยี บัณฑิต) สาขาเทคโนโลยีสัตวรักษ์

ปีการศึกษา ๒๕๖๑ วิทยาลัยฯ ได้เปิดหลักสูตร ประกาศนียบัตรวิชาชีพ (ปวช.) ๒๕๖๑ สาขาวิชา เกษตรศาสตร์ สาขา งานการเกษตร

ปีการศึกษา ๒๕๖๓ วิทยาลัยฯ ได้เปิดหลักสูตร ประกาศนียบัตรวิชาชีพชั้นสูง (ปวส.) ๒๕๖๓ ประเภทวิชาเกษตรกรรมและประเภทวิชาประมง ซึ่งเป็นการจัดการเรียนการสอนในระบบทวิภาคี

แผนปฏิบัติการประจำปีงบประมาณ พ.ศ. ๒๕๖๘

วิทยาลัยเกษตรและเทคโนโลยีราชบุรี สำนักงานคณะกรรมการการอาชีวศึกษา กระทรวงศึกษาธิการ

ปีการศึกษา ๒๕๖๗ วิทยาลัยฯ ได้มีการจัดการเรียนการสอนโดยใช้หลักสูตรหลักสูตรประกาศนียบัตรวิชาชีพ ๒๕๖๗ ประเภทวิชาเกษตรกรรมและประมง กลุ่มอาชีพเกษตรผสมผสาน สาขาวิชาเกษตรศาสตร์ และหลักสูตรประกาศนียบัตรวิชาชีพชั้นสูง (ปวส.) ๒๕๖๗ ประเภทวิชาเกษตรกรรมและประมง ซึ่งเป็นการจัดการเรียนการสอนในระบบทวิภาคี

ปีการศึกษา ๒๕๖๗ วิทยาลัยฯ ได้มีการจัดการเรียนการสอนระดับปริญญาตรี โดยใช้หลักสูตรเทคโนโลยีบัณฑิต สาขาวิชาเทคโนโลยีสัตวรักษ์ (ต่อเนื่อง) (หลักสูตรปรับปรุง พ.ศ.๒๕๖๗)

๒.๒ ข้อมูลด้านอาคารสถานที่

ชื่อสถานศึกษา วิทยาลัยเกษตรและเทคโนโลยีราชบุรี

ชื่อภาษาอังกฤษ Ratchaburi College of Agriculture and Technology

ที่ตั้งสถานศึกษา เลขที่ ๖๓/๑ หมู่ที่ ๗ ตำบลเขาชะงุ้ม อำเภอโพธาราม จังหวัดราชบุรี

รหัสไปรษณีย์ ๗๐๑๒๐

โทรศัพท์ ๐๓๒-๗๔๐-๐๓๙

โทรสาร ๐๓๒-๗๔๐-๐๔๐ เว็บไซต์ <http://www1.rbcac.ac.th/>

อีเมล Kaset.rb@rbcac.ac.th

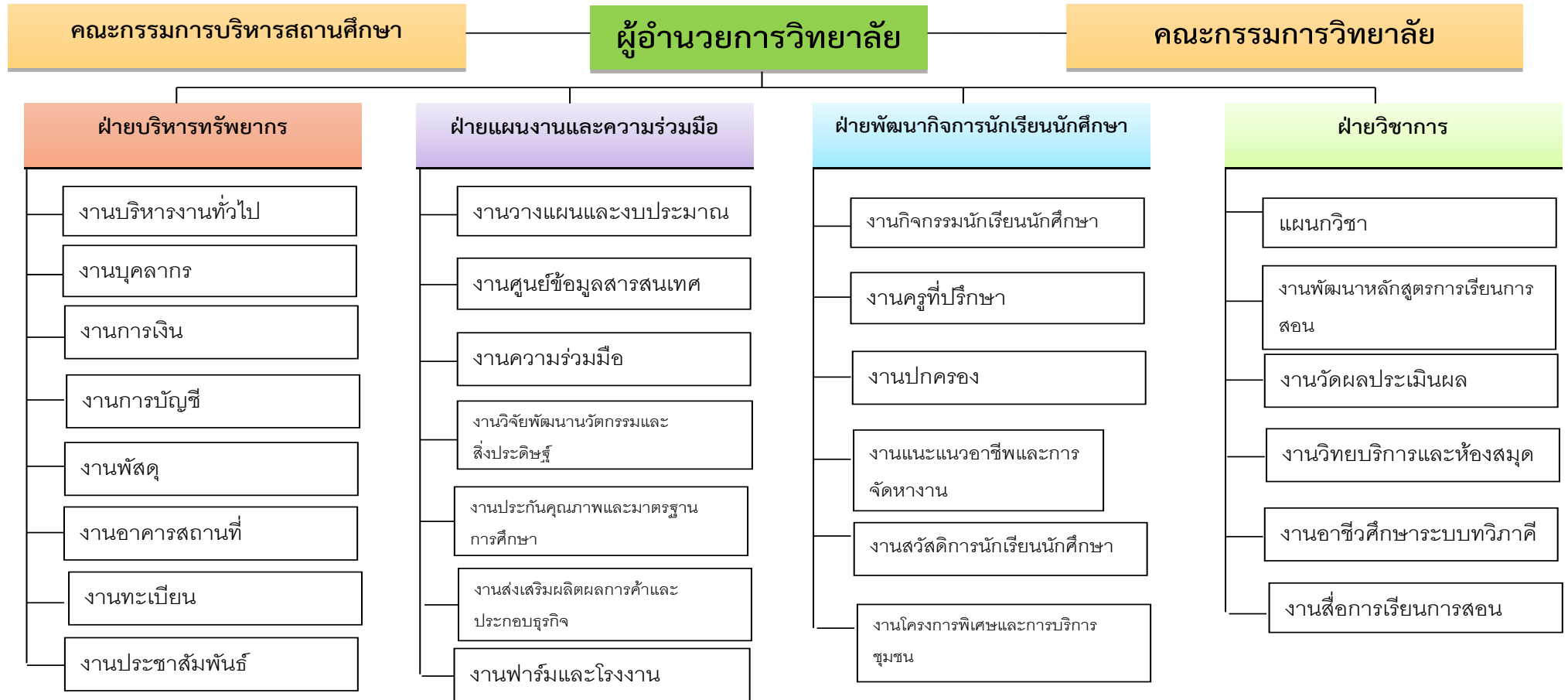
ตารางที่ ๒.๑ แสดงข้อมูลอาคารสถานที่ของวิทยาลัยเกษตรและเทคโนโลยีราชบุรี

รายการอาคารสถานที่	จำนวน(หลัง)	หมายเหตุ
๑. ตึกหรืออาคารส่วนกลาง		
๑.๑ ตึกอำนวยการ	๑	
๑.๒ อาคาร ออกท.๓๔	๑	
๑.๓ อาคารศูนย์วิทยบริการ	๑	
๑.๔ หอประชุมเขาเขียว	๑	
๑.๕ อาคารพัสดุกลาง	๑	
๑.๖ อาคารฝ่ายปกครองและเวรยาม	๑	
๑.๗ อาคารเอนกประสงค์	๑	
๑.๘ อาคารฝึกอบรมหลักสูตร ระยะสั้น	๑	
๑.๙ อาคารชมรมศิษย์เก่าเกษตรเขาเขียว	๑	
๑.๑๐ อาคารสำนักงานฝ่ายวิชาการ	๑	
๑.๑๑ โรงนม	๑	ปัจจุบันไม่ได้ใช้
๑.๑๒ อาคารแปรรูปและจำหน่ายผลิตภัณฑ์	๑	

รายการอาคารสถานที่	จำนวน(หลัง)	หมายเหตุ
๑.๑๓ อาคารงานทะเบียนและสวัสดิการพยาบาล	๑	
๑.๑๔ บ้านพักครู	๕๙	
๑.๑๕ หอพักนักเรียน-นักศึกษาหญิง	๒	
๑.๑๖ หอพักนักเรียน-นักศึกษาชาย	๒๘	
๑.๑๗ ตึกอำนวยการใหม่	๑	
๒. แผนกวิชาสามัญสัมพันธ์		
๒.๑ อาคารเรียน ๑	๑	
๓. แผนกวิชาพืชศาสตร์		
๓.๑ อาคารปฏิบัติการและเก็บวัสดุฝึกคณะพืชกรรม	๑	
๓.๒ อาคารเรียนปฏิบัติการแผนกวิชาพืชศาสตร์	๑	
๓.๓ โรงเก็บปุ๋ยและยาแผนกวิชาพืชศาสตร์	๑	
๓.๔ อาคารปฏิบัติการไม้ผล	๑	
๓.๕ อาคารแผนกวิชาพืชศาสตร์	๑	
๓.๖ อาคารปฏิบัติการสวนผัก	๑	
๓.๗ อาคารโรงปฏิบัติการเห็ด	๑	
๔.แผนกวิชาสัตวศาสตร์		
๔.๑ อาคารแผนกวิชาสัตวศาสตร์	๓	
๔.๒ อาคารห้องสัมมนาและห้องปฏิบัติการแผนกวิชาสัตวศาสตร์	๑	
๔.๓ โรงเรือนสุกรแบบเปิด	๔	
๔.๔ โรงเรือนแบบปิด (EVAP)	๑	
๔.๕ โรงเรือนแพะ	๑	
๔.๖ โรงเรือนแกะ	๑	
๔.๗ โรงเรือนโคยืนโรง	๒	
๔.๘ โรงเรือนโครีตนม	๑	
๔.๙ โรงเรือนสัตว์ปีก	๕	
๔.๑๐ โรงฟักไข่	๑	

รายการอาคารสถานที่	จำนวน(หลัง)	หมายเหตุ
๔.๑๑ โรงอาหารสัตว์	๑	
๕.แผนกวิชาสัตวรักษ์		
๕.๑ อาคารกายวิภาค	๑	
๕.๒ คลินิกบริการสุขภาพสัตว์เลี้ยงชุมชน	๑	
๖.แผนกวิชาประมง		
๖.๑ อาคารเรียนแผนกวิชาประมง	๓	
๖.๒ ห้องปฏิบัติการแผนกวิชาประมง	๑	
๖.๓ โรงเพาะฟักสัตว์น้ำ	๑	
๗.แผนกวิชาช่างกลเกษตร		
๗.๑ โรงฝึกงานนักเรียน-นักศึกษาแผนกวิชาช่างกลเกษตร	๒	
๗.๒ โรงเก็บเครื่องมือทุนแรงแผนกวิชาช่างกลเกษตร	๒	
๘.แผนกวิชาเกษตรพื้นฐาน		
๘.๑ อาคารอุตสาหกรรมเกษตร	๑	
๘.๒ อาคารแปรรูปและจำหน่ายผลิตผล	๑	
๙.อาคารห้องน้ำห้องส้วม	๘	

โครงสร้างการบริหารสถานศึกษา
วิทยาลัยเกษตรและเทคโนโลยีราชบุรี



๒.๓ ข้อมูลด้านบุคลากร

ตารางที่ ๒.๒ แสดงจำนวนบุคลากรที่เป็นข้าราชการและพนักงานราชการ

ฝ่าย/แผนก	จำนวนคน			ระดับตำแหน่ง						ระดับการศึกษา		
	ชาย	หญิง	รวม	คศ.๔	คศ.๓	คศ.๒	คศ.๑	ครูผู้ช่วย	พนักงานราชการทั่วไป(ครู)	ปริญญาเอก	ปริญญาโท	ปริญญาตรี
ผู้บริหาร	๑	๑	๒	-	๑	๑	-	-		๑	๑	-
แผนกวิชาสามัญสัมพันธ์	๑	๕	๖	-	๑	๒	๑	๑	๑	-	๑	๕
แผนกวิชาพืชศาสตร์	๑	๓	๔	-	-	๒	-	๑	๑	-	๓	๑
แผนกวิชาสัตวศาสตร์	-	๑	๑	-	-	๑	-	-	-	-	-	๑
แผนกวิชาสัตว์รักษ์	๒	๑	๓	-	๒	-	-	-	๑	-	๑	๒
แผนกวิชาประมง	๓	-	๓	-	-	๒	-	๑		-	-	๓
แผนกวิชาช่างกลเกษตร	๓	-	๓	-	-	๑	๑	๑		-	-	๓
แผนกวิชาเกษตรพื้นฐาน	-	๔	๔	-	-	-	๑	๓		-	๑	๓
แผนกวิชาเกษตรศาสตร์	๑	๒	๓			๑		๒			๑	๒
รวมผู้บริหาร+ครู	๑๒	๑๗	๒๙	=	๔	๑๐	๓	๙	๓		๕	๒๐
ข้าราชการพลเรือน	-	๒	๒	-	-	-	-	-		-	-	๒
พนักงานราชการทั่วไป (อื่นๆ)	๑	๒	๓	-	-	-	-	-		-	-	๓
รวมทั้งสิ้น	๑๓	๒๑	๓๔	=	๔	๑๐	๓	๙	๓	๑	๙	๒๕

แหล่งข้อมูล : งานบุคลากร วันที่ ๑๒ พฤศจิกายน ๒๕๖๗

ตารางที่ ๒.๓ แสดงจำนวนบุคลากรที่เป็นลูกจ้างประจำและลูกจ้างชั่วคราว

ฝ่าย/แผนก	จำนวนคน		
	ชาย	หญิง	รวม
ลูกจ้างประจำ			
ช่างเครื่องยนต์	๑	-	๑
พนักงานขับเครื่องจักรกลขนาดหนัก	1	-	๑
รวมลูกจ้างประจำ	๒	๐	๒
ลูกจ้างชั่วคราว			
พนักงานเกษตรพื้นฐาน	3	6	9
เจ้าหน้าที่ดูแลปรับปรุงภูมิทัศน์	๑	-	๑
เจ้าหน้าที่ธุรการ	2	๒	๔
ครูพิเศษสอน	๔	-	๔
พนักงานขับรถยนต์	๒	-	๒
รวมลูกจ้างชั่วคราว	๑๒	๘	๒๐
รวมทั้งสิ้น	๑๔	๘	๒๒

แผนปฏิบัติการประจำปีงบประมาณ พ.ศ. ๒๕๖๘

วิทยาลัยเกษตรและเทคโนโลยีราชบุรี สำนักงานคณะกรรมการการอาชีวศึกษา กระทรวงศึกษาธิการ

ตารางที่ ๒.๔ แสดงรายละเอียดและจำนวนข้าราชการ รวม ๒๘ คน (ข้าราชการครูและข้าราชการพลเรือน)

ที่	ชื่อ - สกุล	ระดับ การศึกษา	ตำแหน่ง	ปฏิบัติหน้าที่	
				สอนแผนกวิชา	สนับสนุน/ธุรการ ทั่วไป
๑	นายประสงค์ หอมจันทร์	ป.โท	ผู้อำนวยการวิทยาลัยฯ		
๒	นางวิลาวรรณ ชาวดง	ป.โท	รองผู้อำนวยการ		
๓	นายวิจักร เสาวนิช	ป.ตรี	ครู คศ. ๒ ครูทำหน้าที่รอง ผู้อำนวยการ	ประมง	หัวหน้าแผนกวิชา ประมง
๔	นายสุวิทย์ จันละคร	ป.ตรี	ครู คศ. ๓ ครูทำหน้าที่รอง ผู้อำนวยการ	สัตวรักษ์	หัวหน้างานวางแผน และงบประมาณ
๕	นางจันทร์เพ็ญ ธรรมสังวาลย์	ป.ตรี	ครู คศ. ๒	สามัญสัมพันธ์	หัวหน้างานแนะแนว อาชีพและการจัดหางาน
๖	นางสาวเรณูภา หนูวัฒนา	ป.โท	ครู คศ. ๓	สามัญสัมพันธ์	หัวหน้างานกิจกรรม นักเรียนนักศึกษา
๗	ว่าที่ ร.ต.หญิงสายน้ำผึ้ง ศรีต่างวงษ์	ป.ตรี	ครู คศ. ๒	สามัญสัมพันธ์	หัวหน้างานพัฒนา งานวิจัยนวัตกรรม และสิ่งประดิษฐ์
๘	นายวาทีน แยมวารี	ป.ตรี	ครู คศ. ๑	สามัญสัมพันธ์	หัวหน้างาน ปกครอง/หัวหน้า งานประชาสัมพันธ์
๙	นางสาวเอกนรี สามสี	ป.ตรี	ครูผู้ช่วย	สามัญสัมพันธ์	หัวหน้างาน ทะเบียน/หัวหน้า โครงการสวัสดิการพ ยาบาล

ที่	ชื่อ - สกุล	ระดับ การศึกษา	ตำแหน่ง	ปฏิบัติหน้าที่	
				สอนแผนกวิชา	สนับสนุน/ธุรการ ทั่วไป
๑๐	นางอารีรัตน์ เอี่ยมอำนวยการ	ป.โท	ครู คศ. ๒	พืชศาสตร์	หัวหน้าแผนกวิชาพืช ศาสตร์/หัวหน้างาน ประกันคุณภาพและ มาตรฐานการศึกษา
๑๑	นางสาวปราณี สนิธิ	ป.โท	ครู คศ. ๒	พืชศาสตร์	หัวหน้างานพัฒนา หลักสูตรการเรียน การสอน
๑๒	นายณัฐพล เดชภูมิ	ป.โท	ครูผู้ช่วย	พืชศาสตร์	หัวหน้าโครงการชีว วิถี
๑๓	ว่าที่ ร.ต.พงศธร สินธุ์รัตน์	ป.โท	ครู คศ. ๒	เกษตรศาสตร์	หัวหน้าแผนกวิชา เกษตรศาสตร์/ หัวหน้าโครงการ หอพักนักศึกษาชาย
๑๔	นางสาวรัตนสุวรรณ ประมวล ทรัพย์	ป.ตรี	ครู คศ. ๒	สัตวศาสตร์	หัวหน้าแผนกวิชา สัตวศาสตร์/หัวหน้า งานบุคลากร
๑๕	ว่าที่ ร.ต.หญิงระพีพร แพงไพรี	ป.โท	ครู คศ. ๓	สัตวรักษ์	หัวหน้าแผนกวิชา สัตวรักษ์/หัวหน้า งานบัณฑิตวิทยาลัย
๑๖	นายอภิศักดิ์ เกี้ยวสันเทียะ	ป.ตรี	ครู คศ. ๒	ช่างกลเกษตร	หัวหน้าแผนกวิชา ช่างกลเกษตร
๑๗	นายอำนาจ ไตรยราช	ป.ตรี	ครู คศ. ๑	ช่างกลเกษตร	หัวหน้างานความ ร่วมมือ
๑๘	นายวิศรุต แซ่มสน	ป.ตรี	ครูผู้ช่วย	ช่างกลเกษตร	หัวหน้างานอาคาร สถานที่/หัวหน้า

ที่	ชื่อ - สกุล	ระดับ การศึกษา	ตำแหน่ง	ปฏิบัติหน้าที่	
				สอนแผนกวิชา	สนับสนุน/ธุรการ ทั่วไป
					โครงการพิเศษและ บริการชุมชน
๑๙	นายภัทระ เรืองอินทร์	ป.ตรี	ครู คศ. ๒	ประมง	หัวหน้างานกิจกรรม นักศึกษาวิชาทหาร
๒๐	นายอัครชัย แฉมพันธ์	ป.ตรี	ครูผู้ช่วย	ประมง	หัวหน้างานวัดผล และประเมินผล
๒๑	นางสาวนวลปรางค์ ภาคสาร	ป.โท	ครู คศ. ๑	เกษตรพื้นฐาน	หัวหน้าแผนกวิชา เกษตรพื้นฐาน/ หัวหน้างานพัสดุ
๒๒	นางสาวเนตรทราย คงเทียน	ป.ตรี	ครูผู้ช่วย	เกษตรศาสตร์	หัวหน้าโครงการ สวัสดิการโรงอาหาร
๒๓	นางสาวรัตนวรรณ ตู่ไช	ป.ตรี	ครูผู้ช่วย	เกษตรพื้นฐาน	หัวหน้างานศูนย์ ข้อมูลสารสนเทศ/ หัวหน้างานสื่อการ เรียนการสอน
๒๔	นางสาวปฐมพร ทองคำเจริญ	ป.ตรี	ครูผู้ช่วย	เกษตรพื้นฐาน	หัวหน้างานส่งเสริม ผลิตผลการค้าและ ประกอบธุรกิจ
๒๕	นางสาวนภัสสร บรรดิษฐ์	ป.ตรี	ครูผู้ช่วย	เกษตรพื้นฐาน	หัวหน้างานบัญชี
๒๖	นางสาวปัทมพร พรหมศิริ	ป.ตรี	ครูผู้ช่วย	เกษตรศาสตร์	หัวหน้างานโครงการ แปรรูปผลิตภัณฑ์ สัตว์
๒๗	นางจินดา เทพรัักษ์	ป.ตรี	เจ้าพนักงานการเงิน และบัญชี	-	หัวหน้างานการเงิน
๒๘	นางจุไรรัักษ์ ศิริสงวน	ป.ตรี	เจ้าหน้าที่ธุรการ ปฏิบัติงาน	-	ผู้ช่วยหัวหน้างาน การเงิน

ตารางที่ ๒.๕ แสดงรายละเอียดและจำนวนลูกจ้างประจำ รวม ๒ คน

ที่	ชื่อ - สกุล	ระดับการศึกษา	ตำแหน่ง	ปฏิบัติหน้าที่	
				สอนแผนกวิชา	สนับสนุนธุรการทั่วไป งานฟาร์ม งาน อาคารสถานที่
๑	นายศักดิ์ชัย ดำรงกิจถาวร	ปวส.	พนักงานขับ เครื่องจักรกลขนาดหนัก	-	
๒	นายสำรวย สุขใส	ป.๔	ช่างเครื่องยนต์	-	

ตารางที่ ๒.๖ แสดงรายละเอียดและจำนวนพนักงานราชการ รวม ๖ คน

ที่	ชื่อ - สกุล	ระดับการศึกษา	ตำแหน่ง	ปฏิบัติหน้าที่	
				สอนแผนกวิชา	สนับสนุน/ธุรการ
๑	นางสาวเขมณัญญ์ อ่อนละมัย	ป.ตรี	พนักงานราชการทั่วไป (ครู)	สามัญสัมพันธ์	หัวหน้างานครูที่ ปรึกษา
๒	นางสาวจิตราพร มงคลเดช	ป.ตรี	พนักงานราชการทั่วไป (ครู)	พืชศาสตร์	หัวหน้างาน กิจกรรมนอกท./ หัวหน้างานวิทย บริการและ ห้องสมุด
๓	นายสุจิน ช่วยหล้า	ป.ตรี	พนักงานราชการทั่วไป (ครู)	สัตวรักษ์	หัวหน้างานอา ชีวศึกษาทวิภาคี
๔	นางสาวณัฐนันท์ ต่ายจันทร์	ป.ตรี	พนักงานราชการทั่วไป (พัสดุ)	-	เจ้าหน้าที่งานพัสดุ
๕	นายศุภรสมิ์ ขุนทอง	ป.ตรี	พนักงานราชการทั่วไป (บริหารทั่วไป)	-	ผู้ช่วยหัวหน้างาน ทะเบียน
๖	นางสาววรรณทนา จะดอม	ป.ตรี	พนักงานราชการทั่วไป (บริหารทั่วไป)		เจ้าหน้าที่ธุรการ

ตารางที่ ๒.๗ แสดงรายละเอียดและจำนวนลูกจ้างชั่วคราว รวม ๒๑ คน

ที่	ชื่อ - สกุล	ระดับการศึกษา	ตำแหน่ง	ปฏิบัติหน้าที่	
				สอนแผนกวิชา	สนับสนุนธุรการทั่วไป งานฟาร์ม งานอาคารสถานที่
๑	นายชำนาญ ปลีฟัก	ป.๔	เจ้าหน้าที่ดูแลและปรับแต่งภูมิทัศน์	-	
๒	นางล้นทม ทองอินทร์	ป.๖	พนักงานเกษตรพื้นฐาน	-	
๓	นายสากล ผึ้งแดง	ป.๔	พนักงานเกษตรพื้นฐาน	-	
๔	นางประไพ เสมอคำ	ป.๔	พนักงานเกษตรพื้นฐาน	-	
๕	นายรุ่งอรุณ มงคลเดช	ป.๔	พนักงานเกษตรพื้นฐาน	-	
๖	นางสาวสมบุญ รอดผล	ป.๔	พนักงานเกษตรพื้นฐาน	-	
๗	นางจันทร์แรม ดำรงกิจถาวร	ปวส.	พนักงานเกษตรพื้นฐาน	-	
๘	นางมาลี ปานท้าว	ป.๔	พนักงานเกษตรพื้นฐาน	-	
๙	นายสมเจตต์ วิทยวัฒน์	ป.๗	พนักงานเกษตรพื้นฐาน	-	
๑๐	นางวรรณภา สุขใส	ม.๖	พนักงานเกษตรพื้นฐาน	-	
๑๑	นางสาวนริศรา จันทร์ปราง	ปวส.	เจ้าหน้าที่ธุรการ	-	
๑๒	นางสาวณัฐพร สินอ่วม	ปวช.	เจ้าหน้าที่ธุรการ	-	
๑๓	นายปฐวี แก้วหอม	ปวส.	เจ้าหน้าที่ธุรการ	-	
๑๔	นายภควัต สุขจิตร	ป.ตรี	เจ้าหน้าที่ธุรการ	-	
๑๕	นายสำราญ สุขใส	ป.๔	พนักงานขับรถยนต์	-	
๑๖	นายเกษม สุพรรณรม	ป.๔	พนักงานขับรถยนต์	-	
๑๗	นายอนุพงษ์ วงศ์ทอง	ป.ตรี	ครูพิเศษสอน	สัตวศาสตร์	หัวหน้าโครงการฟาร์มสัตว์ปีก
๑๘	นายชนาธิป แสงพิทักษ์	ป.ตรี	ครูพิเศษสอน	เกษตรพื้นฐาน	ผู้ช่วยหัวหน้างานครูที่ปรึกษา/ผู้ช่วยหัวหน้างานโครงการแปรรูปผลิตภัณฑ์

แผนปฏิบัติการประจำปีงบประมาณ พ.ศ. ๒๕๖๘

วิทยาลัยเกษตรและเทคโนโลยีราชบุรี สำนักงานคณะกรรมการการอาชีวศึกษา กระทรวงศึกษาธิการ

ที่	ชื่อ - สกุล	ระดับ การศึกษา	ตำแหน่ง	ปฏิบัติหน้าที่	
				สอนแผนก วิชา	สนับสนุน ธุรการทั่วไป งานฟาร์ม งาน อาคารสถานที่
๑๙	นายสุพจน์ ตุ่มมล	ป.ตรี	ครูพิเศษสอน	ช่างกล เกษตร	หัวหน้างาน ยานพาหนะ
๒๐	นายสมพงศ์ คำอุ่น	ป.ตรี	ครูพิเศษสอน	สัตวศาสตร์	

๔. ข้อมูลนักเรียนนักศึกษา

ตารางที่ ๒.๘ แสดงจำนวนนักเรียนนักศึกษา ปีการศึกษา ๒๕๖๗ (ปีปัจจุบัน)หลักสูตรในระบบ/ต่อเนื่องรวมทั้งสิ้น ๓๙๔ คน ข้อมูล ณ วันที่ ๑๐ มิถุนายน ๒๕๖๗

สาขาวิชา/สาขางาน	ภาคเรียนที่ ๒/๒๕๖๗									รวมทั้งสิ้น	
	ระดับ ปวช.				ระดับ ปวส.			ระดับ ป.ตรี			
	ปีที่ ๑	ปีที่ ๒	ปีที่ ๓	รวม	ปีที่ ๑	ปีที่ ๒	รวม	ปีที่ ๑	ปีที่ ๒		รวม
- เกษตรศาสตร์ (กลุ่มเกษตรปฎิรูป)	๗๔										
- เกษตรศาสตร์ (กลุ่มอศ.กช.)	๖๒										
- เกษตรศาสตร์/การผลิตพืช		๕									
- เกษตรศาสตร์/การผลิตสัตว์		๕๒									
- เกษตรศาสตร์/ช่างเกษตร		๕									
- เกษตรศาสตร์/การผลิตพืช			๖								
- เกษตรศาสตร์/การผลิตสัตว์			๓๘								
- เกษตรศาสตร์/ช่างเกษตร			๑๒								
- เกษตรศาสตร์/ผลิตสัตว์น้ำ			๓								
- พืชศาสตร์ (ทวิภาคี)					๕						
- สัตวศาสตร์ (ทวิภาคี)					๓๗						
- ช่างกลเกษตร (ทวิภาคี)					๙						
- สัตวรักษ์ (ทวิภาคี)					๑๑						
- พืชศาสตร์/พืชสวน (ทวิภาคี)						๕					
- สัตวศาสตร์/การผลิตสัตว์ (ทวิภาคี)						๕๙					
- สัตวรักษ์/สัตวรักษ์ (ทวิภาคี)						๑๖					
- ช่างกลเกษตร/ช่างกลเกษตร (ทวิภาคี)						๑					
- เทคโนโลยีสัตวรักษ์ (ต่อเนื่อง)								๖	๐		
รวมทั้งสิ้น	๑๓๖	๖๐	๕๙	๒๕๕	๖๒	๗๑	๑๓๓	๖	๐	๖	๓๙๔

ที่มา : งานทะเบียน ปีการศึกษา ๒๕๖๗

๕. แผนการรับจำนวนนักเรียนนักศึกษาประจำปีการศึกษา ๒๕๖๘

ตารางที่ ๒.๙ แสดงแผนการรับนักเรียนนักศึกษา ประจำปีการศึกษา ๒๕๖๘ หลักสูตรในระบบ/ต่อเนื่องรวมทั้งสิ้น ๓๕๐ คน

สาขาวิชา/สาขางาน	ภาคเรียนที่ ๑/๒๕๖๘									รวมทั้งสิ้น	
	ระดับ ปวช.				ระดับ ปวส.			ระดับ ป.ตรี.			
	ปีที่ ๑	ปีที่ ๒	ปีที่ ๓	รวม	ปีที่ ๑	ปีที่ ๒	รวม	ปีที่ ๑	ปีที่ ๒		รวม
- เกษตรศาสตร์ (กลุ่มเกษตรปฎิรูป)	๙๐			๙๐							๙๐
- เกษตรศาสตร์ (กลุ่มอศ.กข.)	๖๐			๖๐							๖๐
- พืชศาสตร์ (ทวิภาคี)					๓๐		๓๐				๓๐
- สัตวศาสตร์ (ทวิภาคี กลุ่มปวช.)					๓๐		๓๐				๓๐
- สัตวศาสตร์ (ทวิภาคี กลุ่มม.๖)					๓๐		๓๐				๓๐
- สัตวรักษ์ (ทวิภาคี)					๓๐		๓๐				๓๐
- ช่างกลเกษตร (ทวิภาคี)					๓๐		๓๐				๓๐
- ผลิตสัตว์น้ำ (ทวิภาคี)					๓๐		๓๐				๓๐
- เทคโนโลยีสัตวรักษ์ (ต่อเนื่อง)								๒๐		๒๐	๒๐
รวมทั้งสิ้น	๑๕๐			๑๕๐	๑๕๐		๑๘๐	๒๐		๒๐	๓๕๐

ที่มา : งานทะเบียน ปีการศึกษา ๒๕๖๗

ส่วนที่ ๓

งบประมาณ

ตารางที่ ๓.๑ แสดงประมาณการรายรับ-รายจ่าย ปีงบประมาณ พ.ศ. ๒๕๖๘

สถาบันการอาชีวศึกษาเกษตรภาคกลาง วิทยาลัยเกษตรและเทคโนโลยีราชบุรี

ประเภทรายรับ	จำนวนเงิน	รวม	รวมทั้งหมด
๑. ประมาณการรายรับ			๒๙,๐๒๖,๖๓๔
ก.เงินรายได้สถานศึกษา (บกศ.)		๑,๕๕๓,๗๐๔	
- คาดว่าจะมีรายรับในปีงบประมาณ ๒๕๖๘	๑,๕๕๓,๗๐๔		
ข. เงินงบประมาณ ปี ๒๕๖๘ ที่คาดว่าจะได้รับ		๒๗,๔๗๒,๙๓๐	
- งบบุคลากร	๑๕,๖๘๕,๗๕๐		
- งบดำเนินงาน	๑,๙๕๗,๕๐๐		
- งบลงทุนครุภัณฑ์	๓,๖๐๖,๘๐๐		
- งบเงินอุดหนุน	๕,๓๗๔,๐๐๐		
- งบรายจ่ายอื่น	๘๔๘,๘๘๐		
๑. ประมาณการรายจ่าย			๒๘,๕๐๒,๙๓๐
งบบุคลากร		๑๕,๑๕๙,๕๓๔	
- เงินเดือนข้าราชการ	๑๐,๙๒๘,๓๕๕		
- ค่าวิทยฐานะ	๖๔๔,๔๐๙		
- ค่าจ้างประจำ	๑,๙๐๖,๘๖๐		
- ค่าตอบแทนพนักงานราชการ	๑,๖๒๒,๖๔๐		
- ค่าประกันสังคม	๕๗,๒๗๐		
งบดำเนินงาน		๑,๙๕๗,๕๐๐	
- ค่าตอบแทน ค่าใช้สอยและวัสดุ (ปวช.)	๒๐๗,๒๐๐		
- ค่าตอบแทน ค่าใช้สอยและวัสดุ (ปวส.)	๓๒๐,๔๐๐		
- ค่าตอบแทน ค่าใช้สอยและวัสดุ ระยะสั้น	๑๓๗,๐๐๐		
- โครงการอาชีวะ สร้างโอกาสทางการศึกษาให้เยาวชน เพื่อผลิตกำลังคนของประเทศ (อาชีวะอยู่ประจำ เรียนฟรี มีอาชีพ)-ค่าตอบแทนใช้สอยวัสดุ	๓๖๐,๐๐๐		
- ค่าสาธารณูปโภค (ปวช.)	๗๗๓,๓๐๐		
- โครงการอาชีวะ สร้างโอกาสทางการศึกษาให้เยาวชน เพื่อผลิตกำลังคนของประเทศ (อาชีวะอยู่ประจำ เรียนฟรี มีอาชีพ)-ค่าสาธารณูปโภค	๑๖๐,๐๐๐		

แผนปฏิบัติการประจำปีงบประมาณ พ.ศ. ๒๕๖๘

วิทยาลัยเกษตรและเทคโนโลยีราชบุรี สำนักงานคณะกรรมการการอาชีวศึกษา กระทรวงศึกษาธิการ

ประเภทรายรับ	จำนวนเงิน	รวม	รวมทั้งหมด
งบลงทุน		๓,๖๐๖,๘๐๐	
ครุภัณฑ์ชุดผสมเทียมสัตว์	๓,๖๐๖,๘๐๐		
งบเงินอุดหนุน		๕,๓๗๔,๐๐๐	
- ค่าจ้างชั่วคราว ครูสอนพิเศษ	๑,๑๐๐,๐๐๐		
- ค่าใช้สอย และวัสดุ	๓,๖๘๕,๔๐๐		
- ค่าสาธารณูปโภค	๕๘๘,๖๐๐		
งบรายจ่ายอื่น		๘๔๘,๔๘๐	
- โครงการอนุรักษ์พันธุกรรมพืชอันเนื่องมาจากพระราชดำริ สมเด็จพระกนิษฐาธิราชเจ้า กรมสมเด็จพระเทพรัตนราชสุดาฯ สยามบรมราชกุมารี	๔๑,๐๐๐		
- โครงการจัดการอาชีวศึกษาเพื่อสนองพระราชดำริ	๒๐,๐๐๐		
- โครงการขับเคลื่อนศูนย์บริหารเครือข่ายการผลิตและพัฒนา กำลังคนอาชีวศึกษา (CVM)	๑๑๐,๐๐๐		
- โครงการพัฒนาศักยภาพผู้เรียนอาชีวศึกษาในการเป็นผู้ประกอบการ	๓๐,๐๐๐		
- โครงการพัฒนาสมรรถนะครูอาชีวศึกษาสู่มาตรฐานอาชีพโดยการฝึกประสบการณ์ร่วมกับสถานประกอบการ	๓๐,๐๐๐		
- โครงการบูรณาการพัฒนาทักษะทางวิชาชีพกับการเสริมสร้าง คุณลักษณะอันพึงประสงค์ของผู้เรียนอาชีวศึกษา (fix it- จิตอาสา)	๑๐๐,๐๐๐		
- โครงการส่งเสริมและพัฒนาอาชีวศึกษาให้มีคุณลักษณะและ ทักษะที่จำเป็นในศตวรรษที่ 21	๔๐,๐๐๐		
- โครงการอาชีวะด้านยาเสพติด	๒๐,๐๐๐		
- โครงการเพิ่มประสิทธิภาพการบริหารจัดการศึกษา ระดับ อาชีวศึกษา (ครูอัตราจ้าง)	๑๓๒,๔๘๐		
- ค่าใช้จ่ายโครงการยกระดับและส่งเสริมการจัดการศึกษา อาชีวศึกษาระบบทวิภาคีในสถานศึกษา	๖๐,๐๐๐		
- โครงการเสริมสร้างคุณธรรม จริยธรรมและธรรมาภิบาลใน สถานศึกษา	๒๖๕,๐๐๐		
รายได้สถานศึกษา		๑,๐๓๐,๐๐๐	
- ค่าตอบแทน	๖๐,๐๐๐		
- ค่าใช้สอย และวัสดุ	๑๐๐,๐๐๐		
- ค่าเบี้ยเลี้ยงไปราชการ	๒๐๐,๐๐๐		
- ค่าจ้างลูกจ้างชั่วคราว	๑,๔๐๐,๐๐๐		
- ค่าสาธารณูปโภค	๑๗๐,๐๐๐		
- สำรองฉุกเฉิน (ยอดยกไปปีงบประมาณ ๒๕๖๘)	๕๒๓,๗๐๔		

แผนปฏิบัติการประจำปีงบประมาณ พ.ศ. ๒๕๖๘

วิทยาลัยเกษตรและเทคโนโลยีราชบุรี สำนักงานคณะกรรมการการอาชีวศึกษา กระทรวงศึกษาธิการ

ตารางที่ ๓.๒ สรุปงบหน้ารายจ่าย ปีงบประมาณ พ.ศ. ๒๕๖๘ สถาบันการอาชีวศึกษาเกษตรภาคกลาง วิทยาลัยเกษตรและเทคโนโลยีราชบุรี

รายการค่าใช้จ่าย/ รายจ่าย ตามงบประมาณ	แผนการใช้จ่ายเงินตามปีตามแผนปฏิบัติการ (ปี๒๕๖๘) แหล่งเงิน ผลผลิต/โครงการ											รวมทั้งสิ้น
	ผลผลิต				แผนงาน /โครงการ						เงินรายได้ สถานศึกษา (บกศ.)	
	ปวช.	ปวส.	อบรม ระยะสั้น	รวม	๑.โครงการ ค่าใช้จ่ายใน การจัด การศึกษา ตั้งแต่ระดับ อนุบาลจนจบ การศึกษาขั้น พื้นฐาน	๒.โครงการ บูรณาการ พัฒนา ทักษะทาง วิชาชีพกับ การ เสริมสร้าง คุณลักษณะ อันพึง ประสงค์ ของผู้เรียน อาชีวศึกษา (fit it-จิต อาสา)	๓.พัฒนา คุณภาพ การศึกษาและ การเรียนรู้/ โครงการขยาย โอกาสทางการ อาชีวศึกษา และวิชาชีพ	๔.โครงการ พัฒนา ศักยภาพ ผู้เรียน อาชีวศึกษา ในการเป็นผู้ ประกอบ การ	๕.โครงการ สนับสนุนค่า อุปกรณ์การ เรียนของ นักเรียนสาย อาชีพ อาชีวศึกษา	รวมทั้งสิ้น		
รวมแผนการจ่ายเงินทั้งสิ้น	๑,๐๖๑,๕๐๐	๑๖,๐๐๖,๑๕๐	๑๓๗,๐๐๐	๑๗,๒๐๔,๖๕๐	๓,๖๒๖,๔๐๐	๑๐๐,๐๐๐	๖,๔๙๒,๗๖๐	๖๐,๐๐๐	๑๒๑,๖๐๐	๖,๗๙๓,๙๖๐	๑,๐๓๐,๐๐๐	๒๘,๕๐๒,๙๓๐
- งบบุคลากร	-	๑๕,๖๘๕,๗๕๐	-	๑๕,๖๘๕,๗๕๐	๑,๑๐๐,๐๐๐	-	-	-	-	๑,๒๓๒,๔๘๐	๕๐๐,๐๐๐	๑๗,๔๑๘,๒๓๐
เงินเดือนข้าราชการ		๑๒,๓๖๒,๒๘๐		๑๒,๓๖๒,๒๘๐								๑๒,๓๖๒,๒๘๐
ค่าวิทยฐานะ		๖๘๘,๘๐๐		๖๘๘,๘๐๐								๖๘๘,๘๐๐
ค่าจ้างประจำ		๘๙๒,๓๖๐		๘๙๒,๓๖๐								๘๙๒,๓๖๐

แผนปฏิบัติการราชการประจำปีงบประมาณ พ.ศ. ๒๕๖๘

วิทยาลัยเกษตรและเทคโนโลยีราชบุรี สำนักงานคณะกรรมการการอาชีวศึกษา กระทรวงศึกษาธิการ

รายการค่าใช้จ่าย/ รายจ่าย ตามงบประมาณ	แผนการใช้จ่ายเงินตามปีตามแผนปฏิบัติการ (ปี๒๕๖๘) แหล่งเงิน ผลผลิต/โครงการ										รวมทั้งสิ้น	
	ผลผลิต				แผนงาน /โครงการ							เงินรายได้ สถานศึกษา (บกศ.)
	ปวช.	ปวส.	อบรม ระยะสั้น	รวม	๑.โครงการ ค่าใช้จ่ายใน การจัด การศึกษา ตั้งแต่ระดับ อนุบาลจนจบ การศึกษาชั้น พื้นฐาน	๒.โครงการ บูรณาการ พัฒนา ทักษะทาง วิชาชีพกับ การ เสริมสร้าง คุณลักษณะ อันพึง ประสงค์ ของผู้เรียน อาชีวศึกษา (fit it-จิต อาสา)	๓.พัฒนา คุณภาพ การศึกษาและ การเรียนรู้/ โครงการขยาย โอกาสทางการ อาชีวศึกษา และวิชาชีพ	๔.โครงการ พัฒนา ศักยภาพ ผู้เรียน อาชีวศึกษา ในการเป็นผู้ ประกอบ การ	๕.โครงการ สนับสนุนค่า อุปกรณ์การ เรียนของ นักเรียนสาย อาชีพ อาชีวศึกษา	รวมทั้งสิ้น		
ค่าตอบแทนพนักงานภาครัฐ		๑,๖๘๕,๐๔๐		๑,๖๘๕,๐๔๐								๑,๖๘๕,๐๔๐
ค่าประกันสังคม		๕๒,๑๙๐		๕๒,๑๙๐								๕๒,๑๙๐
ค่าจ้างลูกจ้างชั่วคราว					๑,๑๐๐,๐๐๐		๑๓๒,๔๘๐			๑,๒๓๒,๔๘๐	๕๐๐,๐๐๐	๑,๗๓๒,๔๘๐
- งบดำเนินงาน	๙๘๐,๕๐๐	๓๒๐,๔๐๐	๑๓๗,๐๐๐	๑,๔๓๗,๙๐๐	๒,๕๒๖,๔๐๐	-	๕๒๐,๐๐๐	-	-	๓,๐๔๖,๔๐๐	๕๓๐,๐๐๐	๔,๕๗๖,๘๐๐
ค่าตอบแทน											๖๐,๐๐๐	๖๐,๐๐๐
ค่าใช้จ่ายและวัสดุ	๒๐๗,๒๐๐	๓๒๐,๔๐๐	๑๓๗,๐๐๐	๖๖๔,๖๐๐	๑,๘๐๕,๓๒๐		๓๖๐,๐๐๐			๒,๑๖๕,๓๒๐	๑๐๐,๐๐๐	๒,๒๖๕,๓๒๐
ค่าเบี้ยเลี้ยงไปราชการ											๒๐๐,๐๐๐	๒๐๐,๐๐๐

แผนปฏิบัติการประจำปีงบประมาณ พ.ศ. ๒๕๖๘

วิทยาลัยเกษตรและเทคโนโลยีราชบุรี สำนักงานคณะกรรมการการอาชีวศึกษา กระทรวงศึกษาธิการ

รายการค่าใช้จ่าย/ รายจ่าย ตามงบประมาณ	แผนการใช้จ่ายเงินตามปีตามแผนปฏิบัติการ (ปี๒๕๖๘) แหล่งเงิน ผลผลิต/โครงการ											รวมทั้งสิ้น
	ผลผลิต				แผนงาน /โครงการ						เงินรายได้ สถานศึกษา (บกศ.)	
	ปวช.	ปวส.	อบรม ระยะสั้น	รวม	๑.โครงการ ค่าใช้จ่ายใน การจัด การศึกษา ตั้งแต่ระดับ อนุบาลจนจบ การศึกษาชั้น พื้นฐาน	๒.โครงการ บูรณาการ พัฒนา ทักษะทาง วิชาชีพกับ การ เสริมสร้าง คุณลักษณะ อันพึง ประสงค์ ของผู้เรียน อาชีวศึกษา (fit it-จิต อาสา)	๓.พัฒนา คุณภาพ การศึกษาและ การเรียนรู้/ โครงการขยาย โอกาสทางการ อาชีวศึกษา และวิชาชีพ	๔.โครงการ พัฒนา ศักยภาพ ผู้เรียน อาชีวศึกษา ในการเป็นผู้ ประกอบ การ	๕.โครงการ สนับสนุนค่า อุปกรณ์การ เรียนของ นักเรียนสาย อาชีพ อาชีวศึกษา	รวมทั้งสิ้น		
ค่าสาธารณูปโภค (ขั้นต่ำ)	๗๗๓,๓๐๐	-	-	๗๗๓,๓๐๐	๕๘๘,๖๐๐	-	๑๖๐,๐๐๐	-	-	๗๔๘,๖๐๐	๑๗๐,๐๐๐	๑,๖๙๑,๙๐๐
ค่าไฟฟ้า	๗๗๓,๓๐๐			๗๗๓,๓๐๐	๕๘๘,๖๐๐		๑๖๐,๐๐๐			๗๔๘,๖๐๐	๑๐๐,๐๐๐	๑,๖๒๑,๙๐๐
ค่าไปรษณีย์											๓๐,๐๐๐	๓๐,๐๐๐
ค่าโทรศัพท์และอินเทอร์เน็ต											๔๐,๐๐๐	๔๐,๐๐๐

แผนปฏิบัติการประจำปีงบประมาณ พ.ศ. ๒๕๖๘

วิทยาลัยเกษตรและเทคโนโลยีราชบุรี สำนักงานคณะกรรมการการอาชีวศึกษา กระทรวงศึกษาธิการ

รายการค่าใช้จ่าย/ รายจ่าย ตามงบประมาณ	แผนการใช้จ่ายเงินตามปีตามแผนปฏิบัติการ (ปี๒๕๖๘) แหล่งเงิน ผลผลิต/โครงการ										รวมทั้งสิ้น	
	ผลผลิต				แผนงาน /โครงการ							เงินรายได้ สถานศึกษา (บกศ.)
	ปวช.	ปวส.	อบรม ระยะสั้น	รวม	๑.โครงการ ค่าใช้จ่ายใน การจัด การศึกษา ตั้งแต่ระดับ อนุบาลจนจบ การศึกษาชั้น พื้นฐาน	๒.โครงการ บูรณาการ พัฒนา ทักษะทาง วิชาชีพกับ การ เสริมสร้าง คุณลักษณะ อันพึง ประสงค์ ของผู้เรียน อาชีวศึกษา (fit it-จิต อาสา)	๓.พัฒนา คุณภาพ การศึกษาและ การเรียนรู้/ โครงการขยาย โอกาสทางการ อาชีวศึกษา และวิชาชีพ	๔.โครงการ พัฒนา ศักยภาพ ผู้เรียน อาชีวศึกษา ในการเป็นผู้ ประกอบ การ	๕.โครงการ สนับสนุนค่า อุปกรณ์การ เรียนของ นักเรียนสาย อาชีพ อาชีวศึกษา	รวมทั้งสิ้น		
- งบลงทุน												
- ชุดปฏิบัติการผสม เทียมสัตว์							๓,๖๐๖,๘๐๐			๓,๖๐๖,๘๐๐		๓,๖๐๖,๘๐๐
- งบเงินอุดหนุน	๒๐,๐๐๐			๒๐,๐๐๐			๑,๖๐๖,๐๐๐		๑๒๑,๖๐๐	๑,๗๒๗,๖๐๐	-	๑,๗๔๗,๖๐๐
-ทุนการศึกษาเฉลิมราชกุมารี							๑๕๕,๐๐๐			๑๕๕,๐๐๐		๑๕๕,๐๐๐
-โครงการสร้างองค์ความรู้ ทางการอาชีวศึกษาเพื่อการ ถ่ายทอดเทคโนโลยี							๑๑,๐๐๐			๑๑,๐๐๐		๑๑,๐๐๐

แผนปฏิบัติการประจำปีงบประมาณ พ.ศ. ๒๕๖๘

วิทยาลัยเกษตรและเทคโนโลยีราชบุรี สำนักงานคณะกรรมการการอาชีวศึกษา กระทรวงศึกษาธิการ

รายการค่าใช้จ่าย/ รายจ่าย ตามงบประมาณ	แผนการใช้จ่ายเงินตามปีตามแผนปฏิบัติการ (ปี๒๕๖๘) แหล่งเงิน ผลผลิต/โครงการ											รวมทั้งสิ้น	
	ผลผลิต				แผนงาน /โครงการ						เงินรายได้ สถานศึกษา (บกศ.)		
	ปวช.	ปวส.	อบรม ระยะสั้น	รวม	๑.โครงการ ค่าใช้จ่ายใน การจัด การศึกษา ตั้งแต่ระดับ อนุบาลจนจบ การศึกษาชั้น พื้นฐาน	๒.โครงการ บูรณาการ พัฒนา ทักษะทาง วิชาชีพกับ การ เสริมสร้าง คุณลักษณะ อันพึง ประสงค์ ของผู้เรียน อาชีวศึกษา (fit it-จิต อาสา)	๓.พัฒนา คุณภาพ การศึกษาและ การเรียนรู้/ โครงการขยาย โอกาสทางการ อาชีวศึกษา และวิชาชีพ	๔.โครงการ พัฒนา ศักยภาพ ผู้เรียน อาชีวศึกษา ในการเป็นผู้ ประกอบ การ	๕.โครงการ สนับสนุนค่า อุปกรณ์การ เรียนของ นักเรียนสาย อาชีพ อาชีวศึกษา	รวมทั้งสิ้น			
-อุดหนุนโครงการเกษตรกรใน อนาคตแห่งประเทศไทยฯ	๒๐,๐๐๐			๒๐,๐๐๐									๒๐,๐๐๐
-อุดหนุนค่าอุปกรณ์การเรียน ของนักเรียนสายอาชีพ อาชีวศึกษา										๑๒๑,๖๐๐		๑๒๑,๖๐๐	๑๒๑,๖๐๐
โครงการอาชีวะอยู่ประจำ เรียนฟรี มีอาชีพ							๑,๔๔๐,๐๐๐					๑,๔๔๐,๐๐๐	๑,๔๔๐,๐๐๐
- งบรายจ่ายอื่น (โครงการ)	๖๑,๐๐๐			๖๑,๐๐๐	-	๑๐๐,๐๐๐	๖๒๗,๔๘๐	๖๐,๐๐๐		-	๗๘๗,๔๘๐	-	๘๔๘,๔๘๐

รายการค่าใช้จ่าย/ รายจ่าย ตามงบประมาณ	แผนการใช้จ่ายเงินตามปีตามแผนปฏิบัติการ (ปี๒๕๖๘) แหล่งเงิน ผลผลิต/โครงการ											รวมทั้งสิ้น
	ผลผลิต				แผนงาน /โครงการ						เงินรายได้ สถานศึกษา (บกศ.)	
	ปวช.	ปวส.	อบรม ระยะสั้น	รวม	๑.โครงการ ค่าใช้จ่ายใน การจัด การศึกษา ตั้งแต่ระดับ อนุบาลจนจบ การศึกษาชั้น พื้นฐาน	๒.โครงการ บูรณาการ พัฒนา ทักษะทาง วิชาชีพกับ การ เสริมสร้าง คุณลักษณะ อันพึง ประสงค์ ของผู้เรียน อาชีวศึกษา (fit it-จิต อาสา)	๓.พัฒนา คุณภาพ การศึกษาและ การเรียนรู้/ โครงการขยาย โอกาสทางการ อาชีวศึกษา และวิชาชีพ	๔.โครงการ พัฒนา ศักยภาพ ผู้เรียน อาชีวศึกษา ในการเป็นผู้ ประกอบ การ	๕.โครงการ สนับสนุนค่า อุปกรณ์การ เรียนของ นักเรียนสาย อาชีพ อาชีวศึกษา	รวมทั้งสิ้น		
-โครงการอนุรักษ์พันธุกรรมพืช อันเนื่องมาจากพระราชดำริ สมเด็จพระกนิษฐาธิราชเจ้า กรมสมเด็จพระเทพ รัตนราชสุดาฯ สยามบรมราช กุมารี	๔๑,๐๐๐			๔๑,๐๐๐								๔๑,๐๐๐
-โครงการจัดการอาชีวศึกษา เพื่อสนองพระราชดำริ	๒๐,๐๐๐			๒๐,๐๐๐								๒๐,๐๐๐

รายการค่าใช้จ่าย/ รายจ่าย ตามงบประมาณ	แผนการใช้จ่ายเงินตามปีตามแผนปฏิบัติการ (ปี๒๕๖๘) แหล่งเงิน ผลผลิต/โครงการ										รวมทั้งสิ้น	
	ผลผลิต				แผนงาน /โครงการ							เงินรายได้ สถานศึกษา (บกศ.)
	ปวช.	ปวส.	อบรม ระยะสั้น	รวม	๑.โครงการ ค่าใช้จ่ายใน การจัด การศึกษา ตั้งแต่ระดับ อนุบาลจนจบ การศึกษาชั้น พื้นฐาน	๒.โครงการ บูรณาการ พัฒนา ทักษะทาง วิชาชีพกับ การ เสริมสร้าง คุณลักษณะ อันพึง ประสงค์ ของผู้เรียน อาชีวศึกษา (fit it-จิต อาสา)	๓.พัฒนา คุณภาพ การศึกษาและ การเรียนรู้/ โครงการขยาย โอกาสทางการ อาชีวศึกษา และวิชาชีพ	๔.โครงการ พัฒนา ศักยภาพ ผู้เรียน อาชีวศึกษา ในการเป็นผู้ ประกอบ การ	๕.โครงการ สนับสนุนค่า อุปกรณ์การ เรียนของ นักเรียนสาย อาชีพ อาชีวศึกษา	รวมทั้งสิ้น		
โครงการขับเคลื่อนศูนย์บริหาร เครือข่ายการผลิตและพัฒนา กำลังคนอาชีวศึกษา (CVM)							๑๑๐,๐๐๐			๑๑๐,๐๐๐		๑๑๐,๐๐๐
โครงการส่งเสริมและพัฒนา อาชีวศึกษาให้มีคุณลักษณะ และทักษะที่จำเป็นในศตวรรษ ที่ 21							๔๐,๐๐๐			๔๐,๐๐๐		๔๐,๐๐๐
โครงการพัฒนาศักยภาพ ผู้เรียนอาชีวศึกษาในการเป็น ผู้ประกอบการ								๓๐,๐๐๐		๓๐,๐๐๐		๓๐,๐๐๐

แผนปฏิบัติการประจำปีงบประมาณ พ.ศ. ๒๕๖๘

วิทยาลัยเกษตรและเทคโนโลยีราชบุรี สำนักงานคณะกรรมการการอาชีวศึกษา กระทรวงศึกษาธิการ

รายการค่าใช้จ่าย/ รายจ่าย ตามงบประมาณ	แผนการใช้จ่ายเงินตามปีตามแผนปฏิบัติการ (ปี๒๕๖๘) แหล่งเงิน ผลผลิต/โครงการ										รวมทั้งสิ้น	
	ผลผลิต				แผนงาน /โครงการ							เงินรายได้ สถานศึกษา (บกศ.)
	ปวช.	ปวส.	อบรม ระยะสั้น	รวม	๑.โครงการ ค่าใช้จ่ายใน การจัด การศึกษา ตั้งแต่ระดับ อนุบาลจนจบ การศึกษาชั้น พื้นฐาน	๒.โครงการ บูรณาการ พัฒนา ทักษะทาง วิชาชีพกับ การ เสริมสร้าง คุณลักษณะ อันพึง ประสงค์ ของผู้เรียน อาชีวศึกษา (fit it-จิต อาสา)	๓.พัฒนา คุณภาพ การศึกษาและ การเรียนรู้/ โครงการขยาย โอกาสทางการ อาชีวศึกษา และวิชาชีพ	๔.โครงการ พัฒนา ศักยภาพ ผู้เรียน อาชีวศึกษา ในการเป็นผู้ ประกอบ การ	๕.โครงการ สนับสนุนค่า อุปกรณ์การ เรียนของ นักเรียนสาย อาชีพ อาชีวศึกษา	รวมทั้งสิ้น		
โครงการพัฒนาสมรรถนะครู อาชีวศึกษาสู่มาตรฐานอาชีพ โดยการฝึกประสบการณ์ ร่วมกับสถานประกอบการ								๓๐,๐๐๐		๓๐,๐๐๐		๓๐,๐๐๐
ค่าใช้จ่ายโครงการยกระดับ และส่งเสริมการจัดการศึกษา อาชีวศึกษาระบบทวิภาคีใน สถานศึกษา							๖๐,๐๐๐			๖๐,๐๐๐		๖๐,๐๐๐

รายการค่าใช้จ่าย/ รายจ่าย ตามงบประมาณ	แผนการใช้จ่ายเงินตามปีตามแผนปฏิบัติการ (ปี๒๕๖๘) แหล่งเงิน ผลผลิต/โครงการ											รวมทั้งสิ้น	
	ผลผลิต				แผนงาน /โครงการ						เงินรายได้ สถานศึกษา (บกศ.)		
	ปวช.	ปวส.	อบรม ระยะสั้น	รวม	๑.โครงการ ค่าใช้จ่ายใน การจัด การศึกษา ตั้งแต่ระดับ อนุบาลจนจบ การศึกษาชั้น พื้นฐาน	๒.โครงการ บูรณาการ พัฒนา ทักษะทาง วิชาชีพกับ การ เสริมสร้าง คุณลักษณะ อันพึง ประสงค์ ของผู้เรียน อาชีวศึกษา (fit it-จิต อาสา)	๓.พัฒนา คุณภาพ การศึกษาและ การเรียนรู้/ โครงการขยาย โอกาสทางการ อาชีวศึกษา และวิชาชีพ	๔.โครงการ พัฒนา ศักยภาพ ผู้เรียน อาชีวศึกษา ในการเป็นผู้ ประกอบ การ	๕.โครงการ สนับสนุนค่า อุปกรณ์การ เรียนของ นักเรียนสาย อาชีพ อาชีวศึกษา	รวมทั้งสิ้น			
โครงการเสริมสร้างคุณธรรม จริยธรรมและธรรมาภิบาลใน สถานศึกษา							๒๖๕,๐๐๐				๒๖๕,๐๐๐		๒๖๕,๐๐๐
โครงการเพิ่มประสิทธิภาพการ บริหารจัดการศึกษา ระดับ อาชีวศึกษา (ครูอัตราจ้าง)							๑๓๒,๔๘๐				๑๓๒,๔๘๐		๑๓๒,๔๘๐
ค่าใช้จ่ายโครงการอาชีวะต้าน ยาเสพติด							๒๐,๐๐๐				๒๐,๐๐๐		๒๐,๐๐๐
-โครงการ Fit it -จิตอาสา						๑๐๐,๐๐๐					๑๐๐,๐๐๐		๑๐๐,๐๐๐

แผนปฏิบัติการประจำปีงบประมาณ พ.ศ. ๒๕๖๘

วิทยาลัยเกษตรและเทคโนโลยีราชบุรี สำนักงานคณะกรรมการการอาชีวศึกษา กระทรวงศึกษาธิการ

รายละเอียดโครงการของแต่ละฝ่ายการบริหารงาน

ตารางที่ ๓.๓ แสดงค่าใช้จ่ายประมาณการโครงการฝ่ายแผนงานและความร่วมมือ ปีงบประมาณ พ.ศ. ๒๕๖๘

ลำดับที่	ชื่อโครงการ	งาน	ผู้รับผิดชอบ	งบประมาณ (บาท)	หมายเหตุ
๑	โครงการส่งเสริม สนับสนุนงานวิจัย นวัตกรรม และสิ่งประดิษฐ์ของนักศึกษา	งานวิจัยพัฒนานวัตกรรมและสิ่งประดิษฐ์	ว่าที่ ร.ต.หญิงสายน้ำผึ้ง ศรีต่างวงษ์	๒๐,๐๐๐	
๒	โครงการส่งเสริม สนับสนุนงานวิจัย นวัตกรรม และสิ่งประดิษฐ์ของครู			๕,๐๐๐	
๓	โครงการสร้างและพัฒนาระบบเทคโนโลยีสารสนเทศในการบริหารจัดการ	งานศูนย์ข้อมูลสารสนเทศ	นางสาวรัตนวรรณ ตุ้ไซ	๕,๐๐๐	
๔	โครงการพัฒนา ดูแล และซ่อมบำรุงระบบอินเทอร์เน็ต			๒๕,๐๐๐	
๕	โครงการพัฒนาและดูแลเว็บไซต์ของวิทยาลัยฯ			๑๕,๐๐๐	
๖	โครงการส่งเสริมการดำเนินงาน ITA ผ่านทาง Digital Form				
๗	โครงการจัดทำแผนพัฒนาการจัดการศึกษาของสถานศึกษา ระยะ ๕ ปี พ.ศ. ๒๕๖๘ -๒๕๗๒	งานวางแผนและงบประมาณ	นายสุวิทย์ จันละคร	๒,๐๐๐	
๘	โครงการจัดทำแผนปฏิบัติการ ประจำปีงบประมาณ พ.ศ. ๒๕๖๘			๒,๐๐๐	
๙	โครงการจัดทำรายงานและสรุปแผนปฏิบัติการ ประจำปีงบประมาณ พ.ศ. ๒๕๖๗			๒,๐๐๐	
๑๐	โครงการอบรมการบริหารความเสี่ยงในหน่วยงาน ประจำปีงบประมาณ พ.ศ. ๒๕๖๘			๑๐,๐๐๐	

แผนปฏิบัติการประจำปีงบประมาณ พ.ศ. ๒๕๖๘

วิทยาลัยเกษตรและเทคโนโลยีราชบุรี สำนักงานคณะกรรมการการอาชีวศึกษา กระทรวงศึกษาธิการ

ลำดับที่	ชื่อโครงการ	งาน	ผู้รับผิดชอบ	งบประมาณ (บาท)	หมายเหตุ
๑๑	โครงการงานประกันคุณภาพและมาตรฐานการศึกษา	งานประกันคุณภาพและมาตรฐานการศึกษา	นางอารีรัตน์ เอี่ยมอำนวยการ	๑๕,๐๐๐	
๑๒	โครงการพัฒนาศักยภาพศูนย์บ่มเพาะผู้ประกอบการอาชีวศึกษาและ ผู้เรียนอาชีวศึกษาและผู้เรียนอาชีวศึกษา ปีการศึกษา ๒๕๖๘ (งบประมาณจากส่วนกลาง ๓๐,๐๐๐)	งานส่งเสริมผลิตผลการค้า และประกอบธุรกิจ	นางสาวปฐมพร ทองคำเจริญ	๓๐,๐๐๐	โครงการ งบประมาณ
	๑๒.๑ โครงการบ่มเพาะผู้ประกอบการอาชีวศึกษาด้านการศึกษาดูงานที่ สอดคล้องกับธุรกิจ (ภายใต้ศูนย์บ่มเพาะผู้ประกอบการอาชีวศึกษา) ปี การศึกษา ๒๕๖๘ (๓,๐๐๐)				
	๑๒.๒ โครงการอบรมเชิงปฏิบัติการบ่มเพาะผู้ประกอบการอาชีวศึกษา (การสร้างจิตสำนึกในการเป็นผู้ประกอบการและการเขียนแผนธุรกิจ) ปี การศึกษา ๒๕๖๘ (๘,๐๐๐)				
	๑๒.๓ โครงการส่งเสริมการประกอบอาชีพอิสระในกลุ่มผู้เรียน อาชีวศึกษา ประจำปีการศึกษา ๒๕๖๘ ประจำปีงบประมาณ ๒๕๖๘ (๑๐,๐๐๐)				
	๑๒.๔ โครงการเตรียมการประเมินศูนย์บ่มเพาะผู้ประกอบการ อาชีวศึกษา (ระดับจังหวัด) ปีการศึกษา ๒๕๖๘ (๓,๐๐๐)				
	๑๒.๕ โครงการเตรียมการประเมินศูนย์บ่มเพาะผู้ประกอบการ อาชีวศึกษา (ระดับภาคกลาง) ปีการศึกษา ๒๕๖๘ (๓,๐๐๐)				
	๑๒.๖ โครงการพัฒนาระบบงานส่งเสริมผลิตผลการค้าและการประกอบ ธุรกิจ ปีงบประมาณ พ.ศ.๒๕๖๘ (๑,๐๐๐)				
รวม				๑๐๑,๐๐๐	

แผนปฏิบัติการประจำปีงบประมาณ พ.ศ. ๒๕๖๘

วิทยาลัยเกษตรและเทคโนโลยีราชบุรี สำนักงานคณะกรรมการการอาชีวศึกษา กระทรวงศึกษาธิการ

ตารางที่ ๓.๔ แสดงค่าใช้จ่ายประมาณการโครงการฝ่ายแผนงานและความร่วมมือ (งานฟาร์ม) ปีงบประมาณ พ.ศ. ๒๕๖๘

ลำดับที่	ชื่อโครงการ	งาน	ผู้รับผิดชอบ	งบประมาณ (บาท)	หมายเหตุ
๑	โครงการงานฟาร์มเห็ด	โครงการฟาร์มเห็ด	นางสาวปราณี สอนิ	๒๐,๐๐๐	
๒	โครงการงานฟาร์มพืชผัก	โครงการฟาร์มพืชผัก	นายณัฐพล เดชภูมิ	๓,๐๐๐	
๓	โครงการงานฟาร์มไม้ดอกไม้ประดับ	โครงการฟาร์มไม้ดอกไม้ประดับ	ว่าที่ ร.ต.พงศธร สินธุ์รัตน์	๐	
๔	โครงการงานฟาร์มไม้ผล	โครงการฟาร์มไม้ผลไม้ยืนต้น	นางสาวจิตราพร มงคลเดช	๑๐,๐๐๐	
๕	โครงการงานฟาร์มประมง	งานฟาร์มประมง	นายวิจักร เสาวนิช	๓๐,๐๐๐	
๖	โครงการงานฟาร์มโคเนื้อ	งานฟาร์มโคเนื้อ	นางสาวรัตนสุวรรณ ประมวลทรัพย์	๒๐๐,๐๐๐	
๗	โครงการเลี้ยงไก่ไข่	โครงการฟาร์มสัตว์ปีก		๑๘๐,๐๐๐	
๘	โครงการเลี้ยงสุกร	โครงการฟาร์มสุกร		๑๕๐,๐๐๐	
๙	โครงการเลี้ยงแพะ แกะ	โครงการฟาร์มแพะ แกะ		๓๐,๐๐๐	
๑๐	โครงการแปรรูปผลิตภัณฑ์สัตว์	โครงการแปรรูปผลิตภัณฑ์สัตว์	นางสาวปัทมพร พรหมศิริ	๑๐๐,๐๐๐	
รวม				๗๒๓,๐๐๐	

ตารางที่ ๓.๕ แสดงค่าใช้จ่ายประมาณการโครงการฝ่ายวิชาการ ปีงบประมาณ พ.ศ. ๒๕๖๘

ลำดับที่	ชื่อโครงการ	งาน	ผู้รับผิดชอบ	งบประมาณ (บาท)	หมายเหตุ
๑	โครงการพัฒนาการเขียนแผนการจัดการเรียนรู้ตามหลักสูตร พุทธศักราช 2567	งานพัฒนาหลักสูตรการเรียนการสอน	นางสาวปราณี สนิธิ	๑๖,๐๐๐	
๒	โครงการพัฒนาหลักสูตรรายวิชาฐานสมรรถนะร่วมกับสถาน ประกอบการ			๒,๐๐๐	
๓	โครงการพัฒนานิเทศการเรียนการสอน			๓,๐๐๐	
๔	โครงการแข่งขันวิทยาศาสตร์	งานวิจัยพัฒนานวัตกรรม และ สิ่งประดิษฐ์	ว่าที่ ร.ต.หญิงสายน้ำผึ้ง ศรีต่างวงษ์	๑๕,๐๐๐	
๕	โครงการสัปดาห์วิทยาศาสตร์			๕,๐๐๐	
๖	โครงการวัดผลและประเมินผลตามสภาพจริง	งานวัดผลและประเมินผล	นายอักรชัย แถมพันธ์	๘,๐๐๐	
๗	โครงการประเมินมาตรฐานวิชาชีพ			๒๐,๐๐๐	
๘	โครงการทดสอบ v-net			๕,๐๐๐	
๙	โครงการจัดการอาชีวศึกษาระบบทวิภาคี	งานอาชีวศึกษาระบบทวิภาคี	นายสุจิน ช่วยหล้า	๒๐,๐๐๐	
๑๐	โครงการวิทยบริการและห้องสมุด	งานวิทยบริการและห้องสมุด	นางสาวจิตราพร มงคลเดช	๕,๐๐๐	
๑๑	โครงการส่งเสริมและพัฒนาสื่อการเรียนการสอน	งานสื่อการเรียนการสอน	นางสาวรัตนวรรณ ทุไซ	๒๐,๐๐๐	
๑๒	โครงการสร้างและพัฒนาสื่อปลอดภัย			๔,๐๐๐	

ลำดับที่	ชื่อโครงการ	งาน	ผู้รับผิดชอบ	งบประมาณ (บาท)	หมายเหตุ
๑๓	โครงการการเรียนการสอนแผนกวิชาพีชศาสตร์	แผนกวิชาพีชศาสตร์	นางอารีรัตน์ เอี่ยมอำนวยการ	๒๕,๐๐๐	
๑๔	โครงการการเรียนการสอนแผนกวิชาสัตวศาสตร์	แผนกวิชาสัตวศาสตร์	นางสาวรัตน์สุวรรณ ประมวลทรัพย์	๖๐,๐๐๐	
๑๕	โครงการการเรียนการสอนแผนกวิชาสัตวรักษ์	แผนกวิชาสัตวรักษ์	ว่าที่ ร.ต.หญิงระพีพร แผงไพรี	๓๐,๐๐๐	
๑๖	โครงการการเรียนการสอนแผนกวิชาช่างกลเกษตร	แผนกวิชาช่างกลเกษตร	นายอภิศักดิ์ เกี้ยวสันเทียะ	๒๗,๐๐๐	
๑๗	โครงการการเรียนการสอนแผนกวิชาประมง	แผนกวิชาประมง	นายภัทร เรืองอินทร์	๑๐,๐๐๐	
๑๘	โครงการการเรียนการสอนแผนกวิชาสามัญสัมพันธ์	แผนกวิชาสามัญสัมพันธ์	นายจันทร์เพ็ญ ธรรมสังวาลย์	๒๒,๕๐๐	
๑๙	โครงการการเรียนการสอนแผนกวิชาเกษตรพื้นฐาน	แผนกวิชาเกษตรพื้นฐาน	นางสาวนวลปรารค์ ภาคสาร	๑๕,๐๐๐	
๒๐	โครงการเลี้ยงผึ้งโพรง	แผนกวิชาสัตวศาสตร์	นายอนุพงษ์ วงศ์ทอง	๕,๐๐๐	
๒๑	โครงการเสริมสร้างพัฒนาศักยภาพการใช้ภาษาต่างประเทศของบุคลากรและนักเรียนนักศึกษา	แผนกวิชาสามัญสัมพันธ์	นางสาวเรณูภา หนูวัฒนา	๑๐,๐๐๐	
๒๒	โครงการพัฒนาองค์ความรู้และทักษะด้านการเกษตรสมัยใหม่ (การใช้ปัญญาประดิษฐ์:AI) สู่การเตรียมความพร้อมกำลังคนเพื่อเข้าการประเมิน/รับรองสมรรถนะตามมาตรฐานวิชาชีพ	แผนกวิชาช่างกลเกษตร แผนกวิชาประมง แผนกวิชาพีชศาสตร์	นายอำนาจ ไตรยราช นายอัครชัย แกมพันธ์ นางสาวจิตราพร มงคลเดช		โครงการงบประมาณ
รวม				๓๒๗,๕๐๐	

ตารางที่ ๓.๖ แสดงค่าใช้จ่ายประมาณการโครงการฝ่ายพัฒนากิจการนักเรียนนักศึกษา ปีงบประมาณ พ.ศ. ๒๕๖๘

ลำดับที่	ชื่อโครงการ	งาน	ผู้รับผิดชอบ	งบประมาณ (บาท)	หมายเหตุ
๑	โครงการเข้าค่ายพักแรมลูกเสือเนตรนารี วิสามัญ ประจำปีการศึกษา ๒๕๖๗	งานกิจกรรมนักเรียนนักศึกษา กิจกรรมลูกเสือ	นายวาทีน แยมวารี	๒๕,๐๐๐	
๒	โครงการพิธีเข้าประจำกองลูกเสือวิสามัญและระดับแถบสองสี Day camp ประจำปีการศึกษา ๒๕๖๘			๒,๐๐๐	
๓	โครงการชุมนุมลูกเสือเนตรนารีวิสามัญ ระดับภาค/ระดับชาติ ประจำปี ๒๕๖๘			๒๐,๐๐๐	
๔	โครงการขับขีปลอดภัยเสริมสร้างวินัยจราจรและป้องกันอุบัติเหตุบนท้องถนน			๒,๕๐๐	
๕	โครงการนักเรียนรุ่นใหม่มีใบขับขี่ (สำนักงานขนส่งจังหวัดราชบุรี) ประจำปีงบประมาณ พ.ศ.๒๕๖๘			๒,๕๐๐	
๖	โครงการแข่งกีฬาภายในด้านกายาเสพติดในสถานศึกษาประจำปีการศึกษา ๒๕๖๗			๒๐,๐๐๐	
๗	โครงการประชุมผู้ปกครอง	งานครูที่ปรึกษา	นางสาวเขมณัฏฐ์ อ่อนละมัย	๕,๐๐๐	
๘	โครงการเยี่ยมบ้านนักเรียนนักศึกษา			๕,๐๐๐	
๙	โครงการปฐมนิเทศนักเรียนนักศึกษา ๒๕๖๘		นางจันทร์เพ็ญ ธรรมสังวาลย์	๓,๐๐๐	

แผนปฏิบัติการประจำปีงบประมาณ พ.ศ. ๒๕๖๘

วิทยาลัยเกษตรและเทคโนโลยีราชบุรี สำนักงานคณะกรรมการการอาชีวศึกษา กระทรวงศึกษาธิการ

ลำดับที่	ชื่อโครงการ	งาน	ผู้รับผิดชอบ	งบประมาณ (บาท)	หมายเหตุ
๑๐	โครงการ open house ๒๐๒๔	งานแนะแนวอาชีพและการจัดหางาน		๑๕,๐๐๐	
๑๑	โครงการปัจฉิมนิเทศผู้สำเร็จการศึกษา ปีการศึกษา ๒๕๖๘			๒๐,๐๐๐	
๑๒	โครงการคุณธรรม จริยธรรมนักเรียนนักศึกษาใหม่ ปีการศึกษา ๒๕๖๘	งานกิจกรรมนักเรียนนักศึกษา	นางสาวเรณุกา หนูวัฒนา	๑๒,๐๐๐	
๑๓	โครงการวันสำคัญชาติ ศาสนา และพระมหากษัตริย์			๒๕,๐๐๐	
๑๔	โครงการเสริมสร้างคุณลักษณะอันพึงประสงค์ของนักเรียนนักศึกษา			๑๒,๐๐๐	
๑๕	โครงการองค์การเกษตรกรในอนาคตแห่งประเทศไทย			นางสาวจิตราพร มงคลเดช	๒๐๐,๐๐๐
๑๖	โครงการสวัสดิการพยาบาล (ยาและเวชภัณฑ์เบื้องต้น)	งานสวัสดิการนักเรียนนักศึกษา	นางสาวเอกนรี สามสี	๑๕,๐๐๐	
๑๗	โครงการกิจการหอพักหญิง ปีการศึกษา ๒๕๖๘			๑๐,๐๐๐	
๑๘	โครงการกิจการหอพักชาย ปีการศึกษา ๒๕๖๘			ว่าที่ร้อยตรีพงศธร สิ้นธุรัตน์	๑๐,๐๐๐
๑๙	โครงการอบรมระยะสั้น (ตามแผนรับ)		นางสาวปราณี สนธิ	-	
๒๐	โครงการอนุรักษ์พันธุกรรมพืชอันเนื่องมาจากพระราชดำริ สมเด็จพระกนิษฐาธิราชเจ้า กรมสมเด็จพระเทพรัตนราชสุดาฯ สยามบรมราชกุมารี (งบประมาณ ๔๑,๐๐๐ บาท)	งานกิจกรรมนักเรียนนักศึกษา/ แผนกพืชศาสตร์	นางอารีรัตน์ เอี่ยมอำนวยการ	-	โครงการ งบประมาณ
๒๑	โครงการจัดการอาชีวศึกษาเพื่อสนองพระราชดำริ (งบประมาณ ๒๐,๐๐๐ บาท)	งานกิจกรรมนักเรียนนักศึกษา/ แผนกพืชศาสตร์	นางสาวจิตราพร มงคลเดช	-	โครงการ งบประมาณ

ลำดับที่	ชื่อโครงการ	งาน	ผู้รับผิดชอบ	งบประมาณ (บาท)	หมายเหตุ
๒๒	โครงการบูรณาการพัฒนาทักษะทางวิชาชีพกับการเสริมสร้างคุณลักษณะอันพึงประสงค์ของผู้เรียนอาชีวศึกษา (fix it- จิตอาสา) (งบประมาณ ๑๐๐,๐๐๐ บาท)	งานกิจกรรมนักเรียนนักศึกษา	นายอภิศักดิ์ เกี้ยวสัมพันธ์	-	โครงการ งบประมาณ
๒๓	โครงการส่งเสริมและพัฒนาอาชีวศึกษาให้มีคุณลักษณะและทักษะที่จำเป็นในศตวรรษที่ 21 (งบประมาณ ๔๐,๐๐๐ บาท)	งานกิจกรรมนักเรียนนักศึกษา	ว่าที่ ร.ต.พงศธร สิ้นจู้รัตน์	-	โครงการ งบประมาณ
๒๔	โครงการชีววิถีเพื่อการพัฒนาที่ยั่งยืน ตามหลักเศรษฐกิจพอเพียง	งานเศรษฐกิจพอเพียงและชีววิถี		งบชีววิถี	โครงการภายนอก
รวม				๔๐๔,๐๐๐	

ตารางที่ ๓.๗ แสดงค่าใช้จ่ายประมาณการโครงการฝ่ายบริหารทรัพยากร ปีงบประมาณ พ.ศ. ๒๕๖๘

ลำดับที่	ชื่อโครงการ	งาน	ผู้รับผิดชอบ	งบประมาณ (บาท)	หมายเหตุ
๑	โครงการจ้างเหมาบริการถ่ายเอกสารใช้ในราชการ	งานบริหารงานทั่วไป	นางสาวรัตนวรรณ ตูไช	๑๐,๐๐๐	
๒	โครงการค่าสาธารณูปโภค (ไปรษณีย์)			๓๐,๐๐๐	
๓	โครงการค่าสาธารณูปโภค (โทรศัพท์)			๔๐,๐๐๐	
๔	โครงการอบรมการขอมีและเลื่อนวิทยฐานะ ตามหลักเกณฑ์และวิธีการฯ ว.ΠΑ	งานบุคลากร	นางสาวรัตนสุวรรณ ประมวลทรัพย์	๑๕,๐๐๐	
๕	โครงการประเมินผล ตามหลักเกณฑ์และวิธีการฯ ว.ΠΑ			๕,๐๐๐	
๖	โครงการประเมินและพัฒนาอย่างเข้ม ตำแหน่งครูผู้ช่วย			๑๕,๐๐๐	
๗	โครงการงานทะเบียน	งานทะเบียน	นางสาวเอกนรี สามสี	๒๕,๐๐๐	
๘	โครงการมอบใบประกาศนียบัตรผู้สำเร็จการศึกษาปีการศึกษา ๒๕๖๘		นางสาวเอกนรี สามสี	๑๕,๐๐๐	
๙	โครงการส่งเสริมและพัฒนางานบัญชี	งานการบัญชี	นางสาวนภััสสร บรรดิษฐ์	๒,๐๐๐	
๑๐	โครงการงานประชาสัมพันธ์ การสื่อสารและสร้างภาพลักษณ์สถานศึกษาอาชีวศึกษา (โบชัวร์)	งานประชาสัมพันธ์	นายวาทีน แยมวารี	๒๐,๐๐๐	
๑๑	โครงการประชาสัมพันธ์และสร้างภาพลักษณ์อาชีวศึกษา			๕,๐๐๐	

แผนปฏิบัติการประจำปีงบประมาณ พ.ศ. ๒๕๖๘

วิทยาลัยเกษตรและเทคโนโลยีราชบุรี สำนักงานคณะกรรมการการอาชีวศึกษา กระทรวงศึกษาธิการ

ลำดับที่	ชื่อโครงการ	งาน	ผู้รับผิดชอบ	งบประมาณ (บาท)	หมายเหตุ
๑๒	โครงการจัดซื้อวัสดุสำนักงาน	งานพัสดุ	นางสาวนวลปรางค์ ภาคสาร	๑๐๐,๐๐๐	
๑๓	โครงการจัดหาน้ำมันเชื้อเพลิง			๓๐๐,๐๐๐	
๑๔	โครงการซ่อมแซมและจัดหาครุภัณฑ์			๔๐๐,๐๐๐	
๑๕	โครงการซ่อมแซมอาคารสถานที่ สิ่งก่อสร้าง	งานอาคารสถานที่	นายวิศรุต แซมสน	๒๐๐,๐๐๐	
๑๖	โครงการซ่อมแซมอาคารสถานที่ ไฟฟ้า				
๑๗	โครงการซ่อมแซมอาคารสถานที่ ประปา				
๑๘	โครงการอาชีวะ สร้างโอกาสทางการศึกษา (อาชีวะอยู่ประจำ เรียนฟรี มีอาชีพ (ค่าตอบแทน ค่าใช้สอยและวัสดุ) (งบประมาณ ๓๖๐,๐๐๐ บาท)	งานสวัสดิการนักเรียน นักศึกษา	นางสาวเนตรทราย คงเทียน	-	โครงการงบประมาณ
๑๙	โครงการอาชีวะ สร้างโอกาสทางการศึกษา อาชีวะอยู่ประจำ เรียนฟรี มีอาชีพ (งบประมาณ ๑,๔๔๐,๐๐๐ บาท)			-	โครงการงบประมาณ
รวม				๑,๑๘๒,๐๐๐	
รวมทุกโครงการที่ฝ่าย				๒,๗๘๒,๕๐๐	



แผนปฏิบัติการ

ประจำปีงบประมาณ ๒๕๖๘

วิทยาลัยเกษตรและเทคโนโลยีราชบุรี